



2月24日 赤羽選手といっしょに走ろう(芳賀北小)

## 特集

- 芳賀町観光写真コンテスト
- 芳賀町女性模擬議会開催
- ストレスとうまく付き合おう

春の火災予防週間 3/1~3/7  
「火のしまつ 君がしなくて 誰がする」

はが3 No.647 月号 広報



芳賀北小で行われた「赤羽選手といっしょに走ろう」。赤羽選手が児童たちと一緒にグラウンドを走りました。子どもたちはオリンピック選手と走ることができ、とてもうれしそうでした。

## 第11回 4 芳賀町観光写真コンテスト

## 第5回 8 芳賀町女性模擬議会開催

## 自殺のない社会へ 12 ストレスとうまく付き合おう

## 平成21年度 13 がんセンター検診

## 地域のおもしろい話、変わった出来事 14 タウンレポート

## 情報いっばい 18 はがタウンインフォメーション

## 株式会社ホンダロジスティクス栃木事業所 工業団地からこんにちは 22 生まれ!スポーツ仲間

## ポイ捨てごみについて考える 環の町芳賀 23 知恵の環館だより

## お便り待ってます あなたの声を聞かせてね! 24 健康ライフ

## 加藤さんちのらぼう菜 野菜大好き! 27 わたしは3歳

## 祖母井東宝物語③ 28 続・ふるさとこぼれ話



### 人のうごき

平成21年1月末日現在

人口... 16,823人(+1人)

男... 8,424人(+1人)

女... 8,399人(±0人)

世帯数... 5,062戸(+4戸)

・転入... 49人

・転出... 30人

・出生... 6人

・死亡... 24人

・婚姻... 12件

・離婚... 1件

# 夢は南極マラソン出場! 赤坂剛史さん



「夢は南極マラソン出場」と語るのは、現在、川田工業株式会社技術研究所に勤務する赤坂剛史さん(祖母井在住、神奈川県出身)。

南極マラソンは、レーシング・ザ・プラネットという団体が主催するレースです。このレースに出場するための権利を得るには、エジプト・サハラ砂漠、チリ・アタカマ砂漠、中国・ゴビ砂漠マラソンのうち、2つを完走することが条件となります。

しかも、これらのマラソンは、砂漠で行われるだけでなく、7日間で約250キロを走破するという過酷なもの。加えて、7日間の食糧は、自分で背負わなければならないのだとか。

「自分の知らない世界を見てみたい。という思いが、世界でも過酷といわれるレースに参加する原動力になっているのでしよう」と語る赤坂さん。次のレースでは、どんな世界が彼を待っているのでしょうか。

サハラの子供もたちに日本で募った文具や衣類を届けました。そして、今年の3月末から4月にかけては、チリで行われるアタカマ砂漠マラソンに参加する予定です。現在は、そのレースに向けての体力づくりや、必要な物をそろえるなどの準備を行っています。

## 第18回 桜まつり

【イベント】4月5日(日)  
ビンゴ大会・うまいもの横町  
チャリティー大鍋・フリーマーケット  
ホンダテストコース見学会

【開催期間】4月2日(木)~12日(日)

【場所】かしの森公園

【場 所】芳賀町観光協会(商工観光課内)

☎028(677)1115



携帯サイトからも確認できます。

### 3月ごみカレンダー 環境対策課 ☎028(677)6041

収集地区	祖母井・稲毛田 上稲毛田・給部 芳志戸・ハツ木	上延生・下延生 与能・打越新田 東高橋・西高橋	下高根沢・東水沼 西水沼・北長島
不燃ごみ・ビン類・衣類布類	11日(水)	12日(木)	13日(金)
紙・カン ペットボトル	5日(木) 19日(木)	6日(金) 23日(月)	9日(月) 24日(火)
可燃ごみ	上記黒字の地区は火・金 上記赤字の地区は月・木		
家庭ごみ休日受付	14日(土) 8:30~12:00		
家庭粗大ごみ個別回収	25日(水) 個別回収(事前に申込が必要)		

### 3月の納税

- ◆町県民税 随時
  - ◆国民健康保険税 随時
  - ◆介護保険料 随時
  - ◆後期高齢者医療保険料 随時
- 3月31日までに納めてください  
※随時:年度途中で税額が変更になった場合のみ

☎ 税務課納税係

☎028(677)6013



▲高松イクさん(下高根沢)



優秀賞

『にっこり、芳賀路の梨』  
富永明（宇都宮市）  
📷金田果樹園



優秀賞

『初夏の湿原』  
大野和三（那須烏山市）  
📷富士山自然公園



【講評】

一面に散ったさくらの花の中に、二人の人物がポイントとして配置され、上からのカメラアングルとともに見事な画面構成となっています。二人の話し声が聞こえてくるような物語のある、ほのぼのとした作品です。

最優秀賞 『二人の世界』 小林宗男（上延生） 📷かしの森公園

## 第11回 芳賀町観光写真コンテスト

- 主 催／芳賀町観光協会
- 審 査／大手義雄氏（宇都宮市）
- 応募総数／32人、89点



佳作

『祈願』山中ヒロ子 (宇都宮市)  
●天満宮



佳作

『子どもの奉納相撲』渡部敏彦 (宇都宮市)  
●天満宮



入選

『子供相撲 (秋祭り)』阿久津幸男 (西高橋)  
●行事神社



入選

『収穫の頃』河又昭男 (茂木町)  
●上延生



佳作

『さくら咲いたよ』柚木光明 (市貝町)  
●富士山自然公園



佳作

『芳賀の天空を彩る』久保庭隆夫 (茂木町)  
●道の駅はが



入選

『大鍋の誘い』木名瀬光政 (宇都宮市)  
●道の駅はが



入選

『厳粛』入江重典 (宇都宮市)  
●星宮神社



佳作

『男の楽しみ』齋藤ナミ (下延生)  
●祖母井神社



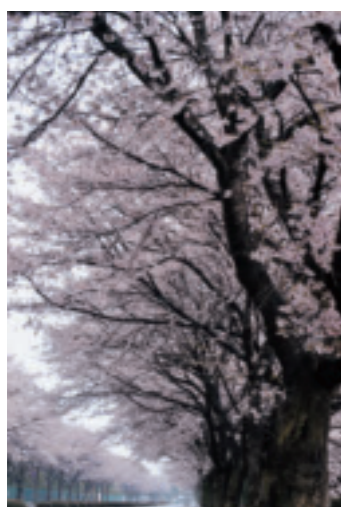
佳作

『黄金のつり橋自転車でおかえり』石川忠三 (市貝町)  
●五行川



佳作

『祭りの日』渡部久恵 (宇都宮市)  
●天満宮



佳作

『桜ロード』荻原隆二 (高根沢町)  
●芳賀工業団地内



佳作

『安全祈願』江川清 (宇都宮市)  
●天満宮



佳作

『富士山湿原』国井伸夫 (東水沼)  
●富士山自然公園



入選

『山門に咲く』根芝一夫 (茨城県)  
●崇真寺

# 芳賀町 女性模擬議会開催



1月28日、第5回芳賀町女性模擬議会(荷見イツ子議長)が役場議場で行われました。この模擬議会は、男女共同参画社会の推進を目的として行われています。  
当日の進行は、正式な議会の規則に従って行われ、各女性団体からの推薦で選ばれた11人の議員が町執行部に対して質問を行いました。  
今回は4人の模擬議員の質問と町執行部の答弁を、要約してお知らせします。なお、詳しい内容は、町ホームページに掲載しています。

## 各議員の質問事項

- 小筆京子議員
  - 芳賀工業団地の未利用地について
  - 心の教育について
- 大島知子議員
  - 学童保育について
- 黒崎幸子議員
  - 学校給食の地産地消について
  - 子ども医療費の現物支給について
- 石川伸江議員
  - 子ども医療費の現物支給について
- 佐藤幸枝議員
  - 保育園の民営化について
- 大谷浩子議員
  - 学校給食の民間委託について
- 北村康子議員
  - 婦人科検診について
- 高松イク議員
  - 町民祭について



- 小林功子議員
  - 農作物加工所建設への援助について
- 小林峰子議員
  - 学校給食の取り組みについて
  - 地域ブランドの進捗状況について
- 大萱京子議員
  - ひばりタクシー及び公共交通機関の利用改善について

## 学童保育について

大島知子議員



《質問》  
芳賀町には、現在、3力所の学童保育がありますが、この保育事業の運営方針について伺います。

《答弁》  
町では、子どもに保育すべき内容、子どもの把握と記録・保育計画などを定めた保育方針に基づいて運営をしています。また、各学童保育では、この方針に基づき、それぞれが創意工夫し、特色ある運営に努めています。

《質問》  
学校から開放された子どもたちが、気持ちよく伸び伸びと生活するための取り組みや援助などが考えられないか伺います。

《答弁》  
学校から開放された子どもたちは、自由に行動したい欲求が強いのは当然ですが、集団生活にはルールや規則があ

ります。中には不満を持つ子どももいて、指導に苦慮している現状も少なからずあります。

指導員は、子どもたちがお互いの存在や関わりを通して成長できるように働きかけるとともに、子どもの自主性を大切にし、子どもが充実感の持てるような取り組みを援助しています。具体的には、自主的に計画した遊びや活動を支援したり、自由遊びの時間を設けるなどの工夫をしています。

《質問》  
学童保育の対象が1年生から6年生までとなりまして、この学年差についてどのような対応が取られているのか伺います。

《答弁》  
今年度から1年生から6年生まで一緒に過ごすことになり、学年差が広がり人数も増えました。しかし、大勢の子どもたちが一緒に過ごしていることで、少子家庭ではできない経験ができた、上下関係を学んだり、上級生のリーダーシップが養われるなどの効果も出ています。  
これからは、このような特

性を生かした活動がさらに活発化、多様化するよう検討、研究していく必要があると考えています。



## 学校給食の地産地消について

黒崎幸子議員



《質問》  
町では学校給食の食材の「安全・安心」対策として、どのような取り組みをしているのか伺います。

《答弁》  
現在、小・中学校で使用している特別栽培米は、生産者

に栽培履歴などの証明書を提出していただき、安全性と責任の所在を確認しています。野菜や肉などは、なるべく地元産の新鮮で安全・安心な食材を循環システム研究会・町物資納入組合や学校給食会から購入しています。今後は、野菜や肉・豆腐などについても納入契約書を交わし、栽培履歴や保健所の検査結果の提出を義務付けるなどして、安全の確保をしていきたいと考えています。

《質問》  
給食の食材の地産率を各保育園・小学校・中学校別に伺います。

《答弁》  
米は、100%町内産の特別栽培米を各保育園・小学校・中学校で使用しています。  
野菜の地産率は重量ベースで、平成19年度は44.8%でした。各学校の詳細は、平成18年度の数値で、小・中学校全体では、平均53.3%。芳賀中では49.4%、芳賀東小が53.4%、芳賀北小が57.0%、芳賀南小が57.7%でした。なお、保育園は納入数量が少ないため、データがありませんが、町内産の納入率は小・中学校より低くなっています。

《質問》

今後、地元生産者の顔の見える「安全・安心」で、新鮮な食材の使用割合を増やしていく計画があるのか伺います。それに伴い、現在、学校給食に農産物を供給しているグループの運営は、ほぼ有志のボランティアでまかなっていますが、町では提供している食育センターの維持管理費および人件費などの助成、援助の計画があるのか伺います。

《答弁》

町では地元生産者の顔の見える新鮮で安全・安心な農産物の使用を今後とも拡大していきたいと考えています。同時に、安全性を確実に証明できる地元農産物を給食に使用できるよう努力していきます。また、地元農家の農産物については、今年度、野菜の納入単価の見直しを行い、多くの品目について値上げをしました。農産物を学校給食に納入することで生産者も利益が上がるように配慮しています。食育センターについては、土地建物および冷蔵庫などを町から無償で貸与しています。人件費や維持管理費は出荷者の運営経費のため、補助は難しいと思われま



ひばりタクシーの営業時間の延長と町外への範囲拡大、もしくは民間路線バスの町内経路の変更や拡充などが考えられますが、町ではどのように考えるか伺います。

《答弁》

まず、ひばりタクシーの「営業時間の延長と町外への範囲拡大」については、平成19年度から検討を進めてきました。調査結果などから交通弱者である高齢者の通院が最も優先度が高いと考え、宇都宮市南団地内の医療機関への運行エリア拡大を最優先に進めることとしました。昨年8月に、バス会社やタクシー会社、関東運輸局栃木運輸支局など18人で構成する地域公共交通会議を開催し、宇都宮市野高谷町、清原台の医療機関



子ども医療費の現物支給について  
石川伸江議員



《質問》

現在、子どもが町外の病院を受診した場合、医療機関で支払いをした後、所定の用紙に領収書を添付し、町健康福祉課に届け、さらに2カ月ほど経過後に家庭に医療費が支給されます。これも支払う金額が少なければ問題ないのですが、例えば入院などで一度に多額の医療費を支払う場合、家計には重い負担となり

まで運行範囲を広げることです。宇都宮市野高谷町、清原台の医療機関まで運行するには、タクシー会社が道路運送法の4条許可を取得する必要があります。現在手続きを進めているところですが、これ以外の地域への範囲拡大に関しては、距離となり、タクシーを占有する時間も長くなることや、費用対効果の観点からも、実現は難しいのではないかと考えています。

運行範囲の拡大については、県内でもタクシー会社としての運行エリアが定められており、すぐに運行範囲が変更できるものではありません。また、ひばりタクシーが運行範囲を拡大すると、路線バスの廃止が考えられます。このようなことから、宇都宮市野高谷町、清原台の医療機関に限定して運行することになりました。

営業時間の延長ですが、現在ひばりタクシーは、年末年始を除き、毎日8時から17時まで運行しています。営業時間を延長すると、運転手の労働時間やタクシー借上料が増えるため、現時点での延長は難しいと考えています。

ます。現在、町内の医療機関を受診した場合と、3才児未満に限り現物支給という形を取っていますが、これを町外受診でも金額に応じて現物支給するような制度改正はできないか伺います。

《答弁》

医療機関などは、医療費の一部を患者から窓口で支払いを受け、残りの医療費は、全国規模で審査と医療費決済をする国民健康保険団体連合会または社会保険診療報酬支払基金へ診療報酬明細書により請求することで、適正な審査と迅速な支払いを確実に受けられる制度となっております。しかし、町内現物給付の実施にあたっては、特例的に町内医療機関などのご理解とご協力をいただき、町内医療機関などを町の指定医療機関とし、患者負担分を町が直接医療機関などへ支払う方法で連携が図られています。このように、診療報酬支払いに関する事務処理制度が関係法令に基づき確立しているなかで、こども医療費助成の現物給付を芳賀町独自で、町外の不特定医療機関などに枠を広げて実施することは、現実的に困難であると判断しています。

次に「民間路線バスの町内経路の変更や拡充」については、バス会社は路線の存続について関係市町などと協議を行います。町としては、町民の皆さまの移動手段に支障をきたさないよう、赤字路線については、毎年バス会社に赤字の補てんをしているのが現状です。公共交通に関しては、町独自の考えだけでは進めることが出来ません。バス会社やタクシー会社、近隣市町との連携をとり、町の公共交通の充実に努めたいと考えています。

模擬議会に参加して

女性模擬議会に参加した議員の感想を一部紹介します。○議員の質問に対しての町の答弁からは、行政運営の流れや町の方針・考え方を知ることができました。また、多方面で活躍している女性の皆さんと一緒に参加できたことは、自分にとってプラスになりました。(荷見イツ子議員) ○これからの厳しい時代に向け、町執行部・議員・住民が町を支え、魅力ある、希望の持てる芳賀町を創っていくこ

また、入院で多額の医療費を支払う場合は「限度額適用認定書」を提示すれば、窓口負担は自己負担限度額までとなりますので、あらかじめ各保険組合で認定書の交付を申請されるようお勧めしています。

ひばりタクシー及び公共交通機関の利用改善について  
大萱京子議員



《質問》

芳賀町は公共交通機関の不毛地帯となっており、生徒にとって町外に通学することはひと苦労です。

ひばりタクシーの現在の運行範囲と時間帯では通学に利用することが出来ません。また、民間バスは本数が減少しています。鉄道にいたっては芳賀郡市内や近隣の町の中で、駅を有しないのは芳賀町だけです。

この状況を改善するために、今、現実に出るとすれば、

とが大切だと思いました。(北村康子議員)

○女性の視点から意見や提言をする中で、まちづくりに参画できたのではないかと思います。今後も女性模擬議会でも学んだことを生かしながら、町政に対しても関心を持ち続けて行きたいと思

○学習会で町の事務事業の概要や議会についての説明を受けた後、模擬議会に参加したこと、人生における知識や経験が増えた気がします。多くの女性に参加してもらいたいと思います。(大谷浩子議員)



# 平成21年度 がんセンター検診

町では、病気の早期発見・早期治療のためにがんセンター検診を実施しています。

## 【対象】

町内在住の40～60歳の男女（年齢基準日：平成22年3月31日）

※なるべく全項目を受けられる人

※現在、各臓器の治療や定期的な経過観察をしている項目については受診できません

## 【期日・募集人数】

①6月18日 ②6月25日 ③9月3日 ④10月8日 ⑤10月29日 ⑥11月19日 ⑦12月10日

すべて木曜日

1日35人（うち女性は25人まで）

## 【会場】

栃木県立がんセンター（宇都宮市陽南4-9-13）

※会場に直接集合

## 【検診内容】

検診項目	内容	個人負担金 (予定)	町負担金
胃	バリウムによる造影検査 (胃のエックス線撮影は約10枚)	400円	6,910円
胃カメラ	過去にがんセンター検診で2回以上胃の精密検査 となった人が対象（対象者に後日通知します）	700円	9,570円
肺へリカルCT	へリカルCT（エックス線がらせん状に高速回転する コンピューター断層）による撮影	800円	9,820円
喀たん	喫煙者は希望により実施	300円	3,030円
大腸	便潜血反応検査で、検査前日と当日の2回分を会場 に持参	200円	1,630円
腹部超音波	超音波による肝臓・胆のう・腎臓の検査	300円	4,450円
子宮	子宮けい部細胞診と内診	300円	2,730円
乳	マンモグラフィー（エックス線）検査と視触診	500円	3,960円

○子宮がん・乳がん検診は1年おきの実施です。平成20年度に受診した人は受けられません。

○特定健診・前立腺がん検診・骨密度検査・肝炎ウイルス検査・結核検診は実施しません。

これらの検診を希望する場合は、町内で実施する総合検診に申し込んでください。

## 【申し込み】

3月2日から先着順で受付開始。

都合の良い日を選んで、電話または窓口で申し込んでください。

## 【申し込み・問い合わせ】

健康福祉課健康係【☎028(677)6042】



# ストレスとうまく付き合おう

～食事や睡眠でリラックス～

自殺のない社会へ 健康福祉課健康係【☎028(677)6042】

今回は、ストレスに強い身体をつくるために意識して摂りたい栄養素や、上手に睡眠をとるコツを紹介します。

## ◆体に栄養補給

ビタミンやミネラルなどの栄養素が不足すると、イライラや不安・集中力の低下を招きやすくなります。以下の食材を少し意識して摂るようにしましょう。

## ストレスに強くなる栄養素

栄養素	食材	効果
ビタミンA カロチン	うなぎ、レバー、卵黄、 緑黄色野菜、海苔	ストレスに対する抵抗力を高める
ビタミンB1	豚肉、玄米、納豆、落花生、 シイタケ、海苔、牛レバー	神経の働きを正常化、活性化
ビタミンC	イチゴ、キウイ、ジャガイモ、 サツマイモ、緑茶、モヤシ	体の抵抗力をつけ、心身を安定させる
カルシウム	牛乳、チーズ、ヨーグルト、 しらす干し、ひじき	天然の精神安定剤ともいわれる (不足するとイライラや不眠となる)
マグネシウム	アーモンド、そば、ココア、 胚芽	気持ちを沈静化し、 イライラや神経過敏、不安を抑える

## ◆ゆっくり眠って元気回復

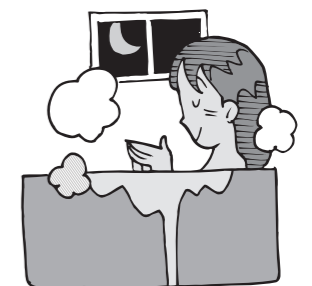
ストレスから身体を解放するために、睡眠はとても大切です。安眠できる環境を整えて、質の良い眠りを確保するようにしましょう。

## 安眠のためのひと工夫

- 寝る前に考え事をしない
- 寝具を替えてみる
- 夕食は控えめに
- 昼間に軽く体を動かす

## 入浴・マッサージも効果的

寝る前に、ぬるめのお風呂に入ることによって全身の血行がよくなり、代謝が活発になって心身の緊張がほぐれます。また、ストレッチやマッサージで全身から力を抜き、ゆったりすることも効果的です。



## 赤羽有紀子選手が芳賀中で講演

2月20日、赤羽有紀子選手が芳賀中学校で「笑顔と素直な心」と題し、講演を行いました。

講演で赤羽選手は、生徒たちに「今日は私の好きな言葉を演題にしました。皆さんはまだ10代です。将来を決める選択は先かもしませんが、笑顔と素直な心を持って決断してください。そうして出した答えならば、後で出た結果にも納得できるはずです」と語りました。

また、夫で専任コーチの周平さんからも「コーチから見た赤羽選手」などのテーマで講話がありました。



## 赤羽選手後援会 大阪で応援

1月25日、大阪長居陸上競技場で開催された「大阪国際女子マラソン大会」に出場した赤羽有紀子選手の応援に、後援会会員15人がバスで駆けつけました。

結果は、惜しくも2位となりましたが、優勝した渋井選手とのトップ争いは、沿道で応援した応援団に感動を与えてくれました。

赤羽選手は、今年8月の世界陸上大会（ベルリン）にマラソンでの出場の可能性も残っています。



## 八ツ木・上給・芳志戸合同防災訓練



2月15日、嶺南運動場で八ツ木・上給・芳志戸地区の合同防災訓練が行われました。当日は震度6の地震災害を想定し、地域住民と町、防災関係機関が連携した情報収集訓練や給水・炊き出し訓練、初期消火訓練などが行われました。

参加者からは「こうした訓練をしていれば、災害時にも落ち着いた行動が取れるのではないか」との声が聞かれました。

## アルミ缶回収に感謝状

関谷公民館



▶町長に報告に訪れた  
関谷公民館と推薦者の皆さん

2月17日、関谷公民館（西高橋）に、アルミ缶リサイクル協会から平成20年度アルミ缶回収協力者として感謝状が贈られました。

関谷公民館を中心に、2カ月に1度、地区内呼びかけ、環境美化を兼ねてアルミ缶を回収し、その益金の一部を町社会福祉協議会などに寄附している活動などが評価されました。

## 海洋センターに特A評価



芳賀海洋センターが、B&G財団から利用者人数、指導員の配置などの事業に対する取り組みを評価され、2008年度上半期の評価が昨年に引き続き最高の「特A」となりました。今回「特A」には、全国480センターの中から33センターが選ばれました。

海洋センターはこれからも、健康づくり・体力づくり施設として、誰もが安心して利用できる運営をしていきます。まだ利用したことのない人も、ぜひ一度ご来場ください。

## 芳志戸環境向上推進会議に 県農業コンクール特別賞



2月16日、芳志戸環境向上推進会議が、県公館で行われた第2回栃木県元気な農業コンクールいきいき農村部門で特別賞（栃木県農業協同組合中央会長賞）を受賞しました。

芳志戸環境向上推進協議会は、体制を充実させることも、花壇コンクールなど工夫を凝らした活動に取り組んでいる点が評価されました。

## 芳賀東小で音楽鑑賞



2月18日、芳賀東小児童が町民会館で、音楽鑑賞をしました。

これは、昨年10月にPTAが行った資源物回収の益金を利用して、東京プラスチックが招き実施したものです。

子どもたちは音楽鑑賞のほか、演奏にあわせて全員で校歌を合唱しました。また、児童の代表4人が指揮を体験するなど、楽しい時間を過ごしました。

## 平成20年度模範児童・生徒表彰



2月19日、役場で平成20年度模範児童・生徒の表彰が行われました。この表彰は、日ごろの生活態度が特に模範的だった児童・生徒に贈られるものです。

(以下表彰者、敬称略)  
水沼 翔太(芳賀中) 安藤 絵莉香(芳賀中)  
綱川 真之介(芳賀東小) 黒須 聖香(芳賀東小)  
福井 翔太(芳賀北小) 谷口 芽(芳賀北小)  
古谷 龍太郎(芳賀南小) 成崎 尚子(芳賀南小)





## 芳賀温泉ロマンの湯

### 入館者300万人達成

2月15日、芳賀温泉ロマンの湯の入館者が300万人を突破しました。見事300万人目の入館者となったのは、月に数回来館しているという大木貞史さん(真岡市)。大木さんには300万人認定書と花束に加え、米(芳賀のめぐみ)・イチゴ(とちおとめ)・日本酒(芳賀の香り)・ロマンの湯優待券が贈られました。

また、前後賞各2組に記念品が贈られたほか、300万人達成後の入館者全員にロマンの湯オリジナルタオルがプレゼントされました。



## 道路愛護作業コンクールで優秀賞

2月10日、県庁で平成20年度道路愛護作業コンクール表彰式が行われました。

芳賀町では、フラワー部門で芳賀町道路愛護会八ツ木支部・与能支部下与能公民館・西高橋支部・稲毛田支部が清掃や花木の植栽など、道路の環境美化活動を献身的に行っている団体として優秀賞を受賞しました。



▶八ツ木支部

## そば打ち体験

### 下延生地域づくり委員会

2月15日、下延生地域づくり委員会(手塚利夫会長)が、下延生集落センターで、そば打ち体験を行いました。

これは、地域行事に参加する機会が少ない人などを対象に、地域の交流と親睦を深める目的で開催されました。指導は、黒崎宣芳さん(芳志戸)が行い、グループごとに体験をしました。体験後は、講師の黒崎さんが打ったそばと、地域づくり委員会の皆さんが前日に作ったけんちん汁を味わいました。



## 吉田さんに交通荣誉章緑十字銀賞

1月16日、日比谷公会堂(東京都)で開催された第49回交通安全国民運動中央大会で、吉田茂勝さん(祖母井)に交通荣誉章の緑十字銀賞が授与されました。

これは、真岡地区安全協会祖母井支部長や県安全協会役員を務めるなど、吉田さんの多年にわたる功績がたたえられたものです。また、夫の活動を支えてきた妻のきみえさんには、感謝状が贈られました。



▶吉田茂勝さん、きみえさん夫妻

## 町内各地で福まき



▶城興寺

2月3日、町内各地で福まきが行われました。今年厄年を迎えた人や、神社・お寺の関係者などが壇上からお菓子などをまき、多くの人が福にあやかうと、手を伸ばしていました。各会場の開始時間が異なったこともあり、福を求めて複数の会場を訪れた人も多かったようです。

## 穴不動で初祭



1月28日、穴不動(西高橋)の初祭が行われました。穴不動の大祭は、年に2回で、7月28日には夏祭が開催されます。

初祭・夏祭ともに地域の人たちが集まり、天王寺住職の祈願の後、一度奉納した奉納物を下げ、みんなで行ったきながら世間話に花を咲かせます。また、穴不動の不動明王像は、安産の仏としても知られ、参拝者が訪れています。

### 第50回栃木県都市町対抗駅伝競走大会

◆期日/1月25日  
◆場所/県庁、栃木市総合運動公園陸上競技場

◆結果/優 勝 芳賀郡Aチーム

【芳賀町からの選出(芳賀郡A・Bチーム) 選手】

網川智哉(東京農業大学)  
豊田大志(芳賀中)  
阿久津尚一(富士通)  
佐藤慎悟(日清食品)  
青柳美樹(芳賀中)  
横山 築(拓殖大学)  
早乙女夏紀(作新学院)  
五十嵐将人(作新学院)  
大桃歩夢(芳賀中)

### 栃木県民スポーツ大会

◆期日/2月8日  
◆場所/県総合運動公園および周辺道路  
【ロードレースの部5km】

◆結果/準優勝 石川高伸(北長島)



### 第5回芳賀町ソフトバレーボール大会

◆期日/2月1日  
◆場所/町第2体育館  
◆結果/優 勝 ガトーショコラ  
準優勝 芳賀クラブ



▲ガトーショコラ

## スポーツ結果

# はがタウンインフォメーション

HAGA town Information

## お知らせ

### 軽自動車などの確認を

● 税務課賦課係

【☎028(677)6035】

軽自動車など(原付自転車、自動二輪、軽四輪車、小型特殊自動車)は、4月1日現在で登録になっていると、課税の対象になります。すでに使用していない車両や、住所異動により所有者の住所が変更になっている車両がありましたら、早めに登録の変更手続きをお願いします。

車種	手続窓口
原付自転車など(125cc以下) 小型特殊(トラクター、コンバインなど)	税務課賦課係 【☎028(677)6035】
軽二輪車(126cc～250cc) 二輪小型自動車(251cc～)	関東運輸局 栃木運輸支局 【☎050(5540)2019】
軽三輪自動車 軽四輪自動車	軽自動車検査協会 栃木事務所 【☎028(645)5161】

### 健康カレンダー・ごみ収集日程表配布

● 住民課国保年金係

【☎028(677)6038】

平成21年度健康カレンダーと

ごみ収集日程表を、3月中旬から行政区を通じて配布します。行政区に加入していない人は、住民課国保年金係窓口までお越しください。

### 「クリーン芳賀」環境美化の日

● 環境対策課環境対策係

【☎028(677)6041】

● 期日 / 3月15日(日) ※予備日3月22日 ● 内容 / 空き缶拾いなどの清掃作業、野火焼き実施 ● 注意点 / 自治会、行政区関係者と連携して実施してください。

### 桜の丸太材を配布します

● 環境対策課施設管理係

【☎028(677)6017】

富士山自然公園の桜の間伐材(丸太)をお分けします。 ● 配布期間 / 3月2日(月)～10日(火) 9:00～16:00(土・日・祝日は除く) ● 配布方法 / 富士山自然公園作業場周辺道路に並べておきますので、自由にお持ちください ※引取時は周囲に迷惑がからないようご注意ください。

### 平成21年度総合検診

● 健康福祉課健康係

【☎028(677)6042】

平成20年度に総合検診を受診した人には、3月末に21年度の

検診日程などのお知らせを郵送します。内容を確認し、期日変更を希望する場合は、ご連絡ください。新規受診希望者の申し込みについては、4月以降の広報紙でお知らせします。

### 献血にご協力ください

● 健康福祉課健康係

【☎028(677)6042】

● 期日 / 3月24日(火) 10:00～16:00 ● 場所 / 役場前駐車場 ● 内容 / 成分献血、全血献血(200ml、400ml)

### 麻しん風しん(混合)予防接種

● 健康福祉課健康係

【☎028(677)6042】

以下に該当し、未接種の人は、芳賀郡市内の医療機関で接種してください。予診票は、医療機関・健康福祉課・保健センターにあります。 ● 対象 / 1期:1歳以上2歳未満、2期:就学前1年間(平成14年4月2日～15年4月1日生まれ) 4期:高校3年生に相当する人(平成2年4月2日～3年4月1日生まれ) ※平成21年3月31日までに接種してください ● 料金 / 無料

### 屋外広告物を設置するときは

● 栃木県国土整備部都市計画課

【☎028(623)2463】

4月1日から屋外広告物許可申請の窓口が、県土木事務所から市町に変更されます。4月までに屋外広告物を設置する予定の人は、なるべく早く、県土木事務所に事前相談してください。

● 議会事務局 【☎028(677)6023】

## 3月議会定例会の日程

期日	内容
3月3日(火)	開会、提案理由の説明、同意案採決
3月5日(木)	一般質問
3月6日(金)	当初予算を除く議案の質疑・討論・採決
3月9日(月)	当初予算総括質疑、常任委員会付託
3月11日(水)～12日(木)	常任委員会
3月13日(金)	委員長等連絡会議
3月16日(月)	委員長審査結果報告、質疑・討論・採決、閉会

《一般質問》  
石川 保議員  
杉田貞一郎議員  
岩村 治雄議員  
増淵さつき議員  
小林 一男議員  
大根田和子議員

○ケーブルテレビとデジタル化に伴う難視聴地域対策について  
○町長の行政経営について  
○景気対策について  
○教育行政について  
○指定管理者制度について  
○火災警報器設置義務化について  
○光の道整備事業について  
○芳賀町の雇用対策について

### 農振変更の申請受付

● 農政課農業振興係

【☎028(677)1110】

農用区域内の農地を住宅や資材置場などに使用する場合は、変更手続が必要です。変更を希望する場合は申請をしてください。なお、許可要件を満たさないものについては変更できない場合があります。 ● 受付期間 / 4月1日～20日(土・日は除く)

### 緊急雇用相談窓口(移動ジョブカフェ)開催

● 栃木県労働政策課

【☎028(623)3224】

● 日時 / 3月25日(水) 13:00～16:30 ● 場所 / 高根沢町図書館中央館 ● 内容 / ①再就職・雇用保険について ②再就職のための技能習得について ③再就職に向けたキャリアコンサルティング ④賃金・退職金・退職条件などについての労働相談 ⑤生活資金の貸し付け、住宅について

### パスポートを申請する皆さんへ

● 栃木県旅券センター

【☎028(638)3811】

3月1日から、これまでパスポートの申請に必要とされてきた郵便はがきの提出が不要となりました ※申請料やその他の書類については、変更ありません。

## イベント

### 芳賀町美術展

● 町民会館 【☎028(677)0009】

● 開催期間 / 3月3日(火)～28日(土) ※休館日を除く。28日は15:00まで ● 場所 / 総合情報館 ● 内容 / 絵画・書道・陶芸・写真の展示

### ふくしの歌姫えりのあトーク&ライブ

● 芳賀町社会福祉協議会

【☎028(677)4711】

● 日時 / 3月5日(木) 13:00～14:30 ● 場所 / 農トレ2階研修室 ● 内容 / 国際医療福祉大学出身歌手えりのあによるステージ ※入場無料

### 親子観劇会

● 子育て支援センターあっとほーむ

【☎028(677)8400】

● ぴよぴよ 【☎028(677)0110】

● 日時 / 3月13日(金) 11:00～12:00 ● 場所 / 生涯学習センター ● 対象 / 未就園の親子 ● 内容 / お話と人形劇「まごあぐうす」(鹿沼市)の公演、エプロンシアター、パネルシアターなど



### 「光の道整備事業」計画延期のお知らせ

● 企画課情報係 【☎028(677)6032】

平成22年4月からのサービス提供を目標に進めている「光の道整備事業」は、NTT東日本(株)のBレッツサービスのエリア拡大に伴い、課題であった町内インターネット環境に大きな改善が見られたことや町財政状況の悪化などから、現在は計画を一時凍結しています。今後の計画について、町民の皆さまには決定次第お伝えしていきますので引き続きご理解願います。また、現在、一部の地区においてNTT東日本(株)のBレッツサービスの勧誘活動が行われていますが、Bレッツサービスは町の「光の道整備事業」と一切関係ありません。

不明な点やご意見がございましたら役場企画課情報係までお問い合わせください。

Bレッツサービスに関する問合せ

NTT東日本(株) フレッツ受付センター 【☎0120-116116】

営業時間 9:00～21:00 年中無休

## 子育てカレンダー

乳幼児健診・予防接種など  
● 健康福祉課 【☎028(677)6042】

4カ月児健康診査 H20.11月生	25日(水) 受付/13:00～13:20
6カ月児健康相談 H20.9月生	
10カ月児健康診査 H20.4～5月生	11日(水) 受付/13:00～13:20
1歳6カ月児健康診査 H19.8～9月生	13日(金) 受付/13:00～13:20
BCG予防接種 3～6か月未満でまだ接種が終了していない児	18日(水) 受付/13:30～14:00
ベビーマッサージ 3～6か月未満児と保護者(要申込)	24日(火) 受付/13:20～13:30

子育て支援センター  
● あっとほーむ(生涯学習センター内)  
【☎028(677)8400】

アイストップング (各クラブ合同)	2日(月)
親子運動教室	4日(水)
親子観劇&お別れ会	13日(金)
みなみ子育てサロン (西高橋改善センター)	9日(月) 23日(月)

● ぴよぴよ(モテナス芳賀内)  
【☎028(677)0110】

誕生会	6日(金)
親子観劇会	13日(金)

● 保育園開放 10:00～11:30

○ 祖母井保育園 【☎028(677)0220】  
月・水・金曜日  
○ 南高保育園 【☎028(677)1407】  
火・水曜日  
○ 水橋保育園 【☎028(678)0511】  
木・金曜日

## 定例相談

行政相談・人権相談

● 農トレ 【☎028(677)3481】  
3月17日(火) 13:30～16:00

● 困りごと相談

● 農トレ 【☎028(677)3481】  
毎週火曜日 13:30～16:00

## 町長と対話の日

● 総務課 【☎028(677)1111】

3月2日(月)、16日(月)  
9:00～17:00 役場1階町長室

## 住民課一部窓口延長

● 住民課 【☎028(677)6014】

毎週木曜日 7:30～19:00  
住民票・印鑑証明書・戸籍謄抄本の発行、印鑑登録

# はがタウンインフォメーション

HAGA town Information

## 募集

### 町嘱託職員(公用車運転手)募集

●総務課庶務人事係

【☎028(677)1111】

●募集人員／1人 ●応募資格／普通自動車運転免許を有し健康でおおむね65歳以下の人 ●業務内容／町長車運転業務 ●応募方法／履歴書(市販のもので可)、印鑑、運転免許証を総務課に持参 ●締切／3月13日※給与や勤務条件など詳細はお問い合わせください。

### 町奨学生募集

●こども育成課学校教育係

【☎028(677)6024】

●貸付額／高等学校は月額20,000円以内、高等専門学校は月額30,000円以内、短大・大学・専修学校は月額40,000円以内 ●対象／町内に住所があり、4月から高校・大学などに進学する人(勉学のために町外に住んでいる場合も対象) ●締切／3月31日

### 平成21年度水泳教室生募集

●海洋センター

【☎028(677)0030】

●教室内容／子ども教室(水慣れ・初級・中級・育成)大人教室(水慣れ・初級・中級・アクアピクス) ●受講料／①町内在住者月額(週1回3,200円、週2回4,400円)②町外者月額(週1回4,800円、週2回6,400円)※会員証300円が別途かかります ●申込／3月7日(土)町内在住者8:30～、町外者13:00～先着順※教室内容など詳細はお問い合わせください。

### 平成21年度消費生活リーダー養成講座

●商工観光課商工観光係

【☎028(677)6018】

●日程／5～11月の13日間10:00～15:00 ●場所／栃木県消費生活センター ●内容／消費生活に関する基礎知識を習得するための講座、実習など ●対象／地域で今後、消費者活動に取り組む意欲がある、または消費者活動に関心があり、全日程受講可能な人 ●定員／40人 ●受講料／無料 ●締切／3月31日

### 南高根沢地区女性研修会「環境エコツアー」

●南高根沢分館

【☎028(677)0152】

●日時／3月17日(火)10:00～16:00、生涯学習センター集合 ●場所／クリーンパーク茂原(宇都宮市) ●対象／南高根沢地区在住の女性 ●参加費／1,050円(昼食代) ●定員／先着20人 ●締切／3月13日(日・月休館)

### 登録ヘルパー募集

●芳賀町社会福祉協議会

【☎028(677)4711】

●募集人員／若干名 ●応募資格／ホームヘルパー1～2級または介護福祉士資格所持者で、土日働ける人(1日2～3時間勤務可)、要普通自動車運転免許 ●業務内容／ホームヘルパー ●応募方法／履歴書(市販のもので可)および資格証明書の写しを添付し、社会福祉協議会に持参または郵送〒321-3304芳賀町祖母井297-1 芳賀町社会福祉協議会※面接日は後日連絡します。提出された履歴書などは返却しませんので、ご了承ください ●締切／3月13日※給与や勤務条件など詳細はお問い合わせください。

### 畜産試験場パート職員募集

●栃木県畜産試験場総務課

【☎028(677)0301】

●勤務場所／栃木県畜産試験場(芳賀町稲毛田1917) ●募集人員

／パート職員(作業職)若干名 ●作業内容／家畜の飼養管理補助ほか ●勤務時間／8:30～15:30 ●時給／1,060円※別途通勤手当支給 ●任用期間／4月1日～22年3月31日 ●申込期間／3月9日～16日※詳細はお問い合わせください。

### 予備自衛官補募集

●自衛隊栃木地方協力本部真岡募集案内所 【☎0285(83)7818】

普段は社会人や学生の皆さん、予備自衛官として必要な知識や技能を習得し、社会に貢献してみませんか。

●職種／①一般②技能 ●受験資格／①18歳以上34歳未満②55歳未満で各種資格がある人 ●締切／4月13日 ●試験期日／4月18日～20日のいずれか1日※詳細はホームページ(<http://www.mod.go.jp/pco/tochigil>)をご覧ください。

## 講座・教室

### エンジョイ!スリム教室

●健康福祉課健康係

【☎028(677)6042】

●日時／①3月12日(木)・19日(木)10:00～11:30②3月4日(水)・11日(水)・18日(水)・25日(水)19:30～20:50※3月4日は特定保健指導該当者対象 ●場所／農トレ ●内容／ダンベル・ボールなどを使った運動、ストレッチ体操など ●講師／神山裕子先生(トライビクスインストラクター) ●定員／先着30人(初めての優先) ●参加費／無料 ●持参物／運動靴・バスタオル・飲み物・動きやすい服装で

### 総合情報館講座

●総合情報館(知恵の環館)

【☎028(677)2525】

●日時／3月14日(土)14:00～16:00 ●場所／情報館多目的室 ●内容／先進国日本の欠陥・公文書管理 ●講師／松岡資明氏(日本経済新聞社編集委員) ●定員／先着50人(要予約)

### <水橋分館講座>

●水橋分館 【☎028(678)0004】 ●親子自然教室(草もちづくり)

●日時／3月14日(土)9:30～ ●場所／水橋分館 ●内容／草もちづくり ●定員／先着20人 ●持参物／エプロン・三角巾・手ふき用タオル・上履き ●申込／3月3日9:00から電話受付(日・月休館)

### <ボランティア友の会講座>

●町民会館 【☎028(677)0009】 ●町民俳句講座

初心者大歓迎!お気軽にご参加ください。 ●日時／毎月第2土曜日13:30～ ●場所／町民会館 ●参加費／初回のみ2,000円(俳句歳時記) ●持参物／筆記用具

### <道の駅はが講座>

●道の駅はが 【☎028(677)6000】 ●そば打ち体験

●日時／①3月14日(土)②3月22日(日)③4月11日(土)10:00～12:00 ●参加費／1,800円 ●定員／10人 ●持参物／エプロン・三角巾 ●締切／①3月8日②3月15日③4月5日

### お菓子を作ろう

●日時／3月15日(日)10:00～12:00 ●参加費／1,200円 ●定員／15人 ●持参物／エプロン・三角巾 ●締切／3月8日

### 楽しいパン作り

●日時／3月21日(土)9:00～12:00 ●参加費／1,200円 ●定員／12人 ●持参物／エプロン・三角巾 ●締切／3月15日

### アロエクリーム

●日時／3月28日(土)10:00～12:00 ●参加費／2,300円 ●定員／12人 ●持参物／エプロン・三角巾 ●締切／3月22日

### 旬彩料理

●日時／3月29日(日)13:30～15:00 ●参加費／1,500円 ●定員／10人 ●持参物／エプロン・三角巾 ●締切／3月22日

### アレンジメント教室

●日時／4月5日(日)10:00～12:00 ●参加費／3,000円 ●定員／15人 ●持参物／はさみ ●締切／3月29日

1月1日～31日届出(承諾者のみ)

## けっこん

菊地 有太・前沢 真弓 祖母井  
佐藤 一哲・大矢亜衣子 東水沼  
中村 智幸・萩原 豊美 下高根沢  
高橋 正樹・小竹 歩 東水沼  
荒井 直美・富澤 秀子 東高橋  
菅原 裕彰・赤羽 博実 下高根沢  
篠原 幸男・鈴木美保恵 下高根沢  
小牧 一智・福田 博美 稲毛田

## おめでた

永岡 煌斗(弘美 司樹) 下高根沢  
松本 遥香(拓也 弥) 下延生  
稲川 凜大(秀則 由香梨) 西水沼  
岡本 幸大(将一 順) 東水沼  
吉永 優羽(貴之 子) 稲毛田  
高久 創多(雄典 実加子) 祖母井

## おくやみ

荒井 樂(85) 西水沼 1/2  
柳 小町(76) 東高橋 1/8  
黒崎 ヨネ(90) 稲毛田 1/10  
仁平 晃(83) 西高橋 1/10  
永井 義明(90) 東水沼 1/11  
渡邊 トヨ(88) 西高橋 1/12  
見目 有一(84) 芳志戸 1/12  
菱沼 健二(56) 祖母井 1/13  
矢口 昭二(72) 上稲毛田 1/13  
小谷 甲一(77) 東水沼 1/19  
大関カツエ(71) 芳志戸 1/20  
阿部 光男(86) 祖母井 1/21  
佐藤 ミウ(83) 稲毛田 1/23  
小堀 浅子(68) 下高根沢 1/26  
古谷 福市(68) 東高橋 1/28  
岩淵 清正(66) 祖母井 1/28  
加藤 喜一(58) 祖母井 1/29  
大根田 大(84) 西高橋 1/30  
水沼 アイ(76) 東高橋 1/30  
岡田 足(74) 稲毛田 1/31

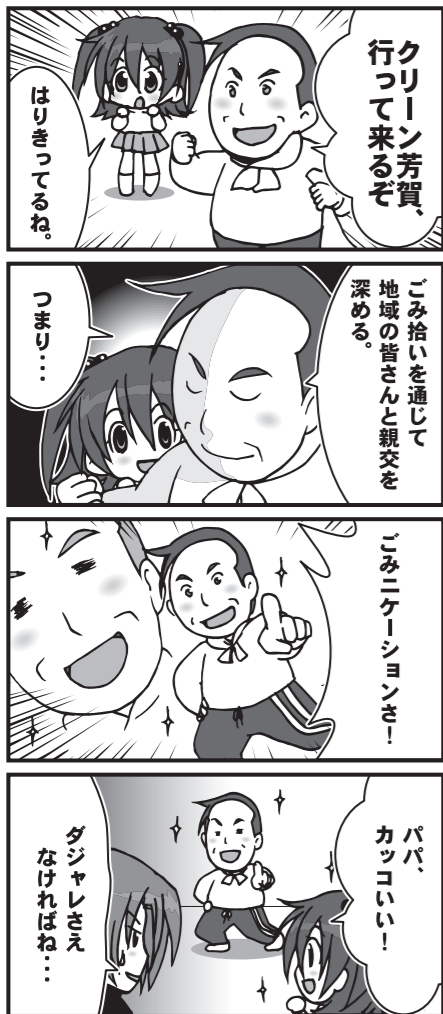
ご寄附ありがとうございました

### 「ふるさと納税」(ふるさと芳賀応援基金) 企画課財政係 【☎028(677)6031】

平成20年度から始まった「ふるさと芳賀応援基金」の2月24日までの状況を報告します。

●総額	95,000円
●寄附者	6人
	10,000円 永井良二様(東水沼)、50,000円 匿名1人、10,000円 匿名3人、5,000円 匿名1人
●寄附内容	①未来を担う子どもの教育・健全育成に関する事業 25,000円
	②福祉の充実と健康増進に関する事業 0円
	③豊かな自然環境を保全する事業 5,000円
	④その他目的達成のため必要と認める事業 65,000円

これらの寄附金は、現在基金に積み立てており、平成21年度に寄附内容の用途に沿って有効活用させていただきます。



## 環の町芳賀 第94回

### ポイ捨てごみについて考える

弥生。いよいよ草木が生い茂る月となり、私たち人間も暖かさに誘われ、散歩に繰り出してみたくになります。

散歩に出てみると、わが芳賀町、随分きれいになってきましたが、まだまだポイ捨てごみは見受けられます。風で散らばった新聞紙、決まった場所に決まった銘柄のドリンク剤のビンやビール缶、歩道の脇にはタバコの吸殻が点々と…。

車ではあっという間に通り過ぎてしまう景色の中に、これだけのポイ捨てごみがあったのかと驚きます。歩きながらごみを拾っていると、どんな気持ちでごみを捨てるのかという腹立たしさと、どんな小さなごみでも自分は絶対に捨てないという決意が湧いてきます。

3月15日(日)はクリーン芳賀・環境美化の日です。地元地域を歩きながら、みんなでポイ捨てごみ撲滅について考えられたらいいと思います。

環境対策課環境対策係 【☎028(677)6041】

✉kankyoutaisaku@town.haga.tochigi.jp

### (芳賀町総合情報館)

## 知恵の環館だより

### スタッフから

総合情報館は、平成20年10月に開館し、入館者は目標とした年間6万人を上回る見込みとなり、うれしく思っています。

しかし、多くの利用があるためか「騒がしい」などの苦情が寄せられることがあります。総合情報館としては、多くの皆さんにストレスなく利用してもらえよう努力していきますが、利用する皆さんも公共マナーを守っていただき、お互いに楽しいひと時が過ごせるようご協力をお願いします。

(増淵)

総合情報館(知恵の環館)

☎028(677)2525

NEW着刊資料

☐一般書

W E L O V E シジイ 桂 望実

千世と与一郎の関ヶ原 佐藤 雅美

反乱する管理職 高杉 良

廃墟建築士 森 三崎 亜記

架空の球を追う 森 三崎 亜記

☐児童書

勝てる読書 豊崎 由美

ドーナツだいこうしん レベッカ・ポンド

ねえ、ほんよんで レイン・マローウ

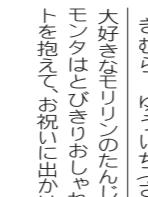
ふつくらクマさん ミック・インクペン

しかめつたらあかちゃん ジョージ・パークット

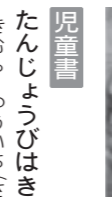
ほか多数入荷!ご利用ください。



悪の目…?



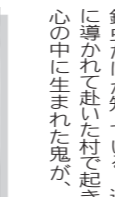
「鈴虫」の冬を収録した短編集。



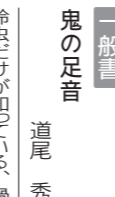
「鈴虫」の冬を収録した短編集。



「鈴虫」の冬を収録した短編集。



「鈴虫」の冬を収録した短編集。



「鈴虫」の冬を収録した短編集。



「鈴虫」の冬を収録した短編集。

## 工業団地から、こんにちは

芳賀工業団地連絡協議会に登録している企業を紹介します。



栃木事業所長 吉田 勉さん

会社名 株式会社  
住所 芳賀町芳賀台1-4-3番地  
電話番号 028(677)2722  
従業員数 232人  
ホームページアドレス  
http://www.honda-logistics.co.jp/

株式会社ホンダロジスティクスは、昭和60年に株式会社ホンダエクスプレスとして芳賀工業団地に進出し、平成18年に株式会社光明と合併し、現在の社名となりました。本田技研工業株式会社100%出資の子会社として、ホンダグループの物流部門を担っています。

本社は東京都港区。自動車や自動車部品の輸送(陸上・海上)、自動車部品の輸出梱包などを主な業務とし、全国に事業所・営業所を展開しています。

栃木事業所では、これらの事業に加えて、交通渋滞の緩和を目的とした、芳賀工業団地に立地するホンダグループの通勤・出張者用送迎バスを運行しています。

会社のモットーは「地球的視野に立ち、顧客の期待を超えるサービスを提供を目指し、常に安全で高品質・高効率なロジスティクスを実現します。」と話してくれました。



### 株式会社ホンダロジスティクス栃木事業所

## 集まれ! スポーツ仲間

スポーツを楽しむ、町内のグループ・団体を紹介します。



### 西婦会

平野利子 【☎028(677)0104】  
活動日 毎月第1・2水曜日  
活動場所 西町公民館

西婦会は、祖母井西町地区の60歳以上の女性希望者が集い、平成17年に発足しました。発足当時は、花見会や忘年会など、地域の親睦の集まりでしたが、町教育委員会が行った『健康体操教室』に参加し、西順一先生の指導を受けたことをきっかけに、西町公民館を会場に、月2回の健康体操を始めました。

合言葉は「自分の健康は自分の手で、続けることが大切」。日常生活の中で手軽にできる運動を中心に、時にはタオルやボールを使った運動・音楽にあわせた運動なども取り入れ、無理なく、楽しみながら運動しています。運動を続けるうちに「膝が曲がるようになった」「足が上がるようになった」「背筋が伸びて気持ちがいい」など、体の変化を感じる会員もいて、皆で喜びあっています。また、空き缶集めをして自分たちの活動の資金にしています。

いつまでも健康で楽しく過ごせることを、みんなで願っています。

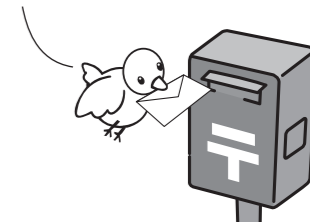
あなたの声をお聞かせください。身近な出来事や町に関する要望・意見など何でも結構です。投稿いただいた中から広報はがへ掲載させていただきます。その際の添削については、ご了承ください。

Horizontal lines for writing text.

イラストも募集しています。広報はがのカットとして掲載させていただきますので、濃くはっきりとお書きください。

Large empty box for drawing illustrations.

あなたの声を聞かせてね！  
お便り待ってます！



●風景写真いいですね

モウモウさん

●風景写真いいですね  
モウモウさん  
昨年の広報はが10月号から最終ページの左端に小さなカラー写真が掲載されています。順に10月号がコスモス畑、11月号曼珠沙華、12月号水たまり、1月号イルミネーション、2月号ケヤキ。とてもきれいで気に入っています。しかし、小さい写真なので残念です。大きく載せてもらえたらとてもうれしいです。

企画課より

●企画課より  
写真を楽しんでいただき、担当としてもうれしく思います。最終ページの風景写真は、読者の方に投稿していただいたものを掲載しています。ご意見は、今後の紙面構成の参考とさせていただきます。

●今年の成人式

匿名さん

●今年の成人式  
匿名さん  
今年の成人式は、いよいよ平成生まれも加わるようになりましたね(昭和が遠くなくなりました)。

●自給自足できる国に  
マルヤさん  
広報はが2月号の表紙や特集ページを見て、成人者の表情がとても良かったです。まだまだ、親のすねをかじる年代でしょうか、信頼される人間に育って欲しいと願います。

●自給自足できる国に

●自給自足できる国に  
マルヤさん  
経済のグローバル化による金融立国が経済破綻し、第二次世界大戦以降人類が経験してきた右肩上がりの経済発展は戻ってこない気がします。地道に汗を流して働き、国内で衣食住を自給自足できる国。自然の森の復元に加え、農業を盛んにしていきます。



お便り大募集!

●お便り大募集!  
広報紙の感想や、あなたの周りの身近なできごと、皆に教えたいくらしの知恵、イラスト、ペットの写真などをお寄せください。投稿の際には左側の封筒をお使いください。毎月の締切はありません。いつでもお待ちしております。



▲ももかさん



▲鈴木モコさん (西高橋)

健康UP↑↑

花粉症対策

【今年の関東周辺の予想】

○スギ花粉は、2月中旬頃から飛び始めています  
○スギ花粉の飛ぶ量は、例年並みかやや少なめになりそうです  
※晴れの日や気温の高い日は、多くの花粉が飛びます。

【知っておくと役立つ予防法】

○つばを押そう(老廃物を排出し、免疫力アップ)



合谷…手の甲の人差し指と親指の骨が交わる内側



太衝…足の親指と隣の指をV字に結んだ際の谷間

○食生活(魚と野菜を中心に)

肉に含まれるたんぱく質は、アレルギー反応を強めてしまうおそれがあるため、少なめにした方が良いでしょう。一方、魚に含まれるDHAやEPAという成分は、アレルギーに効果があります。野菜は粘膜を強くしたり、免疫を正常化する働きがあります。

○睡眠をしっかりとり、ストレスをためない

○アルコールやたばこを控える

健康福祉課健康係 ☎028(07)6042

のらぼう菜で簡単クッキング

のらぼう菜のスパゲティ

- <材料(2人分)>
- スパゲティ(乾)160g
- のらぼう菜200g ○ベーコン2枚
- 生しいたけ2個 ○しめじ1パック
- オリーブ油大さじ2
- 小麦粉大さじ11/2
- 牛乳2/3カップ ○水大さじ4
- コンソメ(顆粒)小さじ1
- 塩・こしょう少々
- <作り方>

- ①のらぼう菜は4cmの長さに、ベーコンは1cm幅、しいたけは千切りにする。しめじは小房に分ける。
- ②スパゲティは、たっぷりの湯と多めの塩でゆでる。ゆで上がる1〜2分前にのらぼう菜を茎、葉の順に加える。
- ③フライパンにオリーブ油を熱し、ベーコン・しいたけ・しめじを炒める。火が通ったら、小麦粉をふり入れ、弱火で2分ほど炒める。
- ④③に牛乳と水とコンソメを加え、とろみがついたら塩・こしょうで味を整え、ゆで上がったスパゲティとのらぼう菜を加え、からめる。
- ⑤器に盛り、好みで粉チーズをふる。



◆1人分の栄養価  
エネルギー 612kcal  
たんぱく質 22.2g 脂質 25.1g  
カルシウム 260mg 塩分 2.5g



加藤さんちの

のらぼう菜

【のらぼう菜】  
ビタミンA・Cのほか、  
カルシウム・鉄分・食物  
繊維を含む栄養価の  
高い野菜。幅広い調理  
法に利用できる。

アブラナ科の野菜、のらぼう菜。この野菜を栽培しているのは、町内では加藤ケイ子さん(給部)だけ。のらぼう菜は、菜の花に似ていますが、苦味がなく、甘味があるのが特徴です。数年前「冬から春にかけて栽培できる野菜を」と探していたときに出会ったのが、のらぼう菜。名前もユニークで、食べても美味しい。「人とは違ったものを栽培したい」と考えていた加藤さんには、最適の野菜だったとのこと。

この野菜は、道の駅が直売所のほか、学校給食にも納入されており、子どもたちは味噌汁や炒め物、おひたしなどで食べています。「味にクセがないので子どもたちも食べやすいんじゃないかな。最近は直売所でも、皆さんに買っていただけのようになって、この野菜の美味しさが知られてきたみたい」と、加藤さんは話します。

ユニークな名前の、のらぼう菜。どんな味なのか気になりませんか？



きりとり

32139001

芳賀町祖母井1020

芳賀町企画課広報広聴係

行先



差出有効期限  
平成21年8月31日まで



(山折り)

わたしは3歳

3歳のおこちゃまを大募集!! 自慢の写真を送ってね。右の封筒をご利用ください。写真返却の場合は企画課窓口まで。メールでの応募もお待ちしています(携帯電話不可)。

☐kouhou@town.haga.tochigi.jp 4月号は3/16締切



まなか  
森山 愛加ちゃん  
正義さん☆育子さん  
(祖母井)

お姉ちゃんが大好きでまねばかり。利かん坊で姉妹ゲンカも度々ですが、いつもニコニコ笑顔のまなちゃんです。



りんのすけ  
埜 綸ノ亮ちゃん  
貴夫さん☆由美子さん  
(祖母井)

1月には弟も生まれお兄ちゃんに!!! いつの間にか心も体も大きくなったね。これからはいっしょに笑ったり、泣いたり元気一杯のりんくんできてね。



あやか  
川北 彩佳ちゃん  
暁宏さん☆雪江さん  
(祖母井)

幼稚園に行くのをとても楽しみにしています。お友達たくさん出来るといいね!



ひろか  
綱川 光華ちゃん  
勝也さん☆優子さん  
(八ツ木)

歌と踊りが大好き。料理や掃除のお手伝いなど、好奇心旺盛な光華です。早く光華の手料理が食べたいなあ♡

(山折り)

※町への要望などで回答を求める場合は、住所・氏名などの連絡先をご記入ください。広報紙面への氏名掲載を望まない場合は、ペンネーム欄にご記入ください。

氏名	年齢
住所	
電話番号	
ペンネーム	※こちらにご記入の場合、掲載はペンネームを使用させていただきます

# 続・ふるさと こぼれ話

## 祖母井東宝物語③

祖母井東宝は「東宝」を名乗る映画館だったが、アクション物の日活、母物の大映、メロドラマ・人情劇の松竹、時代劇・任侠物の東映、さらには外国映画と、さまざまな作品を扱っていた。

祖母井大通り沿いの細谷花屋さん北側の路地を西に向かい、映画館に至る入口に祖母井東宝の門柱が立ち、上映中の映画の内容を知らせる看板が掛けられていた。夕方になると、この門柱に取り付けられたスピーカーから「そろそろ今日の映画が始まるぞー」と町民に知らせる映画音楽が流された。この音楽が聞こえると、界隈の人々はそわそわし、早く夕ご飯を片付けて映画に行こうとせわしなくなる。夜の7時ごろからお楽しみ2本立て映画が始まるのである。

映画館で働いていた人々を紹介していこう。昭和20〜30年代、映画は2・3本立てが一般的であった。映画フィルムの賃料を少しでも節約するため、芳賀郡市内のいくつかの映画館がフィルムを共同で借り、映画館の間で回して上映していた。各映画館にはフィルムの運び屋さんがいて、映画フィルムの入ったリール缶をオートバイに載せ、映画館と映画館の間を何度も往復していた。

祖母井東宝の運び屋さんは、いねや菓子店の稲延静一さんであった。例えば映画1本がリール缶8本だとすると、映画の半分が終わると、終わったリール缶4本をオートバイに載せ、益子町、茂木町、真岡市の映画館に運んだり、持ち帰ったりしたそうである。稲延さんは、250ccのオートバイにリール缶を載せ、ダツダツと、でこぼこの砂利道を走った。その姿は結構、格好がよかったという。

第60回

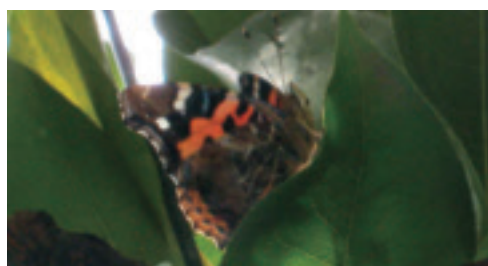


▲稲延静一さん

しまたがしの

## 芳賀の自然

12



### アカタテハ チョウ目タテハチョウ科

撮影場所＝町内の梨畑  
写真提供＝芳賀町自然に親しむ会

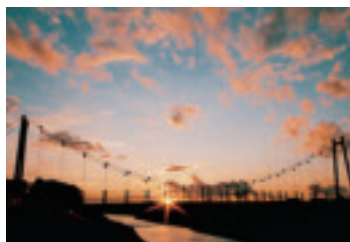
分布＝北海道南部から九州  
生息地＝山地から平地の林や野原  
時期＝5～10月（4～5回/年発生）  
食性＝イラクサ科植物（幼虫）  
特性＝成虫で越冬（タテハチョウの仲間）し各種の花で吸蜜したり、落果や樹液を吸う。幼虫は葉を丸める。  
大きさ＝開張（羽を広げた最大値）60mm

### 編集後記

□タウンレポートコーナーでもご紹介している下延生地域づくり委員会の「そば打ち体験」に、地域づくり委員会担当職員兼取材で参加しました。

そば打ちなど、これまでは見学だけで終わっていましたが、今回は初挑戦。見事生地には穴が：開きました。

□最後は、講師のそば粉ひきたて、打ちたて、ゆでたてのおいしいそばを味わえ、楽しい時間を過ごしました。（Y）



▲『残照』

ロマンつり橋（ロマンの湯西側）

■編集 芳賀町広報広聴委員会  
☎028(677)6032 ✉kouhou@town.haga.tochigi.jp  
■発行 芳賀町企画課  
栃木県芳賀郡芳賀町大字祖母井1020番地  
■芳賀町ホームページアドレス  
http://www.town.haga.tochigi.jp

①芳賀町の携帯サイトはコチラから➡



この印刷物は、EPAのゴールド基準に適合した地球環境にやさしい印刷方法で作成されています  
EPA：環境保護印刷推進協議会  
http://www.e3pa.com

\*1月号で紹介したコムラサキの写真がリュウキュウアサギマダラになっていました。お詫びいたします。