



3月19日 小学校卒業式

特集

- 平成21年度芳賀町行政経営方針
- 定額給付金・子育て応援特別手当
- ふれあいタクシーひばり日曜日運休のお知らせ

はが4^{No.648}月号 広報

Public Information HAGA 平成21年



晴天に恵まれた小学校の卒業式。ちよつと大きい中学校の制服を着た子どもたちが、6年間の小学校生活に別れを告げました。お別れの寂しさと、これから始まる新しい生活への期待と不安…。春って、さまざまな思いが交錯する季節ですね。

4 開かれた町政で対話と協調によるまちづくり 平成21年度芳賀町行政経営方針 6 定額給付金・子育て応援特別手当

平成21年4月1日から
8 ふれあいタクシーひばり日曜日運休のお知らせ

平成21年度から平成23年度までの
9 介護保険料が変わります

平成21年度
10 検診のお知らせ

平成21年6月から、すべての住宅に
12 住宅用火災警報器設置が義務化

飼い主の皆さん、あなたの愛犬は
13 犬の登録と狂犬病予防注射をしていますか？

道普請事業が始まります
14 パブリック・コメントの結果

交通指導員さんを紹介します
16 町職員人事異動

地域のおもしろい話、変わった出来事
18 タウンレポート

情報いっばい
22 はがタウンインフォメーション

柳河精機株式会社テクニカルセンター
26 工業団地からこんにちは
集まれ!趣味仲間

お花見も、もちろんエコ!
27 環の町芳賀
知恵の環館だより

お便り待ってます
28 あなたの声を聞かせてね!
町長室から

大塚さんのミニマト
31 野菜大好き!
わたしは3歳

祖母井東宝物語④
32 続・ふるさとこぼれ話



人のうごき

平成21年2月末日現在

人口… 16,847人(+24人)

男… 8,433人(+9人)

女… 8,414人(+15人)

世帯数… 5,070戸(+8戸)

・転入… 44人 ・死亡… 8人
・転出… 23人 ・婚姻… 5件
・出生… 11人 ・離婚… 1件

春の交通安全県民総ぐるみ運動 マナーアップ! あなたが主役です 4月6日(月)～15日(水)

シートベルト・チャイルドシートを正しく着用しましょう

後部座席に座った場合も、シートベルトの着用が義務付けられました。車に乗ったら、必ずシートベルトを着用しましょう。

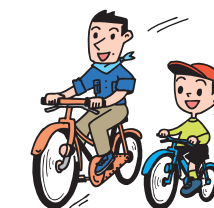
チャイルドシートはしっかりと座席に固定し、お子さんを正しく座らせて、ベルトを着用させてください。



自転車の安全な利用に心がけましょう

自転車も、車の仲間です。交通ルールを守ることはもちろん、周囲の歩行者や車にも注意して、安全な利用に努めましょう。

二人乗りや傘差し、携帯電話を使いながらなど、危険な運転はやめましょう。



飲酒運転をみんなで無くそう

飲酒運転は、絶対ダメ!

飲酒運転は、悪質な犯罪です。「ちょっとくらいなら」「見つからなければ」という気持ちで、一生かかっても償えないほどの重大な事故を引き起こすことになります。

運転手はもちろん、同乗者や酒・車の提供者にも罰則が科せられます。「飲んだら乗らない、乗るなら飲まない、乗る人には飲ませない」を徹底しましょう。

○酒酔い運転…5年以下の懲役または100万円以下の罰金

○酒気帯び運転…3年以下の懲役または50万円以下の罰金

○飲酒運転車両に同乗する行為の禁止

運転者が酒酔いの場合…3年以下の懲役または50万円以下の罰金

運転者が酒気帯びの場合…2年以下の懲役または30万円以下の罰金

○車両・酒類等の提供の禁止

(車両提供) 運転者が酒酔いの場合…5年以下の懲役または100万円以下の罰金

(車両提供) 運転者が酒気帯びの場合…3年以下の懲役または50万円以下の罰金

(酒類提供) 運転者が酒酔いの場合…3年以下の懲役または50万円以下の罰金

(酒類提供) 運転者が酒気帯びの場合…2年以下の懲役または30万円以下の罰金



あなたの声を町の広報紙づくり・広聴に生かしませんか？

広報広聴モニター募集

企画画課広報広聴係【☎028(677)6032】【FAX028(677)3123】

✉kouhou@town.haga.tochigi.jp

●活動内容／広報紙に対する感想・意見などの提出

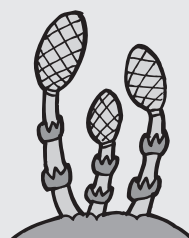
年数回の会議への出席

写真や地域の話題を提供してくださる方、大歓迎

●対象／20歳以上の芳賀町民

●任期／委嘱の日から、当該年度末日まで(報酬あり)

●申込方法／電話連絡または、FAX・メールなどにより氏名、住所、電話番号を明記し応募してください。



▲鈴木モコさん(西高橋)

4月ごみカレンダー 環境対策課【☎028(677)6041】

収集地区	祖母井・稲毛田 上稲毛田・給部 芳志戸・ハツ木	上延生・下延生 与能・打越新田 東高橋・西高橋	下高根沢・東水沼 西水沼・北長島
分類			
不燃ごみ・ゼン類・衣類布類	13日(月)	14日(火)	15日(水)
紙・カン ペットボトル	6日(月) 17日(金)	7日(火) 20日(月)	8日(水) 21日(火)
可燃ごみ	上記黒字の地区は火・金 上記色字の地区は月・木		
家庭粗大ごみ個別回収	30日(木) 個別回収(事前に申込が必要)		



携帯サイトからも
確認できます。

「開かれた町政で対話と協調によるまちづくり」 平成21年度芳賀町行政経営方針

「平成21年度芳賀町行政経営方針」を策定しました。これは行政経営を行うための基本的な方針と、振興計画に定められた施策のうち、重点的に取り組む施策を示して、選択と集中による行政運営を推進する必要があるためです。

4月から5回にわたり、この方針の内容と今年度の重点施策の取り組みをお知らせします。
企画課企画調整係【☎028(677)6012】

平成21年度重点施策

平成21年度は、町政の基本となる「第5次振興計画」の4年目となることから“みんなで創るやすらぎと豊かさに満ちたまち芳賀”の実現を目指し「学校教育の充実」「健康づくりの推進」「計画的なまちづくりの推進」「人材の育成」の4つを重点施策として、積極的に取り組みます。

学校教育の充実



教育施設の充実
学力の向上
心の教育の実践
など

健康づくりの推進



生活習慣病の予防・
改善のための健康相
談・健康教室
など

計画的なまちづくりの推進



区画整理事業の着実
な推進
芳賀高跡地の利活用
町道の計画的な整備
など

人材の育成



職員の能力開発や研
修の実施
職員の能力や適性・
意欲などを活用した
組織の編成
など

<平成21年度芳賀町行政経営方針策定までの経緯>

平成20年	
10月 9日	行政経営方針設定会議 基本方針（骨子）と重点施策の設定
10月16日	課長検討会 施策の目標達成見込みと21年度に向けての対策検討
10月23日	重点施策の個別点検 4つの重点施策の評価を実施
11月 5日	庁議に行政経営方針（案）を付議 行政経営方針（案）の協議と4つの重点施策の発表会
12月 1日	行政経営方針決定
平成21年	
1月 7日	議員全員協議会で説明



▲庁議風景（平成20年11月5日）

重点施策とは

第5次芳賀町振興計画基本計画（平成18年度～平成22年度）には、7分野、42施策が施策体系として定められています。まちづくりの課題を解決するための42施策の中から、平成21年度、特に重点的に取り組む施策を重点施策としています。

平成21年度行政経営方針の基本方針

町政は、町民の生活を良くするためのものです。しかし、ややもすると、サービスを提供する行政側の都合で考えがちでした。これからは、サービスの受け手の立場に立って行政を進めます。そして、精神的な充実を含めた、真に豊かな生活を求めて努力する一人一人の町民を支援していくことを主な行政の目的とします。

こうした点を踏まえ、町民の皆さんとの信頼関係のもとに「開かれた町政で対話と協調によるまちづくり」をモットーに推進していきます。

振興計画と町長の公約の推進

第5次芳賀町振興計画と町長の公約に基づくまちづくりを推進し、行政評価制度を活用した組織的な進行政管理を徹底して行います。



安定した財政運営の推進

一般財源の歳入状況に見合った歳出にするため、政策・事務事業の優先順位付けを行います。また、施設管理や職員給与の適正化を図ります。



町民と行政の協働の推進

事業に対する町民の参画・町民との協働の推進や各団体などに対する支援の見直しを行います。また、町政懇談会や地区座談会を行い、町民の皆さんとまちづくりを進めます。



職員1人1人の企画力、遂行力の向上

人材育成方針に基づく職員の能力開発や研修を実施します。また、職員の能力や適性、意欲などを活用した組織の編成を行います。



<経営方針策定の背景>

これまでの町税の増収に支えられた右肩上がりの経営から「歳入身の丈にあった経営」に大きく舵をきり、今後の社会構造の変化に対応しながら、将来に負担を残さない安定した行政経営を行うことが求められています。

①財政状況の変化

58億9千万円（平成20年度税収見込額）→40億1千万円（平成21年度税収予算計上額）

②社会構造の変化

高齢化率23%（平成16年度）→24%（平成20年度）

団塊世代の大量退職年齢構成 55～59歳人口 1,558人（平成20年3月末現在住民基本台帳人口）

<参考> 15～19歳人口 839人

行政経営方針とは

行政経営方針とは、前年度の取り組みの結果を振り返り、実績に対する評価を加え、町民の皆さんや議会などから寄せられた問題点や意見を踏まえ、どう取り組んでいくかを議論してまとめたものです。

その内容では、行政経営を行うための基本的な方針と、選択と集中を明確にするため、より重点的に取り組む施策（重点施策）の取組方針を示しています。

定額給付金 子育て応援特別手当

定額給付金 総務課庶務人事係 【☎028(677)1111】
子育て応援特別手当 健康福祉課福祉係 【☎028(677)1112】

定額給付金

生活支援と景気対策を目的とした定額給付金は、国会で3月4日に関連法案が可決され、町でも3月6日に議会で補正予算が可決されました。これを受けて、皆さんへの給付に向けた準備を進めています。

定額給付金の給付対象者や給付額など、詳細についてお知らせします。

給付対象者

平成21年2月1日（基準日）において、次の要件のいずれかに該当する人です。

- ①住民基本台帳に登録されている人
- ②外国人登録原票に登録されている人で、永住者・特別永住者に該当する人、もしくは短期滞在の在留資格以外の在留資格を有して在留している人

申請・受給者

給付対象者ごとの申請・受給者は次のとおりです。

①住民基本台帳に登録されている人については、その人の属する世帯の世帯主

②外国人登録原票に登録されている人で、給付対象者の要件に該当する人は、その本人

給付金額（1人あたり）

①基準日において
65歳以上の人
（昭和19年2月2日以前に出生
18歳以下の人
（平成2年2月2日以降に出生
20、000円

②①以外の給付対象者
12、000円

給付の方法

申請・受給者が指定した口座へ給付金を振り込みます。

受給の手続き

申請・受給者に該当する人には、町から3月末に必要書類を各世帯に郵送しました。

書類が届いたら、必要事項（振込口座情報など）を記入し、速やかに返送してください。



町は、提出された書類を審査し、給付の決定を行い、指定の口座に入金する手続きを進めます。

なお、口座振込開始は、4月下旬を予定しています。振込予定日は別途通知します。

申請期限

給付申請受付開始日（4月1日）から6カ月を経過すると申請できません。

子育て応援特別手当

多子世帯の幼児教育期の子育て負担に配慮する観点から、平成20年度限定の緊急措置として、対象となる世帯に「子育て応援特別手当」を支給します。

支給対象者

平成21年2月1日（基準日）において、住民基本台帳に登録されている人で、小学校就学前3年間（生年月日が平成14年4月2日から平成17年4月1日までのお子さん）に該当する第2子以降のお子さんを養育している世帯主。

支給金額（1人あたり）

36、000円

通知時期と手続き

該当世帯には、4月初旬に通知します。書類に必要事項を記入し、返送または健康福祉課窓口へ持参してください。口座振込時期など詳細は、別途通知します。

申請期間

給付申請受付開始日（4月6日）から6カ月以内

子育て応援特別手当（Aさん、Bさん世帯の場合）

Bさん世帯の場合



世帯主 Bさん

生年月日が平成2年4月2日から17年4月1日までの子ども

生年月日が平成14年4月2日から17年4月1日までの子ども



1人目



2人目

←支給の対象となる子ども

生年月日が平成17年4月2日以降の子ども



3人目

Bさんへの子育て応援特別手当
36,000円×1人=36,000円

Aさん世帯の場合



世帯主 Aさん

生年月日が平成2年4月2日から17年4月1日までの子ども



1人目

生年月日が平成14年4月2日から17年4月1日までの子ども



2人目



3人目

←支給の対象となる子ども

生年月日が平成17年4月2日以降の子ども



4人目

Aさんへの子育て応援特別手当
36,000円×2人=72,000円

定額給付金の給付を装った「振り込め詐欺」にご注意ください！

- 市区町村や総務省などがA T M（銀行・農協などの現金自動預払機）の操作をお願いすることは絶対にありません。
- 市区町村や総務省などが、定額給付金の給付のために、手数料などの振り込みを求めることも絶対にありません。
- 不審な電話がかかってきたり郵便物が届いた場合は、役場や真岡警察署にご相談ください。

総務課庶務人事係 【☎028(677)1111】 真岡警察署 【☎0285(84)0110】



定額給付金Q&A

Q 芳賀町で給付が始まる前に、別の市区町村に引っ越す場合は、どちらの市区町村に申請すればいいのですか。
A 給付金は2月1日に住民登録をしていた市区町村から受け取るようになります。2日以降に芳賀町から引越した場合は、芳賀町から新住所に申請書類が届きます。

Q 死亡した人の扱いはどうなるのですか。
A 亡くなった日が1月31日以前なら支給対象にはならず、2月1日以降なら家族などが受け取ることができます。

Q 世帯主が長期出張などで不在の場合は、どうしたらいいのですか。
A 家族が代理で申請できます。

Q 代理申請できるのは家族だけですか。
A 一人暮らしの寝たきりや認知症の人などには、親類などの代理も認められています。しかし、不正受給を防ぐために本当に代理申請なのかを審査されることになります。

Q 一人暮らしの寝たきりや認知症の人などには、親類などの代理も認められています。しかし、不正受給を防ぐために本当に代理申請なのかを審査されることになります。

平成21年度から平成23年度までの 介護保険料が変わります

介護保険制度は、介護の不安や負担を社会全体で支える制度です。財源は、40歳以上の皆さんの保険料（50%）と公費（50%）で運営しています。

高齢化社会が進む中、平成15年は440人だった町内の要介護等認定者数は、平成20年には592人に増加しました。それに伴い、介護給付費も増加の一途をたどっています。

このような状況の中、町では「第4期介護保険事業計画」を策定し、平成21年度から平成23年度までの介護事業にかかる費用を見込みながら、3カ年の介護保険料を設定しました。

☎健康福祉課介護保険係【☎028(677)6015】

◆改定のポイント

- ①平成17年度税制改正による激変緩和措置が平成20年度で終了しました。平成21年度から23年度においても保険料軽減措置を講じるために、保険料所得段階を全6段階から全7段階としました。
- ②介護職に従事する人の処遇改善のために、介護報酬が3%アップすることになりました。この改定により介護保険料もアップしますが、その上昇が急激なものとならないよう介護報酬改定に伴う上昇分については、国が介護従事者処遇改善臨時特例交付金で負担します。
平成21年度は介護報酬改定による上昇分の全額が軽減され、22年度はその半額が軽減されます。そのため、介護保険料の基準額は従来は3年間同額でしたが、平成21年度から23年度は年度ごとに基準額が異なります。
- ③65歳以上の人（第1号被保険者）の保険料負担割合が19.0%から20.0%に、40歳以上65歳未満の人（第2号被保険者）の保険料負担割合が31%から30%に変更となります。

◆第4期における所得段階別介護保険料（確定数値）

	対象者 (65歳以上の第1号被保険者)	保険料率	保険料（年額）			
			H18～20年度 (参考)	H21年度	H22年度	H23年度
第1段階	生活保護受給者等	基準額 ×0.5	22,000円	23,000円	23,300円	23,700円
第2段階	町民税世帯非課税で、 本人所得＋年金収入80万円未満	基準額 ×0.5	22,200円	23,000円	23,300円	23,700円
第3段階	町民税世帯非課税で、 本人所得＋年金収入80万円以上	基準額 ×0.75	33,000円	34,500円	35,000円	35,500円
第4段階	町民税世帯課税で、 本人所得＋年金収入80万円未満	基準額 ×0.9	——	41,400円	42,000円	42,600円
第5段階	町民税世帯課税で、 本人所得＋年金収入額80万円以上	基準額 ×1.0	44,000円	46,100円	46,700円	47,400円
第6段階	町民税本人課税で、 本人所得200万円未満	基準額 ×1.25	55,500円	57,600円	58,400円	59,200円
第7段階	町民税本人課税で、 本人所得200万円以上	基準額 ×1.5	66,600円	69,100円	70,100円	71,100円
基準月額（参考）			3,700円	3,842円	3,896円	3,950円

※40歳以上65歳未満の第2号被保険者の保険料は、加入している各医療保険者にお問い合わせください。
介護が必要になったとき、安心して介護サービスが受けられるように、保険料は必ず納めましょう。

平成21年4月1日から

ふれあいタクシーひばり 日曜日運休のお知らせ

日ごろから、ふれあいタクシーひばりをご利用いただき、ありがとうございます。

ふれあいタクシーひばりは、これまで年末年始を除き毎日、午前8時から午後5時まで運行していましたが、日曜日は利用者が少ないなどの理由から、日曜日は運休させていただくことになりました。また、これに伴いオペレータセンターも日曜日は休業となります。皆様のご理解をお願いします。

☎ふれあいタクシーひばり 【☎028(677)2323】
☎町商工会 【☎028(677)0144】
☎企画課企画調整係 【☎028(677)6012】

これまでの 日曜日の利用状況

日曜日は、ほとんどの医療機関などが休みであることや、家族で移動手段が確保できることから、1日の平均利用者数は約20人で、平日の約100人に対し、利用者数が大幅に少ない状況です。また、月々金曜日は、一般利用に加えて朝・夕の児童の通学、火・土曜日の夕方方は海洋センター水泳教室の児童送迎で利用されていますが、日曜日は一般利用のみでした。

日曜日の運休を 決定した経過

町商工会が主催するデマンド交通運行委員会では利用者の少ない日曜日の運休の是非について検討しました。委員からは次のような意見が出ました。
○利用者が少なくても利用している人がいるのだから、運行は継続するべきではないか。
○町の税収が大幅に減少する現状では、利用者が少

ない日曜日を運休にするのはやむを得ないのでは。

○日曜日の商店利用が増えているのに、運休するのは残念だ。

○日曜日の利用は、イベントなどがあるとき以外は利用者が少ないため、運休したときの影響は少ないと思われる。

○代替策はないのか。

↓土曜日や祝日は運行を継続することから、そちらの便を利用してもらう。
↓65歳以上の高齢者だけの世帯や身体障害者1～3級の人は、福祉タクシーを利用してもらう。

↓一般のタクシーを利用してもらう。

最終的に日曜日の利用は、代替策があり、費用対効果の面でも見直しの余地があることから、平成21年4月1日から、日曜日は運休とすることを決定しました（祝日は運行）。

日曜日を運休にした場合の経費節減見込み

日曜日運行にかかる年間経費から、乗車収入（年間見込額）を差し引くと、日曜日を運休にした場合、年間約100万円を削減できる見込みです。

デマンドタクシーを 運行している他市町の 休日運行は？

町では、デマンドタクシーを運行している23市町村に、土・日・祝日の運行状況調査を行いました。回答した22市町村すべてが土・日・祝日は運休という結果でした。



人間ドック・脳ドック

- 対象／国民健康保険の加入者（35歳以上75歳未満）で、国民健康保険税完納世帯の人。
- 申込／平成22年1月31日までに健康福祉課へ（定員…人間ドック75人・宿泊ドック10人・脳ドック65人）

人間ドック	指定医療機関	検診日	料金	町助成金	個人負担額
	済生会宇都宮病院	月～金	男 42,000円		男 16,000円
			女 45,150円		女 19,150円
	自治医大付属病院	男 月～金	52,500円	26,000円	26,500円
		女 火・水・木 (マンモ 火・木)			
	ミヤ健康クリニック	月～日 (木曜休診)	40,950円		14,950円
	宇都宮記念病院 (総合健診センター)	月～土 3人以上で無料送迎あり	39,900円		13,900円
	宇都宮セントラルクリニック	火～土 役場から無料送迎あり	36,750円		10,750円
脳ドック	宇都宮東病院健診センター	月～土	39,900円		13,900円
	芳賀赤十字病院	火・水	40,000円	40,000円	14,000円
		1泊2日 火～水、木～金	58,000円		18,000円

脳ドック	指定医療機関	検診日	料金	町助成金	個人負担額
	藤井脳神経外科※	指定日	35,700円	24,000円	11,700円
	宇都宮セントラルクリニック	火～土 役場から無料送迎あり	36,750円		12,750円
	芳賀赤十字病院	月～金	25,200円		1,200円
	宇都宮東病院健診センター	月～土	35,000円		11,000円

※藤井脳神経外科指定日 6/6、7/15、8/6、9/12、10/15、11/6、12/12、1/21、2/8、3/9
※宇都宮東病院健診センター・宇都宮セントラルクリニックで人間ドック・脳ドックを合わせて受けた場合
料金63,000円－町助成（26,000円＋24,000円）＝個人負担13,000円

がんセンター検診

- 対象／町内在住の40～64歳の人（年齢基準日：平成22年3月31日）
※なるべく全項目を受けられる人
※各臓器の治療や定期的な経過観察をしている項目は受診できません。
- 期日／①6月18日 ②6月25日 ③9月3日 ④10月8日 ⑤10月29日 ⑥11月19日 ⑦12月10日
すべて木曜日、1日35人（うち女性は25人まで）
- 会場／栃木県立がんセンター（宇都宮市陽南4－9－13）※会場に直接集合
- 申込／先着順で受付、都合のよい日を選んで電話または窓口で申し込み

検診区分	検診内容	料金	町助成金
胃 が ん	X線撮影 (バリウム造影検査)	400円	6,910円
	胃カメラ ※過去の検診結果より個人に通知	700円	9,570円
肺 が ん	ヘリカルCT (喀たん検査)	800円 (300円)	9,820円 (3,030円)
大 腸 が ん	便鮮血検査	200円	1,630円
腹 部 超 音 波	超音波検査	300円	4,450円
子 宮 が ん	けい部細胞診と内診 ※隔年検診	300円	2,730円
乳 が ん	マンモグラフィーと触診 ※隔年検診	500円	3,960円

○子宮がん・乳がん検診は1年おきの実施です。平成20年度に受診した人は受けられません。
○特定健診・前立腺がん検診・骨密度検査・肝炎ウイルス検査・結核検診は実施しません。
これらの検診を希望する場合は、町内で実施する総合検診に申し込んでください。
【訂正】がんセンター検診の対象を3月号では60歳までとしましたが、正しくは64歳までです。
お詫びして訂正します。

平成21年度
検診のお知らせ

平成21年度総合検診、人間ドック・脳ドック、がんセンター検診の日程をお知らせします。希望する検診を確認のうえ、健康福祉課健康係まで申し込んでください。不明な点や詳細はお問い合わせください。

健康福祉課健康係 【☎028(677)6042】

■日程（受付時間 8:30～11:00）

	期 日	会 場
前 期	6月20日(土)	農業者トレーニングセンター
	6月27日(土)	農業者トレーニングセンター
	6月28日(日)	工業団地管理センター
	6月29日(月)	水橋分館（公民館）
	6月30日(火)	旧芳志戸小学校
	7月2日(木)	農業者トレーニングセンター
中 期	9月5日(土)	農業者トレーニングセンター
	9月7日(月)	旧高橋小学校体育館
	9月8日(火)	町第2体育館
	9月9日(水)	生涯学習センター
	9月11日(金)	水橋分館（公民館）
	9月12日(土)	農業者トレーニングセンター
後 期	11月9日(月)	農業者トレーニングセンター
	11月11日(水)	上給地域体育館
	11月12日(木)	工業団地管理センター
	11月15日(日)	農業者トレーニングセンター
	11月16日(月)	水橋分館（公民館）



総合検診
生活習慣病を早期発見・治療し、健康に過ごしていただくため、平成21年度の総合検診を実施します。

【昨年受診した人】
昨年度、総合検診を受診した人（骨密度・肝炎は除く）、節目年齢の調査票を提出した人には受診期日と受診内容の通知が届きます。
ただし、子宮・乳がん検診は1年おきのため、平成19年度に受診した人に通知します。
【昨年受診しなかった人】
昨年度の総合検診を受診しなかった人で、今年度受診を希望する人は、4月30日までに健康福祉課健康係に申し込んでください（土日祝を除く）。

検診区分		対象		料金	内容	
特 定 健 診 健 康 診 査		40～74歳男女		600円	特定健診、75歳以上は健康診査 （血圧、尿検査、腹囲測定、心電図、眼底検査、血液検査） 65歳以上は生活機能チェック検診も実施	
		75歳以上男女		70歳以上は無料		
ヤングエイジ検診		19～39歳男女		300円	血圧、尿検査、血液検査	
結 核 検 診		65歳以上男女		無料	胸部エックス線撮影	
がん検診	肺	40歳以上男女		無料	胸部エックス線撮影（喀たん検査は300円）	
	胃			400円		胃部エックス線撮影
	大 腸			200円		便の潜血検査
	前 立 腺	50歳以上男性		200円	血液検査	
	子 宮	昨年未受	20歳以上	300円	子宮けい部細胞診	
	乳	診の女性	30歳以上	500円	超音波検査またはマンモグラフィ	
骨 密 度 検 査		19～70歳女性		300円	超音波検査（かかと）	
肝炎ウイルス検診		40歳または検査を受けたことがない男女		300円	血液検査	

※対象年齢は、平成22年3月31日を基準日とします。

平成21年6月から、すべての住宅に 住宅用火災警報器設置が義務化

芳賀地区広域行政事務組合火災予防条例の改正に伴い、平成18年6月から新築住宅への住宅用火災警報器の設置が義務となっていますが、平成21年6月1日からすべての住宅（一般住宅・共同住宅・併用住宅）への設置が義務となります。

図総務課地域安全対策係 ☎028(67)6029

義務化になった理由

住宅火災による死者数は、年々増加傾向にあります。死亡原因の6割以上は、就寝中に火災に気づくのが遅れるなどの「逃げ遅れ」によるもので、死者の半数以上が65歳以上の高齢者となっています。今後、急速な高齢化の進行により、火災による犠牲者の増加が心配されることから、すべての住宅に住宅用火災警報器の設置が義務化されることになりました。

住宅用火災警報器とは

住宅用火災警報器は、天井や壁に取り付け、火災による煙や熱を自動的に感知し、火

災の発生を警報音や音声で知らせます。

警報器には「煙式」と「熱式」があります。寝室や階段には火災をより早く感知するため、煙式を設置したほうが良いでしょう。

台所へ設置する場合は、熱式が有効です（調理などによる煙の感知を防ぐため）。※台所への設置は義務ではありません。

どこで購入できるの？

お近くの消防設備取扱店や、ホームセンター・電気店などで取り扱っています。また、婦人防火クラブでもあつせんを行っている地区があります。

感度や警報音量などの基準に合格したものには、日本消防検定協会の認定マーク（NSマーク）が付けられ、推奨されています。



取り付けが義務付けられた場所は？

- ① 寝室
- ② 寝室に使用する部屋がある階の踊り場の天井（ただし1階などで容易に避難できる場所は除く）
- ③ 最上階の階段

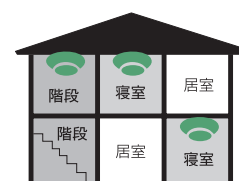
罰則はないのですか？

罰則はありません。しかし、火災から自分自身と家族の身を守るためにも、早めに設置するようにしましょう。

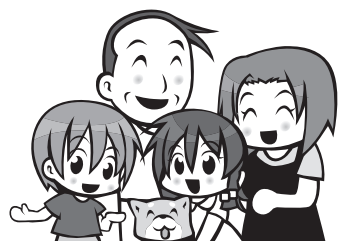


悪質な訪問販売にご注意！

住宅用火災警報器の設置義務化を契機に、不適正な価格・無理強い販売などを行う業者にご注意ください。
町の職員や消防署員が訪問販売することはありません。



《取り付けが義務付けられた場所》



飼い主の皆さん、あなたの愛犬は 犬の登録と狂犬病予防注射をしていますか？

生後91日以上の子犬には「登録」と「狂犬病予防注射」が義務付けられています。飼い主は飼い犬を町に登録し、年に1回、狂犬病予防注射を受けさせなければなりません。

犬の登録と狂犬病予防注射を次の日程で行います。確認のうえ、都合の良い会場で受けてください。

犬を登録する目的は、犬の所有者を明確にすることです。飼い主は責任を持って飼育しなければなりません。その一つに飼い犬を狂犬病から守ることが挙げられます。

また、登録により地域のどこに犬が飼育されているかを把握しておくことで、狂犬病が発生した場合、病気のまん延を防ぐための対応が的確かつ迅速にできるのです。

狂犬病予防注射は毎年必要なの？

狂犬病は、犬だけではなく、ヒトを含むすべての哺乳類動物に感染します。万が一、ヒトや動物が狂犬病ウイルスに感染して発症すると、医療の進歩した現代においても治療することができません。狂犬病の発生を未然に防ぐためには、毎年の予防注射が重要なのです。

芳賀町の犬の登録頭数・予防接種率は？

平成20年度、町内の犬の登録頭数は1,264頭、うち狂犬病予防注射接種頭数は981頭で、接種率は77・6%です。この数字は、全国の接種率75・6%（平成19年度、厚生労働省）と、ほぼ同じ率となっています。

しかし、町内では、登録されている犬の約22%が未接種です。

飼い主の皆さん、あなたの愛犬と周囲の人を狂犬病から守るためにも、予防注射を受けさせましょう。

《狂犬病予防注射の際に 用意するもの》

- すでに登録している場合
- 通知はがき
- 注射代 3,300円
- 犬を新規登録する場合
- 登録料 3,000円
- 注射代 3,300円

図環境対策課環境対策係 ☎028(67)6041

月日 時間	4月16日(木)		4月17日(金)		4月18日(土)
9:00～9:15	下塚田旧農協倉庫	和泉ニュータウン 児童公園	稲協集落センター	大塚公民館前	9:00～9:30
9:25～9:40	山崎公民館	東水沼公民館	上稲毛田公民館	工業団地管理 センター駐車場	生涯学習センター 水橋分館
9:50～10:05	関谷公民館	東水沼農協倉庫	給部公民館	三日市公民館前	9:45～10:15
10:15～10:30	西高橋 構造改善センター	下与能公民館	ハッ木集落センター	下高根沢 中郷公民館	南高根沢保育園前
10:40～10:55	俵岡公民館	東高橋 構造改善センター	金井公民館	山根公民館	10:30～11:30
11:05～11:20	西水沼消防センター	与能ライオンセンター	芳志戸旧農協倉庫	はが野農協 南高根沢支所跡	役場東側駐車場
11:30～11:45	生涯学習センター 水橋分館	町武道館駐車場	社後旧農協倉庫	南高根沢保育園前	
13:15～13:30	西法寺入口	上郷西公民館	稲毛田集落センター	上延生公民館	
13:40～13:55	堀の内谷近公民館	下延生城興寺前	13:40～14:10 総合運動公園 管理棟前	13:40～14:10 町体育館駐車場	
14:05～14:20	梨木第二公民館	上野原緑地公園 北側駐車場			

芳賀町空き地等の環境保全に関する条例

パブリック・コメントの結果

町では、雑草の繁茂や放置により、生活環境が著しく損なわれている空き地等の管理の適正化を目的とした「芳賀町空き地等の環境保全に関する条例」を制定し、4月1日から施行します。

12月号で条例案についての意見を募集したところ、町民の皆さんから意見が寄せられました。これらを参考に条例案を再考し「芳賀町空き地等の環境保全に関する条例」を制定しました。

皆さんから寄せられた意見と、それに対する町の考え方を取りまとめましたので報告します。

環境対策課環境対策係 【☎028(677)6041】

意見①

「空き地等」の定義について、山林も含まれてしまうと思うが「宅地及び宅地に類する土地で現に人が使用していない土地」としてはどうか。

意見①に対する町の考え方

町全体の土地を対象に、管理不良状態を指導改善できるようにします。

意見②

「管理不良状態」の定義について「繁茂した雑草」や「強風等で人や家屋等に危害を及ぼす恐れのある樹木」についても加えてはどうか。

意見②に対する町の考え方

「繁茂した雑草」については第1条（目的）に明記されています。また「樹木」については、第2条（3）ウを「樹木や建物が放置されて倒壊等の危険があり、周囲に迷惑を及ぼす恐れがある状態」に変更します。

意見③

土地所有者の責務について、所有者が管理できない場合は、所有者に代わって管理できる者を置かなければならないようにしてはどうか。

意見③に対する町の考え方

「土地所有者等」については第2条で「空き地等の所有者、占有者又は管理者をいう」と定義しています。

意見④

代執行は、管理不良状態の放置が「著しく公益に反すると認められるとき」に行うとあるが、現実的に当てはまることなく、代執行が行われず、条例の実効性が損なわれるのではないかと。措置命令の不履行に対しては過料及び罰金も合わせて科すようにした方が実効性が高まるのではないかと。

意見④に対する町の考え方

この条例は、空き地等の適正な管理について指導し、改善させるための条例のため、罰則は設けません。近隣住民にも被害を及ぼす恐れのある場合は代執行を行います。

意見⑤

立入調査について、住民からの情報や要望が反映されることを明確にしてほしい。
意見⑤に対する町の考え方
住民からの情報や要望があった場合には、従来どおり必要に応じて現地の確認、調査を実施します。

ごみの出し方が一部変更 乾電池や化粧品のビンも リサイクルします

環境対策課環境対策係
【☎028(677)6041】

これまで「不燃ごみ」として出していた乾電池と化粧品のビンの出し方が変わります。ともにリサイクルが可能になったための変更です。今月からの出し方は次のとおりです。

限りある資源を有効に再利用するため、ご協力をお願いします。

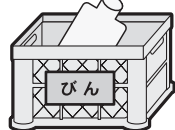
乾電池

- 収集日／不燃ごみの日
- 出し方／透明な袋に入れて、不燃ごみの上に乘せて「不燃物コンテナ」で出してください。



化粧品のビン

- 収集日／ビン類の日
- 出し方／飲み物、食べ物とのビンと同様に、キャップを取って、水洗いして、「ビン専用コンテナ」で出してください。



労働力の提供による 道普請事業が始まります

4月から「道普請事業」原材料支給制度が始まります。この事業は、地域での生活道路整備の要望に対して、道路構造基準にとらわれずに、町と地域住民が協働で整備しようとするものです。

【対象となる生活道路】
① 延長50m以上、幅員3m以上
② 沿線に5世帯以上が居住または、5人以上が土地を所有しているもの
③ 町長が公益上必要と認めたもの

建設課土木係

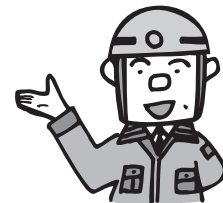
【☎028(677)1113】

【支給対象となる材料】
生コンクリート、碎石、木板（型枠用・土留め用）、木杭、鉄筋、目地材、ラス網
※整備に必要な重機などは、町が借り上げ、提供します。

事業の流れ

- ① 申請打ち合わせ(★)
- ② 支給申請(★)
- ③ 内容確認・現地調査
- ④ 支給決定通知
- ⑤ 町との作業打ち合わせ(★)
- ⑥ 原材料支給
- ⑦ 工事(★)
- ⑧ 工事完了届(★)
- ⑨ 現地確認、終了

(★)の事項は、申請者が行います。



▲コンクリートを流し込みます



▲水の通り道を作りました



▲木枠を道路の両側に設置します



▲コンクリート舗装の完成です



▲滑らないように筋をつけます



▲コンクリートを平らにします

道普請事業 作業の様子（益子町の事例）

ぼくたちわたしたちの**安全**を守る 交通指導員さんを紹介します

☎総務課地域安全対策係 【☎028(677)6029】

現在、芳賀町では6人の一般交通指導員と1人の交通教育指導員が活躍しています。
一般交通指導員は、児童・生徒の登校時に安全な誘導や、歩行者・自転車通行者に対する正しい交通の指導を行っています。また、交通教育指導員は、幼稚園・保育園・小学校・中学校・老人クラブなどのほか、地域でも交通安全教室を実施し、町民の交通安全教育を行っています。



一 般 交 通 指 導 員			
<div>▽立哨場所</div> <div> <div>芳志戸農免道路十字路口 芳賀北小正門前</div> <div>▲鈴木彰一</div> </div>	<div>▽立哨場所</div> <div> <div>梶内公民館前 鈴木油店前交差点 芳賀北小正門前</div> <div>▲黒崎佳克</div> </div>	<div>▽立哨場所</div> <div> <div>芳賀南小西農免道路 芳賀中北門入口</div> <div>▲鈴木義恵</div> </div>	
<div>▽立哨場所</div> <div> <div>総合運動公園東側 祖母井保育園北側 芳賀東小正門前</div> <div>▲黒崎和男</div> </div>	<div>▽立哨場所</div> <div> <div>城興寺前県道 芳賀中北門入口</div> <div>▲水沼光洋</div> </div>	<div>▽立哨場所</div> <div> <div>つくしが丘入口 芳賀東小東門前</div> <div>▲岩村和子</div> </div>	
交通教育指導員			
<div>◇交通指導員募集◇</div> <div>条件</div> <div> ①芳賀町内に住所を有する ②健康で交通安全対策に興味がある人 ③普通自動車運転免許所持 ※性別は問いません。 </div> <div>勤務場所</div> <div>主に町で指定した通学路</div> <div>時間</div> <div>児童・生徒の登校の通学時間帯を中心として1時間程度</div> <div>内容</div> <div> ・児童・生徒の登校時における交通指導 ・その他、町の各種行事開催時における整理誘導、交通安全の街頭活動 </div> <div>申込締切</div> <div>4月30日</div> <div>※詳細は総務課地域安全対策係までお問い合わせください。</div>			<div> <div> <div>▲野澤由紀子</div> <div>▲野澤由紀子</div> </div> </div>

※敬称略

町職員 人事異動

平成21年4月1日付
○印は昇任（ ）内は異動前

【課長級】

□総務課長石崎享〔企画課長〕
□企画課長大谷津隆昭〔農政課長併農業委員会事務局長〕□住民課長○高松紀代美〔健康福祉課長補佐兼介護保険係長〕□環境対策課長小林俊法〔芳賀中道上水道企業団事務局長〕□農政課長併農業委員会事務局長柳田博〔議会事務局長〕□建設課長○北條勲〔社会体育課付課長兼芳賀海洋センター所長〕□議会事務局長岡田行雄〔総務課長〕□生涯学習課長加藤和美〔社会体育課長〕□芳賀中道上水道企業団事務局長○武田章〔住民課長補佐兼住民戸籍係長〕

【課長補佐級】

□総務課長補佐兼庶務人事係長七井真人〔健康福祉課長補佐兼福祉係長〕□総務課長補佐兼地域安全対策係長○渡邊照夫〔農政課副主幹兼土地改良係長〕□税務課長補佐兼納税係長古谷一良〔総務課長補佐兼庶務人事係長〕□住民課長補佐兼住民戸籍係長山中弘子〔税務課長補佐兼賦課係長〕□健康福祉課長補佐兼健康係長○田村京子

〔健康福祉課副主幹兼健康係長〕□農政課長補佐兼農業振興係長○黒崎秀文〔農政課副主幹兼農業振興係長〕□議会事務局長補佐○小池敬二〔議会事務局副主幹兼次長〕□生涯学習課長補佐兼総合情報館長兼総合情報館係長○増淵哲夫〔生涯学習課副主幹兼総合情報館係長〕□生涯学習課長補佐兼社会体育係長増淵方昭〔社会体育課長補佐兼社会体育係長〕

【副主幹・係長・主任主査級】

□総務課副主幹綱川義弘〔生涯学習課副主幹〕□総務課付芳賀地区広域行政事務組合派遣木田雄治〔生涯学習課主任主査〕□税務課副主幹兼町民税係長○北條信子〔農政課副主幹〕□税務課資産税係長大根田淳一〔税務課納税係長〕□税務課主任主査山本久美子〔住民課主任主査〕□健康福祉課副主幹兼福祉係長○菱沼谷子〔健康福祉課副主幹〕□健康福祉課副主幹兼介護保険係長○大根田和久〔健康福祉課副主幹〕□農政課副主幹兼土地改良係長齋藤正美〔総務課副主幹兼地域安全対策係長〕□商工観光課主任主査○小島弘子〔企画課主査〕□建設課主任主査○梅津綾〔建設課主査〕□都市計画課主任主査○大峯俊幸〔都市計画課主査〕□子ども育成課南高根沢保育園主任主査鯉淵紀子〔子ども育成課水橋保育園主任主査〕□子ども育成課水橋保育園副主幹○見

目仁子〔子ども育成課祖母井保育園主任主査〕□子ども育成課水橋保育園主任主査塙正江〔子ども育成課南高根沢保育園主任主査〕□生涯学習課副主幹兼生涯学習事業係長○大根田信子〔建設課副主幹〕□生涯学習課副主幹兼海洋センター所長兼海洋センター係長○根本里子〔住民課副主幹〕□生涯学習課副主幹市村和弘〔社会体育課副主幹兼海洋センター係長〕□生涯学習課副主幹水田晴美〔総務課付副主幹〕

【主査級】

□総務課付栃木県派遣中上川了〔農政課主査〕□総務課付主査荻野治美〔健康福祉課主査〕□住民課主査荒井史子〔税務課主査〕□健康福祉課主査江守真樹〔総務課付主査〕□健康福祉課主査竹之木進律子〔総務課主査〕□健康福祉課主査○君嶋貴宏〔農政課併農業委員会事務局主事〕□農政課主査兼芳賀町農業公社派遣岩崎進〔農政課主査〕□農政課主査吉葉康弘〔税務課主査〕□農政課主査小林誠〔商工観光課主査〕□建設課主査齊藤政司〔総務課主査〕□子ども育成課主査池田幸代〔企画課主査〕□子ども育成課南高根沢保育園主査岩田美保〔子ども育成課祖母井保育園主査〕□生涯学習課主査古家武人〔社会体育課主査〕

【主事級】

□総務課付主事小林広子〔税務

課主事〕□企画課主事伊沢景子〔子ども育成課主事〕□税務課主事○小林あゆみ〔税務課主事補〕□住民課主事○阿久津喜行〔住民課主事補〕□農政課主事○小林信介〔農政課主事補〕□商工観光課主事○赤羽康隆〔商工観光課主事補〕□都市計画課主事○阿部慎悟〔都市計画課主事補〕□子ども育成課祖母井保育園主事佐藤忍〔子ども育成課水橋保育園主事〕□子ども育成課祖母井保育園主事高倉生恵〔子ども育成課南高根沢保育園主事〕□子ども育成課南高根沢保育園主事樋田敦子〔子ども育成課祖母井保育園主事〕

【用務員・調理員・水泳指導員】

□建設課用務員水田悟〔子ども育成課祖母井保育園用務員〕□子ども育成課祖母井保育園調理員小池里子〔子ども育成課芳賀南小学校調理員〕□子ども育成課芳賀東小学校調理員矢野千津子〔子ども育成課芳賀中学校調理員〕□子ども育成課芳賀中学校調理員小林明美〔子ども育成課芳賀南小学校調理員〕□子ども育成課芳賀中学校調理員菊地里美〔子ども育成課芳賀南小学校調理員〕□生涯学習課用務員田中孝子〔子ども育成課芳賀中学校調理員〕□生涯学習課

水泳指導員前田洋子〔社会体育課水泳指導員〕□生涯学習課水泳指導員谷口誠〔社会体育課水泳指導員〕□生涯学習課水泳指導員人見佑生〔社会体育課水泳指導員〕

【新規採用職員】

□総務課主事補大根田崇支□総務課主事補中里まゆみ□企画課主事補秋山悠葵□税務課主事補松田崇志□住民課主事補塚本真季□健康福祉課主事補小川朋世□農政課主事補大根田和人□子ども育成課主事補菅又寛彬□子ども育成課祖母井保育園主事補福田由佳□子ども育成課水橋保育園主事補綱川温子

【退職職員】平成21年3月31日付

□小林恵子〔住民課長〕□高野芳徳〔環境対策課長〕□高松昇〔建設課長〕□大根田周平〔生涯学習課長〕□加藤眞〔総務課副主幹〕□沼能敏子〔生涯学習課副主幹〕□黒崎サノ〔子ども育成課芳賀南小学校調理員〕□塚本秀子〔社会体育課用務員〕

役場組織一部変更

〈変更前〉 〈変更後〉
生涯学習課 ▼生涯学習課
社会体育課

※係などの変更は5月号の町組織図を参照してください。

小中学校で卒業式

3月10日芳賀中学校、19日に各小学校で卒業式が行われました。芳賀中学校137人、芳賀東小学校58人、芳賀北小学校36人、芳賀南小学校69人の卒業生が恩師や在校生に見送られ、たくさんの思い出を胸に、それぞれの新たな進路に向かい、巣立っていきました。



▲芳賀中



▲芳賀北小



▲芳賀東小



▲芳賀南小

赤羽有紀子選手が芳賀北小訪問



2月24日、芳賀北小学校で交流会「赤羽選手といっしょに走ろう」が行われ、児童が赤羽有紀子選手と一緒にグラウンドを走りました。また、赤羽選手との競走も行われ、児童や先生が挑戦しました。

なお、会場には夫で専任コーチの周平さん、長女の優苗ちゃんも訪れ、子どもたちに大人気でした。

ふくしの歌姫トーク&ライブ



3月5日、農業者トレーニングセンターで、町社会福祉協議会主催「ふくしの歌姫えりのあトーク&ライブ」が行われました。

えりのあさんは、介護福祉士の仕事のほかに、お年寄りや体の不自由な人などから聞いた話を歌にして、音楽活動を行っています。

ライブでは、歌にあわせて体を動かしたり、えりのあさんの栃木弁での話をみんな楽しんで、会場は笑いに包まれました。

湯めぐりスタンプラリーで人気ナンバーワン



栃木放送が行った、平成20年度湯めぐりスタンプラリーで、芳賀温泉ロマンの湯が参加した県内44施設中、見事1位になりました。

また、同時に行われたアンケートで泉質部門2位をはじめ、接客サービス・施設の充実度の3部門すべてで10位以内に入りました。

ろまん亭 イチゴのお菓子が好評です



菓子工房ろまん亭（道の駅はが）では、町内産イチゴとちおとめを多く使った「苺まんじゅう」と「苺マドレーヌ」を販売し、人気商品になっています。

この商品は、芳賀地方「食の街道」推進協議会が進める「いい芳賀いちご夢街道」事業で開発されました。

代表の内川さんは「イチゴの風味とおいしさが楽しめるよう工夫しました。ぜひ一度ご賞味ください」と話していました。

▶左から吉永綾子さん、山本妙子さん、内川のり子さん、見目靖子さん

而今荘に車いす寄付



3月5日、芳賀東小学校を代表し、福祉委員会の5、6年生14人が特別養護老人ホーム而今荘（稲毛田）を訪れ、車いす1台を寄附しました。

芳賀東小

寄付にあたり、福祉委員長の川村彩美さん（6年）は「月2回、全児童に呼びかけて行ったアルミ缶回収の収益の一部で車いすを購入しました。今年も車いすを届けることができてうれしいです」とあいさつしました。

而今荘の皆さんは子どもたちの訪問を喜んでいました。※学年は訪問当時

消防車で町内一周



芳賀町消防団では、全国一斉春の火災予防運動にあわせ、3月1日に防火パレードを実施しました。

パレードでは、恒例となった保育園や幼稚園の園児たちの消防自動車乗車体験が行われました。

園児たちは、保護者と一緒に消防車で町内一周を楽しみました。

タウンレポート
Town Report

第4回生涯学習まつり開催



3月5日、町民会館で第4回生涯学習まつりが開催され、各生涯学習団体が日ごろの学習の成果を展示・発表しました。

また、絵手紙や編物・健康ストレッチをはじめ多くの無料体験講座が行われ、会場は多くの人でにぎわいました。当日は、公民館大会も行われ、優良公民館の表彰や活動発表などがありました。

理科研究で最優秀賞



▶前列左から山本さん、小林さん、堂前さん、後列左から長友さん、松山さん

2月12日、栃木県総合教育センターで行われた第62回栃木県理科研究展覧会並びに発表会で、芳賀中学校2年の長友咲良さん、松山未樹さんの「使い捨てないカイロ」が発表会の部で、1年生の小林未来さん、山本友美さん、堂前李奈さんの「霜柱の研究」が展覧会の部でそれぞれ最優秀賞を受賞しました。

※学年は受賞当時

大島さんが花の展覧会で金賞



2月13日から15日の期間、あしかがフラワーパークで栃木県花の展覧会（とちぎ花フェスタ2009 in あしかが）が開催されました。

芳賀町からは、一般切花部門で大島一之さん（稲毛田）のデルフィニウム「オーロラライトブルー」が金賞（栃木県生花商協同組合長賞）を受賞しました。

芳賀ソフトテニススクラブにスポーツ優良団体賞



2月23日、県公館で行われた栃木県体育協会スポーツ顕彰授与式で、芳賀ソフトテニススクラブがスポーツ優良団体賞を受賞しました。この賞は、地域社会で永年にわたりスポーツの普及・振興に貢献した団体に贈られるもので、同クラブの高い競技力および主催事業「芳賀ひばりカップ」などの活動が評価されました。

親子でミルクレープづくり



2月28日、生涯学習センターで、ダンディライオン主催「絵本の中からクッキング」が行われました。ボランティアによる「ねずみくんのホットケーキ」の読み聞かせの後、親子でチョコカスタードのミルクレープを作り挑戦しました。それぞれがクレープを15枚焼き上げ、参加者からは「チョコカスタードが、思っていたよりも簡単に作ることができた」などの声が聞かれました。

第4回芳賀ほととはーとインディアカ大会

◆期日／2月22日

◆場所／町第2体育館

◆結果／

【男子の部】

優勝 POWER+A

準優勝 H・I・Cじいふる'S

【女子の部】

優勝 ハツ木Wink

準優勝 つばさ花



▲POWER+A



▲ハツ木Wink

第36回益子町剣道大会

◆期日／3月1日

◆場所／益子町総合体育館

◆結果／



▲芳賀中女子団体・個人入賞者

※学年は大会当時

第10回芳賀カップサッカー大会

◆期日／3月8日、15日

◆場所／けやき台サッカー場ほか

◆結果／

優勝 FC道楽

準優勝 グランティエロ



▲FC道楽

第27回芳賀町テニス大会

（ダブルス）

◆期日／3月8日

◆場所／与能テニスコート

◆結果／

【男子の部】

優勝 木村寛・吉村雄太組

準優勝 吉川典男・倉田雅也組

【女子の部】

優勝 木村理絵・大山恵子組

準優勝 坂本朋子・高梨由美組



▲男子の部入賞者



▲女子の部入賞者

スポーツ結果

（敬称略）

タウンレポート
Town Report

はがタウンインフォメーション

HAGA town Information

お知らせ

休日当番医の変更

●健康福祉課健康係

【☎028 (677) 6042】

休日当番医が次のとおり変更になりますので、ご注意ください。

4月19日(日)

水沼医院

↓

和久医院【☎028 (678) 0020】

国民年金保険料が改正されます

●住民課国保年金係

【☎028 (677) 6038】

平成21年4月～22年3月までの国民年金保険料(月額)は、250円引き上げられ、14,660円となります。国民年金保険料は、平成29年度まで毎年引き上げられる予定です。

70～74歳の医療費の窓口一部負担について

●住民課国保年金係

【☎028 (677) 6038】

高齢受給者(70～74歳)のうち、

現在医療機関窓口での本人負担が1割の人は、平成22年3月31日までは1割負担が継続されます。なお、4月1日からは、新しく届けられた高齢受給者証をお使いください。

3割負担の人は、年度更新による負担区分見直しが行われる7月31日までは、現在の受給者証をお使いください。

国民健康保険の届出を

●住民課国保年金係

【☎028 (677) 6038】

次のような場合は速やかに住民課へ届け出てください。

●他の健康保険に加入したとき／印鑑、国民健康保険証、社会保険証持参●他の健康保険をやめたとき／印鑑、社会保険の資格喪失証明書、年金を受給している人は年金証書持参

妊婦一般健康診査料の補助回数を8回から14回に

●健康福祉課健康係

【☎028 (677) 6042】

妊婦の皆さんが安心して妊娠中を過ごし、安全に出産ができるよ

う、町では妊婦一般健康診査料の補助を8回から14回に増加します。母子手帳交付の際、妊婦一般健康診査受診票を交付します。現在妊娠中で、すでに受診票を持っている人には増加分を郵送します。

ねたきり高齢者等紙おむつ給付事業(上半期分)

●健康福祉課介護保険係

【☎028 (677) 6015】

給付対象者1人につき、月を単位として町内協定店舗で利用できる5,000円分の紙おむつ給付券を交付します。

●対象／芳賀町に住所があり、要介護3以上の認定を受けた町民税非課税世帯の高齢者などで、紙おむつを使用している在宅の人※入院・入所の人は該当しません●申込／4～9月の間、随時受付。申請した月から9月までの月数分の給付券を交付します。※詳細はお問い合わせください。

ロマンの湯割引証を変更します(4月新規発行分)

●健康福祉課介護保険係

【☎028 (677) 6015】

町では高齢者の健康増進と生きがいづくりを目的に、満70歳を迎えた町民の皆さんに「芳賀温泉ロマンの湯割引証」を交付しています。しかし写真が貼付されてい

ないため、不正使用への対応が困難になっています。そのため、4月発行分からは本人確認できる写真付きの割引証に変更します。

●交付方法／満70歳を迎える誕生月に、案内文と交付申請書を送付します。割引証の発行を希望する場合は、本人顔写真(縦3cm×横2.4cm)と印鑑を持参し、介護保険係に申請してください。

また、以前交付を受けた人は、そのまま利用できますが、紛失などによる再発行の場合は、写真付きの割引証での再発行手続きが必要になります。※詳細はお問い合わせください。

固定資産価格等縦覧帳簿・課税台帳をお見せします

●税務課資産税係

【☎028 (677) 6035】

固定資産税の根拠となる土地・家屋評価額などを掲載した縦覧帳簿をお見せします。

●縦覧期間／4月1日～6月1日8:30～17:30※土日祝を除く●縦覧場所／役場税務課●内容／土地・家屋価格など、縦覧帳簿【所在・地番・地目(構造)、地積(床面積)、価格、種類】●縦覧できる人／所有者(納税者)、所有者から委任を受けた人、借地・借家人●持参物／身分証明書(運転免許証・保険証など)、所有者から委任を受けた人は委任状、借地・借家人は権利関係が確認できる契約書も必要となります●手数料／無料

総合情報館からのお知らせ

●総合情報館(知恵の環館)

【☎028 (677) 2525】

●図書の出借制限について

返却日から1カ月以上過ぎた未返却図書がある場合には、新た

な貸出や予約をすることができません。貸出期限は必ずお守りください。

●本のリクエストについて

受け付けたりクエストは、なるべくご要望にお応えできるよう努力していますが、すべてにお応えすることはできません。あらかじめご了承ください。

農振変更の申請受付

●農政課農業振興係

【☎028 (677) 1110】

農用地区域内の農地を住宅や資材置場などに使用する場合は、変更手続が必要です。変更を希望する場合は申請をしてください。なお、許可要件を満たさないものについては変更できない場合があります。

●受付期間／4月1日～20日(土日は除く)

無人ヘリによる麦防除実施

●はが野農協芳賀地区営農センター

【☎028 (677) 0711】

●防除予定期間／4月26日～5月15日●散布時間／5:00～12:00※麦の生育状況、天候などにより延期となることがあります。散布中は、危険ですので無人ヘリには絶対に近寄らないでください。

海洋センター月額会員券発売

●海洋センター

【☎028 (677) 0030】

4月1日から、新たに月額会員券(入場回数制限なし)の発売を始めました。

●金額／大人4,500円、高校生3,750円、65歳以上3,000円●有効期限／発行月の1カ月間

子育てカレンダー

乳幼児健診・予防接種など

●健康福祉課【☎028 (677) 6042】

2歳6カ月児歯科検診 H18.8～9月生	15日(水) 受付/13:00～13:20
3歳児健康診査 H18.2～3月生	17日(金) 受付/13:00～13:20
BCG予防接種 3～6カ月未満でまだ接種が終了していない児	7日(火) 受付/13:30～14:00
ポリオ予防接種 3～90カ月未満でまだ2回の接種が終了していない児	24日(金) 受付/13:30～14:00
パパ・ママ学級(Aコース) からだと脳を育てる教室	21日(火) 受付/13:20～13:30
ベビーマッサージ 3～6カ月未満児と保護者(要申込)	28日(火) 受付/13:20～13:30
 携帯サイトからも確認できます	

子育て支援センター

●あっとほーむ(生涯学習センター内)

【☎028 (677) 8400】

みなみ子育てサロン (西高橋改善センター)	13日(月)
支援センターってどんなところ? (内容紹介と教室体験)	22日(水)
お出かけサロン (井頭公園)	27日(月)

子育てひろば

●ぴよぴよ(モテナス芳賀内)

【☎028 (677) 0110】

誕生会	24日(金)
-----	--------

保育園開放 10:00～11:30

○祖母井保育園【☎028 (677) 0220】
月・水・金曜日
○南高保育園【☎028 (677) 1407】
火・水曜日
○水橋保育園【☎028 (678) 0511】
木・金曜日

定例相談

行政相談・人権相談

●農トレ【☎028 (677) 3481】

4月21日(火)13:30～16:00

困りごと相談

●農トレ【☎028 (677) 3481】

毎週火曜日13:30～16:00

町長と対話の日

●総務課【☎028 (677) 1111】

4月6日(月)、20日(月)

9:00～17:00 役場1階町長室

住民課一部窓口延長

●住民課【☎028 (677) 6014】

毎週木曜日7:30～19:00

住民票・印鑑証明書・戸籍謄抄本の発行、印鑑登録

芳賀町

薬師の郷

保留地 好評分譲中!

・ゆとりの敷地・芳賀東小学校まで500m

●面積●

361.75㎡~

(109.43坪)

●価格●

1,145万円~

[361.75㎡(109.43坪)~1,826.85㎡(552.62坪)/1,145万円~9,530万円]

9区画

問い合わせ先

芳賀町都市計画課

TEL.028-677-6020

はがタウンインフォメーション

HAGA town Information

募 集

町嘱託職員(保育士)募集

●総務課庶務人事係
【☎028 (677) 1111】
●募集人員／10人程度●応募資格／保育士免許所有者●応募方法／履歴書(市販のもので可)、保育士免許状の写しを総務課に持参または郵送〒321-3304芳賀町大字祖母井1020芳賀町総務課庶務人事係●締切／4月30日※給与や勤務条件など詳細はお問い合わせください。

生きがいサロンスタッフ(登録者)募集

●健康福祉課地域包括支援センター係
【☎028 (677) 6015】
高齢者の介護予防と生きがいづくりのため、公民館などで実施している生きがいサロンのスタッフを募集します。選考のうえ、欠員が生じた場合に任用します。申し込みは、随時受け付けています。
●職務内容／週1回のサロン運営と年数回の研修・会議への参加
●応募資格／おおむね40～65歳で健康で明るく、高齢者の介護予防や生きがいづくりに興味のある人

平成21年度「親と子のよい歯のコンクール」[3歳児よい歯のコンクール]

●健康福祉課健康係
【☎028 (677) 6042】
平成20年4月1日～21年3月31日までの間に3歳児健康診査を受け、むし歯がなく健康な幼児とその親を対象に「よい歯のコンクール」を行います。対象者には個別に通知しますので、現在もむし歯のない人は、ぜひ応募してください。

栃木県次世代人材づくり事業参加者募集

●町民会館
【☎028 (677) 0009】
●研修期間／平成21年10月28日(水)～11月2日(月)●研修先／中華人民共和国●対象／①青年リーダー育成部門は満18～36歳未満の男女、女性リーダー育成部門は満36歳～55歳未満の県内在住者②地域で積極的に社会的活動を行っている人③健康で事前研修から事後研修までの全日程に出席可能な人④研修の成果を生かし地域活動の指導者的役割を果たせる人●募集人員／1人●費用／118,000円以内●締切／5月23日

自衛官募集

●自衛隊栃木地方協力本部真岡募集案内所
【☎0285 (83) 7818】
●職種／①幹部候補生(一般、歯科・薬剤科)②一般曹候補生●受験資格／①一般:20歳以上26歳未満の大学卒または卒業予定者、歯科・薬剤科:20歳以上30歳未満の歯学・薬学課程修業者②高校在学を除く18歳以上27歳未満●受付期間／4月1日～5月12日まで●1次試験日／①5月16日(土)および飛行要員希望者は5月17日(日)②5月23日(土)※申込方法など詳細はホームページ(http://www.mod.go.jp/pco/tochigi/)をご覧ください。直接お問い合わせください。

講座・教室

元気アップ教室

●健康福祉課地域包括支援センター係
【☎028 (677) 6015】
転倒予防・痛みの改善など、高齢者の運動機能向上のためのトレーニング教室です。
●日程／4月14日(火)、20日(月)、27日(月)、5月12日(火)、18日(月)、26日(火)、6月1日(月)、9日(火)、15日(月)、23日(火)、29日(月)、7月7日(火)の全12回13:30～15:15
●場所／温泉健康センター(ロマンの湯北側)●指導者／栃木県健康倶楽部の健康運動指導士ほか●定員／25人●締切／4月10日

<生涯学習講座>

●生涯学習センター
【☎028 (677) 0306】
●子ども書道教室
●日時／毎週土曜日16:00～17:00●場所／生涯学習センター●対象／町内小学生●定員／5人●参加費／無料(書道協会に入会する場合は入会金500円、テキスト半年分5,000円)●持参物／書道道具(貸与あり)・鉛筆(HB以上)・ぞうきん・新聞紙

<ボランティア友の会講座>

●生涯学習センター
【☎028 (677) 0306】
●フラワー着物着付け教室
●日時／毎月第2・第4火曜日10:00～12:30●場所／生涯学習センター●参加費／1ヵ月1,500円●定員／15人●持参物／着物一式

<南高根沢分館講座>

●南高根沢分館
【☎028 (677) 0152】
●ピラティス教室
ピラティスは姿勢を改善し、肩こり・腰痛の改善、ヒップアップ効果のほか、深い胸式呼吸による睡眠改善、ストレス解消に効果があります。
●日時／5月～10月の第3土曜日9:30～10:50●場所／生涯学習センター●対象／町内在住・在勤者●参加費／無料●定員／先着15人●締切／5月13日(日・月休館)
●とんがり教室で遊ぼう
●日時／5月～平成21年3月の第2土曜日9:00～11:30●場所／生涯学習センターほか●対象／芳賀北小児童●参加費／原則無料(材料費など実費負担をいただく場合があります)

<道の駅はが講座>

●道の駅はが【☎028 (677) 6000】
●お菓子を作ろう
●日時／4月18日(土)10:00～12:00●参加費／1,500円●定員／12人●持参物／エプロン・三角巾●締切／4月12日
●春の香りを楽しむ
●日時／4月25日(土)10:00～12:00●参加費／1,500円●定員

／15人●持参物／エプロン・三角巾●締切／4月19日
●そば打ち体験
●日時／①4月26日(日)②5月9日(土)10:00～12:00●参加費／1,800円●定員／10人●持参物／エプロン・三角巾●締切／①4月19日②5月3日
●アレンジメント教室
●日時／5月3日(日)10:00～12:00●参加費／3,500円●定員／15人●持参物／はさみ●締切／4月26日

子育て支援センターってどんなところ?参加者募集

●子育て支援センターあっとほーむ
【☎028 (677) 8400】
●日時／4月22日(水)10:30～11:30●場所／生涯学習センター●対象／未就園児と父母や祖父母●内容／子育て支援センターの事業紹介と体験①親子運動あそび②平成21年度の内容紹介③職員による音楽劇※お子さんへのプレゼント付き●参加費／無料

イベント

道の駅はがイベント

●道の駅はが【☎028 (677) 6000】
●7周年感謝祭
●日時／4月19日(日)9:00～14:00●内容／①9:00～福引大会(1,000円以上お買い上げのお客さま先着1,000人)②9:00～風船サービス(先着200人)③9:00～模擬店・花くじ(模擬店でお買い上げのお客さま先着300人に「きのこ汁引換券」プレゼント)④9:00～14:00ミニSL(お子さま乗車無料)⑤10:30～、13:00～ワンワンショー⑥11:00～芳賀東小マーチングバンド⑦11:30～芳賀浪漫太鼓
●GWフェスティバル
4月29日(祝)～5月6日(振休)
9:00～15:00子牛ふれあいコーナー、子ども遊具広場
5月3日(日)
10:00～フォークダンス(FDまい夢)
5月5日(祝)
10:00～、13:00～ちびっ子三輪車レース大会(各回先着25人、参加者全員にメダルとお菓子プレゼント)

2月1日～28日届出(承諾者のみ)

けっこん

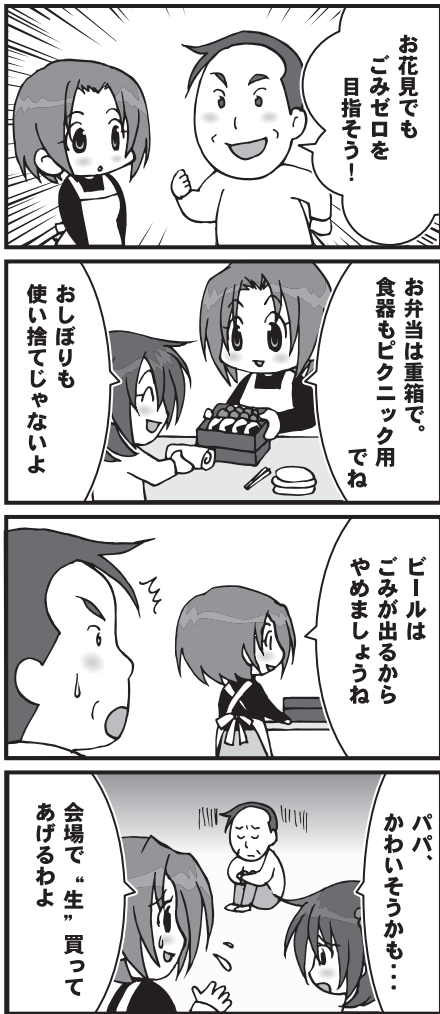
塩澤 芳夫・高橋 由江 東高橋
菅 貴行・小池 由理 与 能
柚木 直人・高橋 律子 稲毛田

おめでた

高田 柚愛(健一) 下高根沢
手塚 康太(生) 下延生
塙 脩ノ心(貴夫) 祖母井
土井 千尋(聡) 東水沼
高松 龍駕(佑貴) 東高橋
檜山 王心(紀仁) 下高根沢
齊藤 結(政恵) 下高根沢
増渕 圭佑(真一) 祖母井
小林 斗真(英明) 東高橋
都甲 愛斗(直恵) 西高橋
大根田 淳也(一良) 西高橋

おくやみ

水沼新三郎(76) 東高橋 2/9
佐竹 敏子(52) 下高根沢 2/14
綱川 勝一(83) 東高橋 2/15
岡田 久(80) 与 能 2/18
岩村トシ子(78) 稲毛田 2/21
小林光四郎(85) 下高根沢 2/22
高見 徳重(89) 東水沼 2/25



環の町芳賀 第95回

お花見も、もちろんエコ！

桜前線の北上は、人が歩くスピードと同じくらいだそうです。しかし、近年は温暖化の影響でスタートの時期が早まっているようです。「桜と言えば入学式」というイメージでしたが、桜＝卒業式になりつつあるのでしょうか。

さて、桜が咲けばお花見ですよ。毎年かしの森公園の“宴のあと”（ごみ）を見ているのですが、紙コップに紙皿・割り箸・ウェットティッシュ・ビニール袋にダンボールからブルーシートまで。便利な使い捨て商品がごみの中で幅をきかせています…。持ち込んだごみは持ち帰りが基本なのですが。

そこで今回は、お花見もエコに楽しむことをお勧めします。紙コップや紙皿は使わずに、プラスチック製などの繰り返し使える食器を持って行きましょう。ウェットティッシュではなく、おしぼりをケースに入れて。子どものころの遠足を思い出しますね。敷物もダンボールやブルーシートではなく、ゴザなどがあれば雰囲気が出ますね。そして重箱に入れた手作り弁当を風呂敷に包んで。

みんなで知恵を出し合って、ごみを出さない工夫をしながらお花見の準備をするのも楽しいものです。

4月に桜が咲く環境を、みんなで守りましょう。

☎環境対策課環境対策係【☎028(677)6041】

✉kankyoutaisaku@town.haga.tochigi.jp

(芳賀町総合情報館)

知恵の環館だより

スタッフから

暖かくなり桜の季節がやってきました。図書館でも新生活や桜など、春をテーマにした特集コーナーを併設しています。今回は、その中から安房直子さんの絵本「うさぎのくれたバレエシューズ」をご紹介します。踊りの大好きな女の子が、桜の木の下でうさぎと踊るシーンが幻想的でとても美しい絵本なので、オススメです。図書館に所蔵していますので、ぜひ読んでください。

(大島)

☎総合情報館(知恵の環館)

☎028(677)2525】

NEW着刊資料

☎一般書

ひろさちやのあきらめ力 ひろ さちや

警視庁捜査一課課長特捜本部事件簿

Fabric! 田宮 榮一

少年譜 伊集院 静

骨の記憶 榎 周平

☎児童書

勝てる読書 豊崎 由美

ちきゅうのためにできる10のこと メラニー・ウォルシュ

ポピーの妖精 ビツパ デイジー・メドウズ

チュウリップの妖精 ティア デイジー・メドウズ

ジャッキーのトマトづくり あだち なみ(絵)

セールス魔女はおことわり あんびる やすこ

ほか多数入荷！ご利用ください。

今月の1冊

☎一般書

暴雪図 佐々木 譲 (新潮社)

咆哮する雪風 次々と麻痺する交通網。氷点下の密室と化したペンションに、それぞれ事情を隠した逃亡者たちが吹き寄せられた。町にいたったひとりの警察官、川久保が下した極限の決断とは…。

☎児童書

ババールとおちびのイザベル ロランドブリュノフ 評論社

ババールとセレストの間に生まれたイザベルは、エネルギーの塊みたいな元気な女の子。5歳のある日、家族で山の中を散歩しているとき、いつの間にかイザベルがいなくなつて…。

工業団地から、こんにちは

芳賀工業団地連絡協議会に登録している企業を紹介します。

柳河精機株式会社

テクニカルセンター

柳河精機株式会社テクニカルセンターは、同社の研究開発部門として平成7年に開設、平成13年に芳賀工業団地に研究および営業部門の拠点として移転されました。同社では、主にホンダ車の3コアルトランスミッションを中心とした4輪・2輪用部品の製造・加工・組立までを一貫して行っています。

また、テクニカルセンター開発部では、最新鋭CAD・CAEシミュレーションと実機テスト装置を駆使して、技術と商品の進化を目指し活動しています。

瀬川常務は「当社は、独創的アイデアを具体化し、従来品にはない構造で、柳河オリジナル製品を創り出しました。製品の一つ『4ピニオンデファレンシャル』では、従来製品の部品点数を21から16に削減して、トランスミッション全体の軽量化に貢献し、量産品として全世界に供給されています。自分



常務取締役
瀬川啓二さん



たちの技術が皆さまの安全につながっていることを念頭に、これからもさらなる技術向上を図ります」と語りました。

また「当社は町外からの通勤者がほとんどですが、社員の中には町のイベントなどに参加している者も多いようです。ご一緒させていただく機会がありましたら、よろしく願っています」とも話してくれました。

会社名 柳河精機株式会社テクニカルセンター
住所 芳賀町芳賀台12番地4
電話番号 028(67)1801
従業員数 40人
本社住所 東京都府中市緑町2丁目12番8
ホームページアドレス
http://www.yanagawa-seiki.co.jp/

集まれ！趣味仲間

町内の各生涯学習サークルの活動を紹介します。



生涯学習友の会

☎町民会館【☎028(677)0009】

活動日 各サークルごと

活動場所 生涯学習センターなど

4月号からは、このコーナーで、町内の生涯学習サークルを紹介していきます。

今回は、芳賀町ボランティア生き生き生涯学習友の会(平成16年3月発足)です。

組織は会長をはじめとする役員7人と事務局5人で運営し、現在35のサークルが加盟しています。各サークルは、生涯学習課と連携して、広報はがや・チラシなどで参加者を募集し活動しています。

皆さんも、興味のあるサークルがありましたら、ぜひ参加してください。

【加盟サークル】

編物・手芸・読み聞かせ・俳句・川柳・和紙押絵・パソコン・健康体操・押花・民謡・邦楽・大正琴・英会話など35団体

(会長)駿河富夫

(副会長)小林 馨、石川 泉、斉藤治子

(監事)広田晃三、広田紀子

(相談役)根本圭造

【事務局】

小林正孝、関本 一、小筆公子、菊地八重子

2009.4 広報はが 28

ミニトマトで
簡単クッキング

ミニトマトのカプレーゼ

- <材料(2人分)>
- ミニトマト5個
 - モッツアレラチーズ50g
 - 塩少々　○黒こしょう少々
 - オリーブ油大さじ1
 - バジル…適量
- <作り方>
- ①ミニトマトはヘタを取って縦半分に切る。
 - ②モッツアレラチーズはトマトの大きさに合わせて薄く切る。
 - ③皿にトマトを盛りチーズをのせ、塩、こしょうをふりかけ、オリーブ油をスプーンなどで全体に回しかける。
 - ④好みで細切りにしたバジルを飾る。

※カプレーゼとは、イタリア料理の一つで、トマトとモッツアレラチーズとバジルを組み合わせたサラダをいいます。



◆1人分の栄養価
エネルギー 133kcal
たんぱく質5.1g　脂質11.1g
塩分0.5g



野菜
大好き!

大塚さんの

ミニトマト



【ミニトマト】
トマトの赤い色はリコピンという色素によるもので、生活習慣病・ガン・老化促進などの原因といわれる活性酸素を取り除く働きがある。また、ビタミン類やカリウムが豊富であり、栄養価はトマトよりも高い。

赤くて小さい実の中に、甘みとほどこい酸味が凝縮され、肉厚なミニトマト。稲毛田の大塚晴彦さん宅では、保育園や学校給食に納入するミニトマトを、1月から6月にかけて栽培しています。

大塚さんは「自分が作った野菜を、子どもたちが喜んで食ってくれる姿が励みになります。子どもたちには素材の本当の味を知ってもらいたい」と話します。

学校給食の食材生産者を招待し、各小中学校で年3回開催される「ふるさと給食」では、自分が栽培した野菜を食べる子どもたちの様子を見ることが出来ます。大塚さん宅のミニトマトは、子どもたちの間で「美味しい」と評判なのだとか。「小さくて甘く、デザート感覚で食べられるのが、子どもたちには良いのかも」と妻の克子さん。

最後に、大塚さんは「子どもたちには、肉や魚に加えて、新鮮な地元産の野菜を、たくさん食べてほしい」と話してくれました。

わたしは3歳

3歳のおこちゃまを大募集!! 自慢の写真を送ってね。右の封筒をご利用ください。写真返却の場合は企画課窓口まで。メールでの応募もお待ちしています(携帯電話不可)。
✉kouhou@town.haga.tochigi.jp　5月号は4/15締切



めいか
桑木 愛花ちゃん
真利さん☆美和さん
(芳志戸)

本が好きで、いつも「これ読んで〜♪」と読んでくれる人を探しています。また、最近歩くようになった弟を手助けしてくれる、とても優しいお姉さんです。



ほるか
岩崎 悠ちゃん
真誉さん☆清美さん
(上延生)

昨年11月にお姉ちゃんになりました。弟が大好きで、保育園から帰ると真っ先に「たたいま〜♡」を言い、泣いているとママより先に「どしたの?」と声をかけてくれる優しいお姉ちゃんです。



ひかる
有坂 輝ちゃん
浩さん☆由美さん
(東水沼)

ショベルカーが大好き! ボールけりが上手で、家の中でも練習! 2人のお兄ちゃんに負けないぞ!



しゆい
矢野 珠生ちゃん
功一さん☆由希子さん
(祖母井)

元気いっぱい、うれし過ぎるとお友達をかむ癖がたびたび…。真珠のように純白な心のまま生きてほしいです。

321390

001

芳賀町祖母井1020

芳賀町企画課広報広聴係

行先

(表)

料金受取人私郵便
宇都宮東郵便局

2202

差出有効期限
平成21年8月
31日まで



(山折り)

きりとり

(裏)

(山折り)

※町への要望などで回答を求める場合は、住所・氏名などの連絡先をご記入ください。
広報紙面への氏名掲載を望まない場合は、ペンネーム欄にご記入ください。

氏名	年齢	
住所		
電話番号		
ペンネーム	※こちらにご記入の場合、掲載はペンネームを使用させていただきます	

(中)

続・ふるさとこぼれ話

祖母井東宝物語④

映画館の売店を最初に始めたのは、当時祖母井で唯一の八百屋だった小池商店の小池倉吉・キミさん夫妻である。

昼間は八百屋商売、夕方になると店を閉めて、映画館の売店を開いた。店先で焼きながら売った焼きいもが人気で、子どもや女性がよく買ってくれた。また、統制品であったスルメを、古谷肥料店の奥さんの実家、下館の乾物商松屋から仕入れ、煮イカにして売った。これは、一番人気の商品だった。ほかに芋飴・ねじれん棒おこし・せんべい・駄菓子などを店に並べた。小池さんは、八百屋が忙しくなり、3年ほどで

売店を閉めた。後を引き継いだのは、映画フィルムの運び屋、稲延静一さんの母、三子さんだった。冬は、自宅（いねや菓子店で作ったおでんを、重い鍋ごと頑張つて映画館まで運んだ。練炭七輪の上で温められたおでんは、お客さんに人気があり、よく売れた。夏

は、手作りの棒付アイスキャンデーが喜ばれた。三子さんは愛嬌があったので、店は繁盛した。祖母井東宝で働いていた人々は、時には仕事が辛く苦しいこともあった。映



▲小池倉吉・キミさん夫妻

画フィルム運び屋、稲延静一さんは、でこぼこ道を走るオートバイの振動で胃下垂になったそうだし、しかし、お客さんが映画を見て、泣いたり、笑ったり、大拍手する姿を見ると「頑張るぞ」という気持ちの中からは湧いてきたという。

第61回

編集後記

□広報担当となり、4年が過ぎました。この間、多くの方々と出会い、さまざまな経験ができました。

□また、日々の取材や編集では、多くの町民の皆さんにご協力いただき「広報紙は、皆さんのおかげで作られているものなんだ」と実感しました。

■4月1日付で異動。新たな職場でも「皆さんに分かりやすい情報の発信」を心がけていこうと思います。4年間ありがとうございました。

(サ)



■編集 芳賀町広報広聴委員会
☎028 (677) 6032 ✉kouhou@town.haga.tochigi.jp
■発行 芳賀町企画課
栃木県芳賀郡芳賀町大字祖母井1020番地
■芳賀町ホームページアドレス
<http://www.town.haga.tochigi.jp>

①芳賀町の携帯サイトはコチラから➡



しまたがしの

芳賀の自然

13



スジグロシロチョウ チョウ目シロチョウ科

写真提供＝芳賀町自然に親しむ会

分 布＝北海道～本州・沖縄
生息地＝山地から平地の林や原野など、人家の付近（畑の周辺）

時 期＝3月～10月

食 性＝幼虫はアブラナ科のイヌガラシ・ダイコンなど

大きさ＝開張（羽を広げた最大値）50～60mm

特 性＝夏型は羽の表が黒く筋が強く現れ、後は白い。

※モンシロチョウは羽に黒い二つの紋があるので本種とは区別する。



この印刷物は、EPAのゴールド基準に適合した地球環境にやさしい印刷方法で作成されています
EPA：環境保護印刷推進協議会
<http://www.e3pa.com>