



8月12日 サマースクール

## 特集

- 長寿者番付
- 町立保育園民営化の検討経過
- 保育園入園案内

広報  
はが9 No.653  
月号

Public Information HAGA 平成21年



生涯学習センターで行われた南高根沢分館サマースクールでの竹筒ご飯と流しそうめん。雰囲気は、食欲にも影響します。参加した子どもたちのお腹には、自宅では食べないだろうという量が入っていました。楽しく食べるのはいいですね。でも…そうめんの後の竹筒ご飯…ちゃんと食べられたのかなあ。

- 平成21年
- 4 長寿者番付
- 6 町立保育園民営化の検討経過
- 10月1日から平成22年4月入園の受付が始まります
- 8 保育園入園案内
- 第28回
- 12 町民祭文化部門開催要項
- 14 子どもの料理コンクール1次審査
- 16 町税を滞納すると行政サービスが制限されます
- 総合検診中期日程のお知らせ
- 17 スッキリ教室開催
- 地域のおもしろい話、変わった出来事
- 18 タウンレポート
- 情報いっばい
- 22 はがタウンインフォメーション
- AGCオートモーティブ高橋橋本テクニカルセンター
- 26 工業団地からこんにちは 集まれ!趣味仲間
- 地球温暖化は身近な問題です!
- 環の町芳賀
- 27 知恵の環館だより
- お便り待ってます
- 28 あなたの声を聞かせてね! 健康ライフ
- 大根田さんのキュウリ
- 31 野菜大好き! わたしは3歳
- 皆既日食にわた日本
- 32 続・ふるさとこぼれ話



**人のうごき**  
平成21年7月末日現在  
(住民基本台帳登録者数)

👤 人口… 16,807人(-6人)  
 👨 男… 8,417人(-2人)  
 👩 女… 8,390人(-4人)  
 🏠 世帯数… 5,098戸(+3戸)

📍 転入… 31人 ・ 死亡… 15人  
 📍 転出… 32人 ・ 婚姻… 4件  
 📍 出生… 10人 ・ 離婚… 0件

激動の昭和を歌と芝居で綴る  
感動のコンサート



# 森昌子コンサート

## 2009年 11月15日(日) 芳賀町民会館ホール

【昼の部】 開場 14:00 開演 14:30 【夜の部】 開場 18:00 開演 18:30

【チケット料金】 SS席:6,000円 S席:5,500円 A席:4,500円(全席指定)  
当日各200円増 (SS席の販売は、町民会館のみとなります)  
※発売初日は、整理券1枚につきチケット3枚までの購入とさせていただきますので、ご了承ください。

【チケット発売開始日】 9月9日(水) 9:00~(町民会館での電話予約は、9月9日(水) 13:00~)

【プレイガイド】 芳賀町民会館、生涯学習センター、水橋分館、道の駅はが、ふじや、南高郵便局、石川商店  
セブンイレブン祖母井店、モンマートぬまのう

【主催】 芳賀町教育委員会  
【問合せ】 芳賀町民会館【☎028(677)0009】(月曜日は休館)

### 9月ごみカレンダー 環境対策課【☎028(677)6041】

収集地区	祖母井・稲毛田 上稲毛田・給部 芳志戸・八ツ木	上延生・下延生 与能・打越新田 東高橋・西高橋	下高根沢 東水沼 西水沼・北長島
分類			
不燃ごみ・ビン類・衣類布類	14日(月)	15日(火)	16日(水)
紙・カン ペットボトル	4日(金) 17日(木)	7日(月) 18日(金)	8日(火) 24日(木)
可燃ごみ	上記黒字の地区は火・金 上記赤字の地区は月・木		
家庭粗大ごみ個別回収	30日(水) 個別回収(事前に申込が必要)		

携帯サイトからも確認できます。

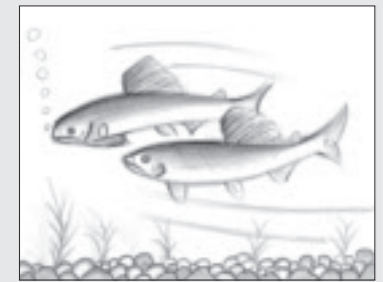


**9月の納税**

- ◆固定資産税 3期
- ◆国民健康保険税 3期
- ◆後期高齢者医療保険料 3期
- ◆介護保険料 2期

9月30日までに納めてください

税務課納税係  
【☎028(677)6013】



▲高松イクさん(下高根沢)

### 9月議会定例会の日程

議会事務局【☎028(677)6023】

期日	内容
9月2日(水)	本会議(提案理由の説明、決算審査報告)
9月4日(金)	本会議(一般質問)
9月7日(月)	本会議(決算認定を除く案件の質疑、討論、採決)
9月8日(火)	本会議(決算認定質疑、常任委員会付託)
9月9日(水)	常任委員会
9月10日(木)	常任委員会
9月14日(月)	本会議(常任委員長決算認定審査結果報告、委員長に対する質疑、討論、採決)

《一般質問》  
増淵さつき議員  
○町の防犯対策について 大島浩議員  
○入札制度について 小林一男議員  
○学校教育について  
○登下校時の安全確保について  
○知恵の環館の運営について

※本会議は10:00から







# 町立保育園 民営化の 検討経過

園こども育成課児童保育係

☎028(677)6024



## 民営化検討の背景

現代の少子化・女性の社会進出・核家族化などの社会現象は、町の保育行政にも影響してきています。保育行政に対するニーズは、多様化しながら増え続け、共働き家庭だけではなく、すべての家庭に對する子育て支援が求められるようになりました。

一方、国の保育所事業に対する支援は、公立保育所から民間保育所の設立や事業に移行しており、市町村においても、保育事業を公立から民間に移行するところが増えていきます。栃木県内でも、平成16年4月に公立208カ所(60%)、私立138カ所(40%)だった保育所が、平成20年4月には公立

191カ所(55%)、私立156カ所(45%)と民間への移行が進んでいます。

町では、このような状況と町の保育行政が直面している問題を踏まえ、平成20年度から、町立保育園の民営化に関する検討を始めました。

## 職員による検討

平成20年7月、副町長をはじめ13人の職員からなる「芳賀町立保育所運営等についてのプロジェクトチーム」が設置されました。

プロジェクトチームでは、町立保育園のより良い保育環境の整備や、充実した保育の実現のため、保育園の整備、保育人材の確保・育成、保育

## 町立保育園が直面している問題

- ①公立保育所の運営・建設に対する国の補助金が平成16年(建設は平成18年)で打ち切られたこと。
- ②南高根沢・水橋保育園は、建築後30年以上経過し、老朽化が進んでいること。
- ※現在は、公立保育所建築に対して国の補助金が交付されず、費用は全額町の負担となる。
- ③平成21年8月現在、町立保育園における正職員と嘱託(臨時職員)保育士の人数は、正職員19人、嘱託職員31人で、正職員の割合は38パーセントと、正職員数が過半数を下回っており、不均衡が生じていること。

園の民営化など、さまざまな観点から検討を行い、次の報告をまとめました。

○町立保育園の現状と評価  
乳児保育・集団生活が可能な軽度障害児保育・延長保育はすべての町立保育園で実施された、すべての町立保育園児を対象とする土曜保育、一時的な保育を必要とする一時保育を祖母井保育園で実施している。

このことから、町立保育園における保育サービスは、民間と比較しても、劣らないといえる。

○保育所運営に係る公立・民間のコスト差

平成15年度の町立保育園3カ所の運営経費は3億2千241万6千909円で、保育料と国・県の負担金などを除く町の財政負担は1億3千52万8千372円(児童1人当たり約42万9千円/年)だったのに対し、平成18年の運営経費は3億1千100万8千86円、町の財政負担は2億1千254万3千46円(児童1人当たり約71万3千円/年)となっている。

比較すると、経費の総額は減少しているが、町の財政負担は168・1パーセントと大幅

## 民営化後は、 どうなるの？

○認可保育所の入所  
↓公立・私立の別なく、町が保育に欠ける状況などを考慮し入所の決定をします。

○認可保育所の保育料  
↓公立・私立の別なく、保護者の前年所得額、児童の年齢で決定します。

なお、保育料の徴収は町が行います。

## 今後の町の方針

芳賀町立保育園民営化等検討委員会の答申を受け、民営化について町の基本方針を策定し、次世代育成支援行動計画・集中改革プラン・芳賀町振興計画に位置付けることになりました。

特に民営化の計画については、現在後期計画の改定作業を進めている次世代育成支援行動計画に位置付けられているか、

## 民営化等検討委員会

平成21年3月、議会・自治会長連合会・子育てに関わる機関・保育園の保護者代表などからなる芳賀町立保育園民営化等検討委員会(綱川文世委員長)が設置されました。

同委員会は町長の諮問機関として町立保育園のあり方や民営化の有効性、多様化する保育ニーズに対応するための検討を重ね、8月4日、検討結果をまとめた答申書を町長あてに提出しました。

その中で同委員会は、民営化を進めるに当たり「児童、保護者の視点に立ち、質の良い保育サービスを行うため、保護者への情報提供と共通理解のうえ、確かな判断と十分な準備を持って慎重に進められることを望みます」との意見を示すとともに「町立保育園民営化における留意事項」として、町立・私立保育園の役割、民営化の手法、引き受け法人の選定、保育の引き継ぎ、民営化後の町の責任など、審議の中で議論された内容を付帯意見として盛り込みました。

なお、答申の詳しい内容については、町ホームページから見るができます。

## ◆◇ 町立保育園民営化等の答申 ◇◇

### ア 町立保育園の民営化について

- 町立保育園3カ所のうち、2カ所を民営化するのが妥当である。
- 残る1園については、当面、町立保育園として残し、拠点保育園として位置付けることが適当である。なお、この保育園についての民営化の是非は、今回の民営化する事業所の運営状況や今後の保育情勢を勘案し、再度、検討されたい。

### イ 民営化の時期及び方法について

- 民営化の時期は、平成22年度以降の着手が適切である。
- 民営化方法は、社会福祉法人を引き受け事業者(以下「事業者」という)とし、経営譲渡及び財産譲渡若しくは無償貸与とされたい。
- 町立保育園の嘱託保育士については、事業者を引き受けを条件付ける。
- 事業者の選定においては、慎重を期し、選考の時期や期間にこだわることなく、確実に引き受け可能な業者を選定するように努め、安易な決定は避けるものとする。

### ウ 町立保育園の役割について

- 公共施設として、認可保育園の標準規格の保育水準を示し、そのサービス基準を実践する。
- 関係機関との連携が必要な特別支援児(障害児等)保育など専門的な支援が求められる分野を受け持つ。
- 事業の効率性から、一時預かり保育、病後児保育等を受け持つ。
- 児童虐待やDVなどリスクのある在宅家庭の子どもに対するセーフティネットとしての役割を担う。
- 子育て支援センターとともに地域ネットワークの中心となり、安心して子育てのできる環境づくりの役割を担う。

※文章中の表記 保育所…児童福祉法に基づく施設  
保育園…町の保育所の通称名



## 保育の内容

0歳(産休明け)～5歳児の通常保育のほかに、次の保育・指導を行っています。

祖母井・南高根沢・水橋保育園(町立)	第三ミドリ保育園(私立)
<ul style="list-style-type: none"> <li>○軽度障害児保育</li> <li>○延長保育 ※要申込</li> <li>○土曜保育 ※要申込</li> <li>○リトミック</li> <li>○和太鼓指導</li> <li>○プールであそぼう(海洋センター)</li> <li>○英語であそぼう(3～5歳児)</li> </ul>	<ul style="list-style-type: none"> <li>○延長保育 ※要申込</li> <li>○土曜保育 ※要申込</li> <li>○生後2カ月からお預かり(看護師配置)</li> <li>○外部からの細菌に対応する乳児のための特別保育室</li> <li>○人気の高い自動車セットをはじめ、さまざまな遊具を園庭に設置</li> <li>○多目的施設(ミドリ館)利用</li> </ul>

### 軽度障害児保育(町立)

対象…集団生活が可能な児童

### 延長保育

○祖母井・南高根沢・水橋保育園

早朝7:00～8:30、夕方17:15～19:00

※18:00以降は料金がかかります。月額3,000円、日額200円

○第三ミドリ保育園

早朝7:00～8:30、夕方18:00～19:00

※18:00以降は料金がかかります。月額3,000円、日額300円/30分

### 給食

3歳未満児は完全給食、3歳以上児は主食のみ持参



## 入園の手続き

### 【必要な書類】

(1)保育園入園申込書

(2)勤務証明書、自営業等就労申立書

※同居の祖父母・おじ・おばなどで、65歳未満の人が必要です。

(3)その他

軽度障害児保育を希望する人や、お子さんの発育に心配のある人は、母子健康手帳・療育手帳(ある人)を持参してください。

(1)(2)の書類は、各保育園・こども育成課に用意してあります。

町ホームページからもダウンロードできます(<http://www.town.haga.tochigi.jp/shinsei/index.html>)

### 【入園までの日程】

10月	入園申し込み	新年度(平成22年4月入園)の受け付け
11月下旬	聞き取り調査	親子で保育士と面接し、入園理由や家族状況・発育状況を確認します。
12月中旬	選考会	保育が必要な児童から入園の決定をします。
1月中旬	入園決定	入園できるかをお知らせします。
2月中旬	入園説明会	保育園での生活や準備するものの説明をします。



10月1日から

# 平成22年4月入園の受付が始まります 保育園入園案内

受付期間/10月1日(木)～30日(金) 受付場所/各保育園・こども育成課  
園こども育成課児童保育係【☎028(677)6024】

保育園は、保護者が仕事や病気などのために家庭で十分な保育ができない場合、保護者に代わって保育する施設です。保護者が次の要件に当てはまり、同居の家族も子どもの保育ができない場合が入園の対象となります。

- ①ふだん家庭内外で仕事をしている
- ②妊娠中や出産のとき
- ③病気やけが、または心身に障害があるとき
- ④家庭で病人や障害者の世話をしているとき
- ⑤その他、お子さんの保育ができない特別な事情があるとき

## 芳賀町内の保育園

### 祖母井保育園(町立)

- 所在地 芳賀町大字祖母井293番地
- 電話番号 028(677)0220
- 保育年齢 0～5歳
- 定員 120人



### 南高根沢保育園(町立)

- 所在地 芳賀町大字芳志戸1024番地
- 電話番号 028(677)1407
- 保育年齢 0～5歳
- 定員 90人



### 水橋保育園(町立)

- 所在地 芳賀町大字西水沼2253番地
- 電話番号 028(678)0511
- 保育年齢 0～5歳
- 定員 70人

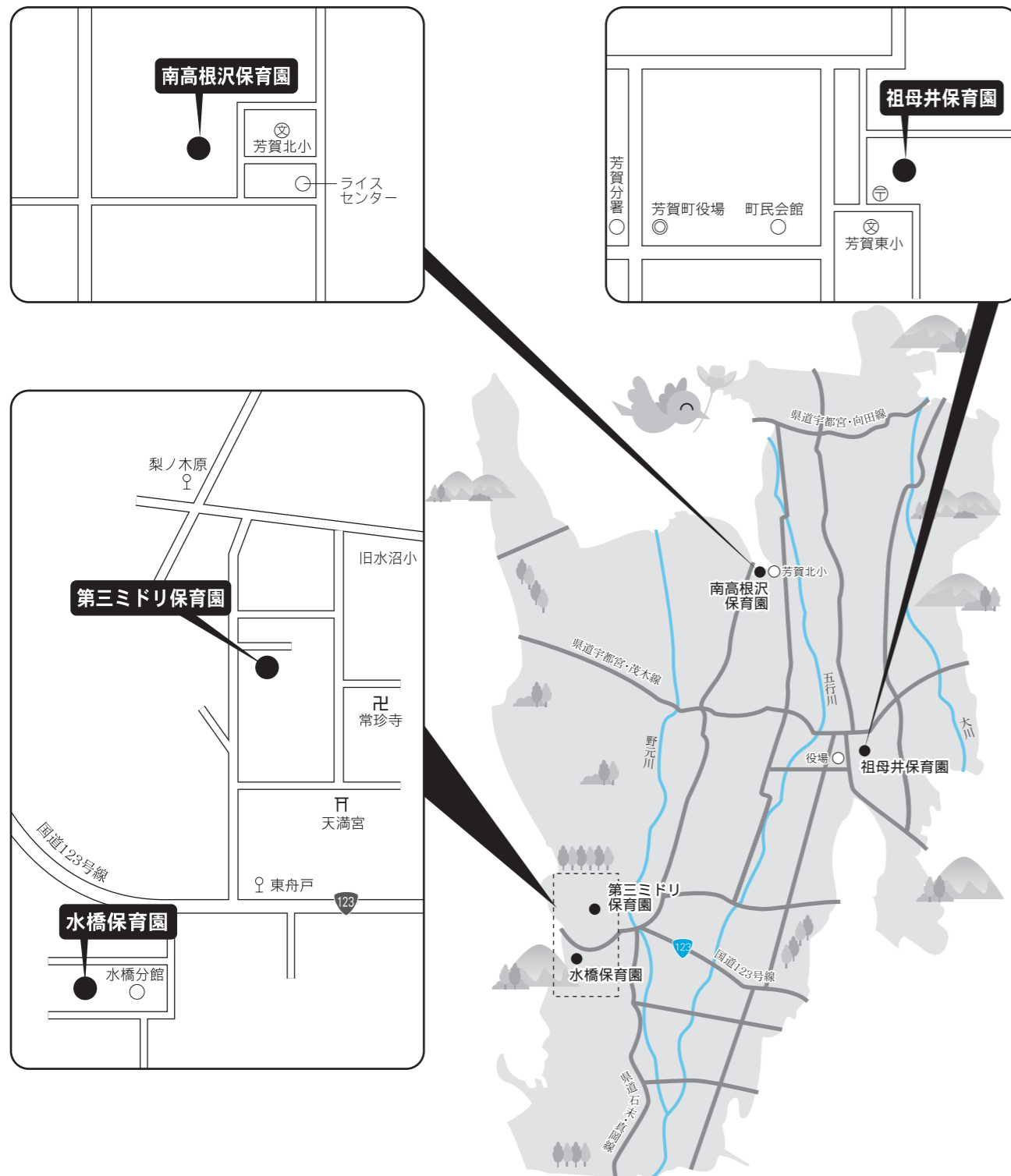


### 第三ミドリ保育園(私立)

- 所在地 芳賀町大字西水沼2422番地6
- 電話番号 028(678)1114
- 保育年齢 0～1歳
- 定員 30人



町内保育園マップ



月額保育料(平成22年度)

階層	定義	3歳未満	3歳	4歳以上	
1	生活保護法による被保護世帯	0円	0円	0円	
2	第2階層で母・父子世帯、在宅障害児のいる世帯	0円	0円	0円	
2	平成21年分(21年1月~12月)の所得の非課税世帯で、21年度の市町村民税が次の区分の世帯	市町村民税非課税世帯	6,000円	5,000円	5,000円
3		市町村民税課税世帯	12,000円	10,000円	10,000円
4	平成21年分(21年1月~12月)の所得の課税世帯で、所得税額が次の区分の世帯	40,000円未満	18,000円	16,000円	16,000円
5		40,000円以上103,000円未満	28,000円	24,000円	22,000円
6		103,000円以上413,000円未満	32,000円	29,000円	25,000円
7		413,000円以上	45,000円	35,000円	29,000円

■同一世帯から2人以上の児童が入園している場合の保育料

	2人入園の場合		3人以上入園の場合		
	年上の児童	年下の児童	最も年上の児童	2番目の児童	3番目以降の児童
第2~7階層	全額	1/2の額	全額	1/2の額	0円

※同時に入園していなくても、第三子以降の3歳未満の児童については、無料になります。

第2~7階層の世帯で、同一世帯から2人以上の児童が幼稚園、認定こども園、特別支援学校幼稚部、知的障害児通園施設、肢体不自由児施設通園部、情緒障害児短期治療施設通所部に入所またはデイサービスを利用している場合の保育料は次のとおりです。ただし、第2階層で母・父子世帯、在宅障害児のいる世帯の場合は、0円とします。

ア	上記の施設を利用している就学前児童のうち年長者(該当する児童が2人以上の場合は、そのうち1人とする)	徴収金(保育料)基準表に定める額
イ	上記の施設を利用しているア以外の就学前児童のうち年長者(該当する児童が2人以上の場合は、そのうち1人とする)	徴収金(保育料)基準表×0.5
ウ	上記の施設を利用しているア・イ以外の就学前児童	0円

※ご不明な点は、こども育成課までお問い合わせください。



# 第28回町民祭文化部門開催要項



町民会館 ☎028 (677) 0009 祖母井分館 ☎028 (677) 0132  
 生涯学習センター ☎028 (677) 0306 南高根沢分館 ☎028 (677) 0152  
 総合情報館 ☎028 (677) 2525 水橋分館 ☎028 (678) 0004

	募集規定	申込先・締切	開催期日	場所	備考
文芸展	詩 詩題：内容自由 未発表作品 1人2編以内、 ただし同人誌発表作品は可 1編400字原稿用紙3 枚以内	町民会館内係 10月21日(水)	展示 11月6日(金)～8日(日)9:00～16:00 農トレ ※8日(日)は15:00まで  作品の送り先は 〒321-3321 芳賀町下高根沢2552 生涯学習センター内係  〒321-3304 芳賀町祖母井548-1 芳賀町民会館内係		
	短歌 ◆町民祭詠草：1人2首以内、未発表作品 はがき使用「町民祭詠草係」と朱記 ◆短歌大会：1人1首、未発表作品 はがき使用「短歌大会係」と朱記 ※それぞれ住所・氏名を明記、雅号を用いるときは、 本名も明記	町民会館内係 詠草、短歌大会 ともに9月30日 (水)			
	俳句 ◆町民祭四季雑詠(自由題)：1人5句以内、未発表 作品 はがき使用「町民祭俳句係」と明記 ◆俳句大会：兼題「秋深し」「コスモス」「稻雀」未発表 作品 はがき使用「俳句大会係」と朱記 ※それぞれ住所・氏名を明記、雅号を用いるときは、 本名も明記	町民会館内係 ●四季雑詠の部 10月3日(土) ●俳句大会の部 10月24日(土)			
	川柳 ◆町民祭雑詠：一般：1人5句以内、小学生(4年以 上)：1人1句(学校ごとに取りまとめること)、未発表 作品、はがき使用「町民祭川柳係」と明記 ◆川柳大会：宿題「油」「酔う」「望み」3句以内、未発 表作品(当日持参、当日欠席の場合のみ、はがきに 「川柳大会係」と明記し投句)、当日席題2題予定 ※それぞれ住所・氏名を朱記、雅号を用いるときは、 本名も明記	生涯学習セン ター内係 ●雑詠の部 10月10日(土) ●川柳大会の部 大会欠席の場合 10月31日(土)			
書画工芸展	日本画 1人2点以内、大きさ自由、額仕立、枠張掛軸、裏 面に画題・住所・氏名を明記、高校生以上、持ち込ん だ箱にも住所氏名を明記	●日本画・洋画・ 書道 町民会館内係 ●工芸品・篆刻 生涯学習セン ター内係  10月24日(土) 参加申込み (作品は搬入当日 持参)  搬入は11月5日(木)午前中とする	展示 11月6日(金)～8日(日)9:00～16:00 ※農トレ(今年度は場所が変わりました) ※8日(日)は15:00まで		
	洋画 (油彩、パス テル、水彩、 素描、版画、 水墨画) 1人2点以内、大きさ自由、作品ごとに額装し、裏面 に画題・住所・氏名を明記、高校生以上、持ち込んだ 箱にも住所・氏名を明記				
	書道・篆刻 1人2点以内、大きさ全紙以内(ただし2尺×8尺 の作品は縦判のみ認める)書体自由、釈文・読み下し 文を楷書で記入し添付。住所・氏名を明記、高校生以 上、額仕立、枠張、掛軸、仮巻も可。持ち込んだ箱に も住所・氏名を明記				
	児童・生徒 作品 小・中学校児童・生徒作品				
	幼児絵画 町内保育園児・幼稚園児作品(120点)				
	工芸 1人2点以内				
写真展	◆一般の部：白黒・カラー ◆学生の部：白黒・カラー 4ツ切り以上、全紙、1人5点以内、未発表作品、パ ネル、額入(ガラス額不可)に限る。組写真は4ツ切り のみ3枚1組(展示順を明記)。デジタルカメラの作品 はA4サイズ以上にプリントしたものであれば可(修正、 合成、組写真は不可)裏面に住所・氏名・題名・一般か 学生(校名・学年)を明記	町民会館内係 10月27日(火) 作品と出展目録 持参	11月6日(金) ～8日(日) 9:00～16:00 ※8日(日)は 15:00まで	町民会館 (旧)図書室	問合せは町民 会館内係まで (入賞は1人1 賞とする)

	募集規定	申込先・締切	開催期日	場所	備考
音楽芸能・ 伝統芸能大会	民謡、舞踊、吟詠(詩舞)、フォークダンス、伝統芸能 など 1種目4分以内	町民会館内係 10月10日(土)	11月8日(日) 9:00～15:00	町民会館ホール	先着64種目で 締切
音楽発表会	小・中学校 児童・生徒 合唱・斉唱・楽器演奏		11月6日(金) 9:00～12:00	町民会館ホール	
囲碁・将棋大会	一般の部、小学校・中学校の部	当日参加受付	10月31日(土) 8:30～16:00	農業者トレーニ ングセンター	問合せ 芳賀町民会館
チャリティーダン スパーティー	ダンスの好きな人		11月8日(日) 18:00～21:30	農業者トレーニ ングセンター (体育館)	パーティー券が 必要 (町ダンス愛好 会で販売1,000 円)
生花展	1人1点(自作のもの)縦1.5m、横1m以内のもの	町民会館内係 10月16日(金) (参加申込みのみ)	11月7日(土) ～8日(日) 9:00～15:00	町民会館 (旧)図書室	生け込み 11月6日(金) 13:00～19:00
菊花展	1人3点以内		11月5日(木) ～8日(日) 8:30～17:00	町民会館ロビー	※8日は 15:00まで
盆栽展	1人5点以内		11月5日(木) ～10日(火) 8:30～17:00	道の駅はが	※10日は 15:00まで



▲児童・生徒作品



▲写真展



▲書画工芸展



▲生花展



▲菊花展



▲盆栽展



# 子どもの料理 コンクール一次審査

8月5日、栃木県食生活改善推進団体  
連絡協議会主催の「子どもの料理コン  
クール」の一次審査（最優秀賞作品は、  
9月5日開催の二次審査に出席）が、県  
東健康福祉センターで行われました。

今年は「30分でできる野菜たっぷりラ  
ンチ」をテーマに、小学4～6年生を対  
象に募集をしたところ、芳賀郡内では子  
どもらしいアイデアいっぱい35作品  
の応募がありました。

芳賀町からは、25作品35人という郡内  
で最も多い応募があり、最優秀賞は逃し  
ましたが、多くの作品が優秀賞など各賞  
に入賞しました。

ここでは優秀賞に輝いた3作品を紹  
介します。

東健康福祉課健康係  
028(67)6042



## 優秀賞「洋風ランチ」

芳賀南小5年 阿久津紗香さん、酒巻幸奈さん

<材料(2人分)>

### 野菜たっぷりシチュー

○豚肉30g ○タマネギ2個 ○ニンジン1本 ○ジャガイモ2個 ○ブロッ  
コリー4切れ ○コーン(缶詰)1缶 ○シチューの素1箱 ○牛乳200cc ○水  
200cc ○油適量

### ミックスサンド

○耳なし食パン4枚 ○トマト1個 ○レタス2枚 ○ハム2枚 ○マヨネーズ適量

### トマポテ

○トマト2個 ○ジャガイモ4個 ○キュウリ1/2本 ○ミニトマト2個

### ○マヨネーズ適量

### サイダーフルーツポンチ

○サイダー1缶 ○フルーツ缶詰2缶 ○杏仁豆腐1袋 ○ナタデココ1袋

<作り方>

- 野菜と肉を適当な大きさに切り、油を入れた鍋で炒めてから、水を入れて煮込  
む。(②シチューの素を入れて混ぜ、牛乳を入れる。(野菜たっぷりシチュー))
- 耳なし食パンにレタス、スライスしたトマト、ハムをのせ、マヨネーズをかける。
- もう1枚でサンドし、ななめに切る。(ミックスサンド)
- ジャガイモをゆで、皮をむいてつぶし、マヨネーズを混ぜる。(⑥トマトの中身をくりぬき、ミニトマトを入れ、⑦のポテトサラダをその上から詰める。⑦キュウリを飾りつける。(トマポテ))
- 缶詰・杏仁豆腐・ナタデココの汁をきり、器に盛る。(⑨サイダーを入れる。(サイダーフルーツポンチ))



### 工夫したことなど

トマポテはトマトとポテトサラダの両方が食べられるように工夫しました。



## 優秀賞「夏野菜たっぷりランチ」

芳賀南小5年 平野麻里奈さん、板橋香桜里さん

<材料(2人分)>

### 夏野菜のドライカレー

○タマネギ50g ○トマト50g ○ニンジン30g ○ズッキーニ20g  
○コーン20g ○ピーマン15g ○ひき肉25g ○カレールウ30g  
○ケチャップ10g ○油小さじ1

### オクラのお星様スープ

○オクラ3本 ○卵1個 ○片栗粉3g ○コンソメ2g ○塩少々 ○水400cc

<作り方>

- タマネギ・ニンジンのみじん切りにし、ひき肉と一緒に炒める。
- トマト・ズッキーニ・ピーマンを切り、炒める。
- ①と②をまぜて、カレールウとケチャップで味つけをする。(夏野菜のドライカレー)
- 鍋に水を入れて火にかけ、沸騰したらコンソメで味をつけ、水でといた片栗粉を入れる。
- 刻んだオクラとといた卵を入れて、塩で味を調える。(オクラのお星様スープ)



### 工夫したことなど

嫌いな野菜を細かく切っておいしく食べられるようにしました。  
星型のオクラの輪切りで夏らしいメニューに。



## 優秀賞「お手軽ランチ」

芳賀南小6年 小池晴夏さん、寺山真由さん

<材料(2人分)>

### ハンバーグ

○ひき肉300g ○タマネギ1/3個 ○ニンジン1/3本 ○塩・こしょう少々  
ひとくちロールサンド

○食パン ○ジャム(イチゴ・チョコ)適量

### 野菜スープ

○キャベツ2枚 ○ニンジン1/3本 ○タマネギ1/3個 ○ピーマン1/2個  
○シイタケ1個 ○ベーコン3枚 ○コンソメ適量 ○水400cc

### フルーツポンチ

○サイダー500ml ○ナタデココ110g ○バナナ1本 ○キウイ1個

○みかん(缶詰)1缶 ○パイン1/4個

<作り方>

- 食パンの耳を取り、2等分にする。(ひとくちロールサンド)
- 好みの量のジャムをのせてラップで包み、巻く。(ひとくちロールサンド)
- 鍋に水を入れて沸騰させ、適当な大きさに切った野菜を入れる。(野菜スープ)
- 野菜に火が通ったらコンソメを入れて味を調える。(野菜スープ)
- ひき肉に塩・こしょうを加え、こねる。(ハンバーグ)
- 野菜を切って、⑤のひき肉と混ぜる。(ハンバーグ)
- 適当な大きさにし形を整え、中まで火が通るように焼く。(ハンバーグ)
- サイダーを入れた器に、ナタデココと切った果物を入れる。(フルーツポンチ)



### 工夫したことなど

一人分のメニューを作ったことがなかったので、本で調べました。  
栄養のバランスを考えました。



# 総合検診中期日程のお知らせ

健康福祉課健康係【☎028(677)6042】

7月で前期の検診が終了し、9月から中期の検診が開始となります。対象者には、町から受診票など必要書類を郵送しましたので、当日の持ち物をよく確認のうえ、検診にお越しください。なお、中期の検診の変更や後期の検診の申し込み・変更も受け付けていますので、健康カレンダーなどで検診日を確認し、健康福祉課へ申し込んでください。

総合検診中期日程	検診場所
9月5日(土)	農業者トレーニングセンター
9月7日(月)	旧高橋小体育館
9月8日(火)	町第2体育館
9月9日(水)	生涯学習センター
9月11日(金)	水橋分館(公民館)
9月12日(土)	農業者トレーニングセンター

# スッキリ教室開催

健康福祉課健康係【☎028(677)6042】

特定保健指導該当者(積極的支援・動機付け支援)向けに各教室を実施します。該当する人は積極的に参加してください。※該当者以外も関心のある人は参加可能です。(特定保健指導該当者優先)参加希望者は、健康福祉課まで申し込んでください。



**脂質スッキリ教室 9月3日(木)**  
 13:00受付 13:30開始 定員30人  
 (会場:保健センター)  
 中性脂肪やコレステロールの気になる人。「脂」と「油」の違いをご存知ですか?簡単!ヘルシーマヨネーズ作りに挑戦。

**エンジョイスリム教室 9月10日(木)**  
 13:00受付 13:30開始 定員30人  
 (会場:農業者トレーニングセンター)  
 運動でカロリーを消費しやすい体に。誰でもできる簡単体操。テレビを見ながらでもできる方法。

**血圧スッキリ教室① 9月15日(火)**  
 13:00受付 13:30開始 定員30人  
 (会場:農業者トレーニングセンター)  
 健康になる、おいしいおつまみ・減塩漬物紹介。これでスッキリ、おいしく食べる工夫。

**血圧スッキリ教室② 9月18日(金)**  
 13:00受付 13:30開始 定員25人  
 (会場:農業者トレーニングセンター)  
 アロマ・ハンドマッサージでリラクゼーション体験。実施の前後で血圧測定して比較してみよう。

**血糖スッキリ教室 9月30日(水)**  
 13:00受付 13:30開始 定員30人  
 (会場:農業者トレーニングセンター)  
 食後の血糖値を測定してみよう。どうして変動するの?血糖を上げやすい食べ方と上げにくい食べ方。

**うきうき水中運動教室**  
 10月14日(水)、10月30日(金)、11月17日(火)  
 9:40受付 9:45開始 定員20人  
 (会場:海洋センター)  
 水中での運動が気軽にできるよう、少人数での指導を実施します。

- 各教室共通持参物/検診結果書・健康手帳・筆記用具
- 運動教室持参物/タオル・運動靴(外用)・飲み物

# 町税を滞納すると 行政サービスが制限されます

町税は、皆さんの生活に必要なさまざまな行政サービスを提供するための貴重な財源として、公平に負担していただいています。  
 その町税を特別な理由もなく滞納している場合には、行政サービスの制限措置をすることになります。



- (1) サービス制限となる対象税
- 町民税(個人・法人)
  - 固定資産税
  - 軽自動車税
  - 国民健康保険税
- (2) サービス制限となる対象者
- ①納付能力がありながら納付しない人
  - ②納付計画や分納誓約書を特別な理由がなく守らない人
  - ③特別な理由がなく、納付相談に応じない人
  - ④その他の理由で、町長が不誠実な滞納者であると認めた人

- (3) サービス制限対象者の範囲
- 利益を受けるサービスの種類により、申請者のみ、世帯全員、生計中心者、法人および代表者個人など、申請者以外の受益者の納税状況も確認して、滞納がある場合にはサービスが制限されます。
- ※ただし、滞納があっても納税相談の結果、適切な納税誓約書の提出があり、確実な納税が見込まれると認められた場合は、行政サービスの制限はされません。

- (4) 制限する行政サービスの種類
- 制限する行政サービスの対象事業は、町が行う契約行為、報償、許認可、補助金・交付金、貸付金、町有財産の使用など、町費を投入して行う行政サービス事業(下表)です。

健康福祉課納税係  
 ☎028(677)6013

行政サービス制限対象事業一覧表

区分	事業名	区分	事業名
入札・契約	競争入札参加資格	補助金・交付金	合併浄化槽設置費補助金
	物品等の購入		生け垣づくり補助金
	業務の委託		雨水浸透施設設置費補助金
	工事の請負		太陽光発電システム設置費補助金
	小規模契約希望者		犬・猫避妊等手術費補助金
報償	名誉町民の推挙		農業制度資金利子補給事業
	町政功労表彰		施設野菜病害虫防除事業
	健康世帯表彰		青年農業者海外派遣研修事業
許認可	指定管理者の指定		資源環境事業関連堆肥購入補助事業
貸付金	合併処理浄化槽設置貸付金		梨剪定枝破砕機導入事業
	中小企業振興資金	生産調整推進対策事業	
町有財産	町営住宅入居	農地流動化奨励金	
	町有墓地	パイプハウス設置整備事業	

## 各保育園で夕涼み会

今年も毎年恒例の夕涼み会が行われました。各園ともそれぞれ、先生たちが頭をひねって楽しいイベントを企画しました。

祖母井保育園は親子で飾り付けをしたお神輿をかつぎました。

南高根沢保育園は園児、保護者、職員が参加して仮装コンテストを行いました。



▲祖母井保育園(7/17)



▲水橋保育園(7/24)



▲南高根沢保育園(7/24)

屋さん、ゲームコーナーなどで家族と夏のひと時を楽しみました。

## 祖母井神社夏祭り

7月25日～26日の2日間、祖母井神社の祇園夏祭りが行われました。祭り初日には、



内町、代町、上横町、代町の各町の子供御輿や山車が祖母井町中を巡り、内町の御飯殿で、浦安の舞、子供献灯の儀、千度の儀、お囃子の奉納、献灯の儀などが行われました。2日目には、各町の山車が道の駅はがを訪れ、来客者などに山車やお囃子が披露されました。また、道の駅では生ビールやスイカなどを参加者などに提供し、祭りを盛り上げました。

## 延生地蔵尊盆踊り



8月23日、城興寺で延生地蔵尊縁日盆踊り大会が行われ、浴衣やおそろいの法被姿の多くの踊り子たちで境内はにぎわいました。

下延生地域づくり委員会では、盆踊り参加者が気軽にくつろげるよう休憩所を設置しました。休憩所内には、各行政区のイベント写真の展示がされたり、麦茶や子ども用のお菓子などで訪れた人をもてなしました。

## 阿久津有加さん陸上全国大会出場



▲阿久津有加さん

阿久津有加さん(芳賀中3年)が、7月4日～5日に行われた全日本中学校通信陸上競技大会栃木県予選の800mで2分13秒59、1,500mで4分36秒94の記録を出し、2種目で全国大会に出場しました。

関東大会は3年連続の出場で8月21日～24日に大分県九州石油ドームで開催された全国大会では800mで9位の成績を残しました。

## 小林さんが

### 固定資産評価審査委員会に再任



▲小林 操さん

6月の町議会定例会で、小林操さん(東高橋)が固定資産評価審査委員会委員に再任されました。

任期は3年で、小林さんは2期目になります。

固定資産評価審査委員会委員は、地方税法に基づき、固定資産課税台帳に登録された価格に関する不服の審査などを行います。

## 西水沼納涼祭



8月15日、西水沼納涼祭が行われました。お祭りに華を添えたお囃子は地元有志によるもの。毎年恒例となった盆踊りでは老若男女問わず多くの人が楽しめました。

また、消防団や子ども育成会による焼きそば、かき水、ヨーヨー風船などの模擬店は子供たちに大人気。

今年で14回目となるこの納涼祭では、天候にも恵まれ住民だけでなく、お盆で帰省した家族も参加し、交流が深まった一日でした。

## いちご王国グランプリ

### 小林さんが県知事賞、大根田さんが新人賞



▲小林光男さん



▲大根田剛さん

8月7日、栃木県いちご王国グランプリで、小林光男さん(東高橋)が県知事賞を受賞されました。小林さんは昭和38年から約46年にわたり、イチゴの栽培をしています。

また、JAはが野いちご部会いちご王国グランプリでは、小林さんに県知事賞昨年からの栽培を始めた大根田剛さん(西高橋)に新人賞が贈られました。



# サマースクール

南高根沢分館



▲黒曜石のナイフ型石器作りと調理

7月から8月にかけて、南高根沢分館主催のサマースクール(むかし体験コース)が行われました。このコースでは、7月31日にミステリーツアー、8月5日に黒曜石のナイフ型石器作りと調理、12日に竹筒ご飯と流しそうめんの体験をしました。ミステリーツアーでは埼玉県立歴史と民俗の博物館を訪れ、藍染め体験や縄文時代の衣装を身につけたりしました。石器作りは、しもつけ風土記の丘資料館の学芸員の指導で実際に調理に使える石器を作りました。子どもたちは普段できない経験に夢中になっていました。



▲ミステリーツアー



▲竹筒ご飯と流しそうめん

# 白いツバメ

「白いツバメがいるよ」と連絡があり、8月7日齋藤力さん宅(祖母井)に伺うと、2階のベランダの上の巣の中で、全身真っ白なツバメのひながちよこんと顔をだしていました。「毎年ツバメが巣を作るけど白いツバメは初めて」とは妻の好子さん。3人姉妹の次女の京香さんは「白いツバメが産まれて今年はいいことがありそう」とひなの誕生を喜んでいました。その後巣立つたひなたち。白いひなも、また齋藤さん宅に戻ってきてくれるといいですね。



# 与能資源保全会で道普請事業

与能資源保全会で芳賀町第1号となる道普請事業が行われました。作業は7月19日に路盤作りと型枠を組み、26日にコンクリート打設を行い、2日間で完成しました。会長をはじめ作業に従事した皆さんの手で立派な道路(延長約130m、幅員3m)ができました。道普請事業の詳細はお問い合わせください。 圃建設課土木係 (☎028(67)6047)



# スポーツ結果

栃木県中学校総合体育大会  
バレーボール(女子リーグ)  
◆期日/7月28日、29日  
◆場所/鹿沼フォレストアリーナ  
◆結果/ 芳賀中バレーボール部(女子) 第3位  
(関東大会結果/1回戦敗退)  
◆期日/7月28日、29日  
◆場所/宇都宮市弓道場  
◆結果/ ベスト8 芳賀中弓道部A・B  
(関東大会結果/予選敗退)  
◆ソフトテニス  
◆期日/7月28日、29日  
◆場所/県総合運動公園  
◆結果/ 優 勝 芳賀中ソフトテニス部(女子)  
(関東大会結果/1回戦敗退)  
【女子個人の部】  
準優勝 山本真衣・大関日菜 (芳賀中)  
(関東大会結果/1回戦敗退)  
全日本中学校通信陸上競技大会栃木県予選  
◆期日/7月4日、5日  
◆場所/県総合運動公園  
◆結果/

【2年男子1000m】  
優 勝 岡田哲弥(芳賀中)  
【共通男子1,500m】  
第6位 豊田大志(芳賀中)  
【共通男子3,000m】  
第5位 豊田大志(芳賀中)  
(関東大会結果/豊田大志 共通男子3,000m5位)  
【共通女子800m】  
優 勝 阿久津有加(芳賀中)  
【共通女子1,500m】  
優 勝 阿久津有加(芳賀中)  
(全国大会結果/阿久津有加女子800m・女子1,500m準決勝出場)

第61回芳賀郡市民体育祭  
◆期日/7月12日、8月2日  
◆場所/芳賀郡内各会場  
◆結果/

【団体の部】  
優 勝 水泳、バレーボール(男子)、バスケットボール(男子)、ソフトテニス、テニス  
準優勝 ソフトボール、卓球、バレーボール(女子)、剣道



▲芳賀中バレーボール部(女子)



▲芳賀中弓道部



▲芳賀中ソフトテニス部(女子)



▲鈴木モコさん(西高橋)

(敬称略)





# はがタウンインフォメーション

HAGA town Information

## お知らせ

### 休日当番医の変更

健康福祉課健康係  
【☎028 (677) 6042】  
9月23日(水) 金谷医院

### 定額給付金の申請をお忘れではありませんか

総務課庶務人事係  
【☎028 (677) 1111】  
給付を受けるには申請が必要です。9月末日までに申請されない場合は、給付を受けることができなくなります。まだ申請されていない人は、至急申請されるようお願いいたします。

### 町有バスの払い下げ(せり売り)

総務課管財係  
【☎028 (677) 6011】  
町有バスの払い下げを行います。希望する人はお申し込みください●物件/乗車定員29人、排気量7.12L、ディーゼル車、初年度登録H6.3●売払条件/有償(せり売り)。廃車など名義変更手続きおよび諸費用は希望者個人負担●外装状態/運転席ドア開閉が若干スムーズでない(若干固く感じられる)●対象/栃木県内に住所を有する個人・法人(本店または営業所)●申込/せり売り参加申込書兼誓約書を役場総務課へ持参または郵送※当日消印有効〒321-3392芳賀郡芳賀町大字祖母井1020 芳賀町総務課管財係※詳しくはホームページをご覧ください。申込書のダウンロードもできます(http://www.town.haga.tochigi.jp/townoffice/soumu/kanzai/index.html)●締切/9月15日

### 10月1日から国民健康保険証が変わります

住民課国保年金係  
【☎028 (677) 6038】  
9月30日までに新しい保険証を若草色の封筒で郵送します。新しい保険証は「緑色」になります。カード化されて携帯に便利になりましたが、以前よりも小さくなったため、紛失しないようご注意ください。また、パンフレットを同封しますのでご覧ください。

### 家屋調査にご協力を

税務課資産税係  
【☎028 (677) 6035】  
平成21年中に新築または増築し、完成した家屋の現地調査を行います。この調査は固定資産評価の基礎となるもので、町職員が直接お伺いし、建物内の各部屋と外周を調査・確認させていただきます。また、平成21年中に取り壊した建物がある場合も、税務課窓口まで届出をお願いします。

### 歯周疾患検診のお知らせ

健康福祉課健康係  
【☎028 (677) 6042】  
健康できれいな歯を保つため、歯周疾患検診を受けましょう。●対象/40歳・50歳・60歳・70歳の人※対象者には受診券を送付します●期間/9月1日(火)～12月25日(金)●内容/問診、口腔内診査(現在歯の状況、歯周組織、口腔清掃状況など)、結果に基づくアドバイス●実施医療機関/今井歯科医院、小林歯科クリニック、やなぎた歯科クリニック、塩田歯科医院、たけざわ歯科医院●費用/自己負担400円(70歳のみ無料)●申込/医療機関に直接予約

### 芳賀町介護者の会

健康福祉課地域包括支援センター係  
【☎028 (677) 6015】  
町では、在宅で高齢者を介護し

ている家族や介護に関心のある人を対象に介護者の会を開催し、介護で苦勞されている皆さんの交流の場を設けています。ぜひご参加ください。●日時/10月1日(木)10:00～14:00●内容/施設見学(特別養護老人ホームフローラルりんくる)、親睦会●費用/1,000円(昼食代)●締切/9月24日

### 身体障害者巡回相談

健康福祉課福祉係  
【☎028 (677) 1112】  
肢体不自由と聴覚の障害をもった人を対象に、医師や作業療法士による無料相談を実施します。手帳や補装具、リハビリなどの相談を希望する人はご利用ください●日時/10月22日(木)14:00～16:00●場所/真岡市総合福祉保健センター●対象となる障害/肢体不自由、聴覚障害●担当医師/肢体不自由:黒須治一医師(黒須整形外科)、聴覚障害:金谷充招医師(金谷耳鼻咽喉科)●申込/健康福祉課窓口まで●締切/10月8日

### 日曜結婚相談所を開設します

町結婚相談窓口(農業委員会事務局内) 【☎028 (677) 6047】  
町の結婚相談員があなたのパートナー探しをお手伝いします。お気軽にお越しください。●日時/①9月27日②11月1日③11月29日※すべて日曜日13:30～16:00●場所/友遊はが会議室●持参物/身上書・写真

### リウマチ医療講演・療養相談会

(社)日本リウマチ友の会栃木県支部 渡辺正一  
【☎028 (625) 3817】  
●日時/10月4日(日)13:00～15:30●場所/真岡井頭公園チャットパレス※個人療養相談は当日受付先着順10人程度

### 高根沢町デマンド交通システムが開始されます

高根沢町総務企画部地域安全課  
【☎028 (675) 8110】  
(有)宝積寺タクシー予約センター  
【☎028 (680) 1030】  
現在運行している東野交通の宇都宮東武～杉山線と宇都宮東武

～元気あつぷ村經由杉山線は、9月30日をもって廃止となります。この路線バスに代わる措置として、10月1日から高根沢町でデマンド交通システムの運行が開始されます。運行区域は、高根沢町内、黒須病院(さくら市)、藤井脳神経外科病院(宇都宮市)、市貝町の一部です。高根沢・市貝町民以外もご利用いただけますが、乗車は高根沢町、市貝町、前記の2病院からとなります。利用希望者は、利用登録票で登録をしてください※利用登録票は芳賀町役場に備えてあります。

### 下水道排水設備工事責任技術者試験

(財)栃木県建設総合技術センター研修課 【☎028 (626) 3187】  
●日時/11月13日(金)14:00～16:00●場所/栃木県河内庁舎●申込期間/10月1日～10月15日※申込用紙は役場都市計画課にあります。

### こころの病勉強会

県東健康福祉センター健康福祉課  
【☎0285 (82) 2138】  
●日時/9月28日(月)14:00～●場所/県東健康福祉センター●内容/こころの病とは?※講師は精神科医師●対象/芳賀郡内在住の総合失調症を中心とした妄想性疾患で初めて治療を始めた人または家族、病気や対応

を学びたいと希望する家族  
●申込/事前に電話申し込み  
とちぎ住宅フェア2009  
住宅フェア栃木実行委員会  
【☎028 (622) 1111】  
●期間/10月16日(金)～18日(日)●場所/マロニエプラザ  
●内容/住宅の新築・増改築に関する展示、分譲などの情報の提供、ステージでのイベント

## イベント

### 豊かな梨まつり(豊水)

農政課農業振興係  
【☎028 (677) 1110】  
●日時/9月20日(日)9:00～15:00●場所/道の駅はが(友遊はが直売所前特設会場)●内容/梨直売、地方発送、試食コーナー、お楽しみ抽選会など

### 第15回くるりん館リサイクルマーケット

芳賀郡中部環境衛生事務組合  
【☎0285 (72) 2243】  
●日時/10月4日(日)9:00～13:00●場所/芳賀郡中部環境衛生事務組合●出店受付期間/9月16日～10月2日●参加費/1区画500円●申込/電話または組合に来庁

## 敬老祭のお知らせ

### 笹みどり歌謡ショー & バラクーダライブ

皆さんお誘い合わせのうえ、ご来場ください。

●日時/9月5日(土)13:00開場、14:00開演  
●場所/町民会館ホール  
●対象/芳賀町在住の65歳以上の人

※チケットの配布はありません。※バスの送迎がありますのでご利用ください(時間などは広報はが8月号折り込みのチラシをご覧ください)。



▲バラクーダ



▲笹みどり

## 子育てカレンダー

乳幼児健診・予防接種など  
健康福祉課 【☎028 (677) 6042】

4カ月児健診 H21.4月生	2日(水) 受付/13:00～13:20
6カ月児健診 H21.2月生	2日(水) 受付/13:00～13:20
10カ月児健診 H20.10～11月生	16日(水) 受付/13:00～13:20
1歳6カ月児健診 H20.2～3月生	11日(金) 受付/13:00～13:20
BCG予防接種 3～6か月未満でまだ接種が終了していない児	14日(月) 受付/13:30～14:00
パパ・ママ学級(cコース) 沐浴教室	26日(土) 受付/13:20～13:30

子育て支援センター  
あっとほーむ(生涯学習センター内)  
【☎028 (677) 8400】

ばんだクラブ (1歳児と保護者)	9日(水)
みなみ子育てサロン (西高橋改善センターほか)	14日(月) 28日(月)
きりんクラブ (2歳以上児と保護者)	16日(水)
十五夜・ぼうじぼ	18日(金)
おでかけクラブ 「保育園に遊びに行こう」	29日(火)
うさぎクラブ (親子運動あそび)	30日(水)
おでかけクラブ 「保育園の運動会に参加しよう」	10月3日(土)

子育てひろば  
ぴよぴよ(モテナス芳賀内)  
【☎028 (677) 0110】

誕生会	14日(月)
子育てママのおしゃべり & ティータイム(要予約)	16日(水)

保育園庭開放 9:30～11:00  
○祖母井保育園【☎028 (677) 0220】  
月・水・金曜日  
○南高保育園【☎028 (677) 1407】  
火・水曜日  
○水橋保育園【☎028 (678) 0511】  
木・金曜日

## 定例相談

行政相談・人権相談  
農トレ【☎028 (677) 3481】  
9月15日(火)13:30～16:00  
困りごと相談  
農トレ【☎028 (677) 3481】  
毎週火曜日13:30～16:00

## 町長と対話の日

総務課【☎028 (677) 1111】  
9月1日(火)、15日(火)  
9:00～17:00 役場1階町長室

## 住民課一部窓口延長

住民課【☎028 (677) 6014】  
毎週木曜日7:30～19:00  
住民票・印鑑証明書・戸籍謄抄本の発行、印鑑登録



# はがタウンインフォメーション

HAGA town Information

## 募集

### 交通指導員募集

● 募集人員 / 1人 ● 応募資格 / 次の①～③を満たす人  
①芳賀町内に住所を有する  
②健康で交通安全対策に関心がある  
③普通自動車運転免許所持※性別は問いません  
● 勤務場所 / 主に町で指定した通学路  
● 時間 / 児童・生徒の登校の時間帯を中心として1時間程度  
● 内容 / 登校時に児童・生徒が安全に通学できるように指導する。その他、町の各種行事開催時における整理誘導、交通安全運動の街頭活動  
● 報酬 / 月額34,000円  
● 締切 / 9月30日※詳細はお問い合わせください。

### 赤羽有紀子選手 芳賀町後援会会員募集

● 後援会事務局(総務課内) 【☎028(677)1111】  
芳賀町の星、ママさんランナー赤羽有紀子選手の活躍を応援する芳賀町後援会の今年度の会員を募集しています。年会費一口1,000円で、次の場所で受け付けています。  
● 受付窓口 / 役場総務課・会計課、町民会館、生涯学習センター、水橋分館

### 芳賀地区スポーツレクリエーション祭

● 生涯学習課社会体育係 【☎028(677)5155】  
誰でも楽しめるニュースポーツを体験できます。体験種目に参加すると景品が当たるくじを引けます。  
● 日時 / 9月26日(土) 9:00～12:00受付・体験  
● 場所 / 芳賀町第2体育館  
● 種目 / ショートテニス、ビームライフル、スポーツ吹き矢、輪投げなど(予定)  
● 参加費 / 無料 ● 申込 / 不要 ● その他 / 体育館シューズ持参。運動しやすい服装で

### 町民ソフトテニス大会

● 生涯学習課社会体育係 【☎028(677)5155】  
● 日時 / 9月27日(日) 8:00集合  
● 場所 / 与能テニスコート  
● 種目 / 一般A(高校生含む)・一般B(初級者)・中学生男子・中学生女子・小学生  
● 参加資格 / 町内在住・在勤・通学者  
● 競技方法 / ダブルス7ゲームマッチのトーナメント戦  
● 参加費 / 1チーム2,000円※小・中学生は無料  
● 締切 / 9月19日

### 第24回 梨の里マラソン大会参加者募集

● 生涯学習課社会体育係 【☎028(677)5155】  
● 日時 / 11月8日(日) 8:50種目別時差スタート  
● 場所 / 役場前スタート・ゴール  
● 種目 / 1.5km(親子※子は小学1～3年生)、3km(中学生)、5km(中学生・一般※一般には高校生含む)  
● 参加費 / 無料 ● 申込 / 10月3日までに町武道館に直接またはFAXで申し込む(FAXの場合は送信後に確認の電話が必要)

### スポーツ教室受講生募集

● 生涯学習課社会体育係 【☎028(677)5155】  
● エンジョイ!ランニング教室  
● 日時 / 10月3日～11月21日 毎週土曜日 9:00～11:00  
● 場所 / ひばりが丘公園  
● 対象 / 小学生以上・一般・親子  
● 参加費 / 無料  
● 指導 / 公認指導者・町体育指導委員 ● 締切 / 9月19日  
● バドミントン教室(後期)  
● 日時 / 10月15日～12月17日 毎週木曜日 19:30～21:00  
● 場所 / 町第2体育館  
● 対象 / 小学4年生～一般  
● 定員 / 先着20人  
● 参加費 / 無料 ● 指導 / 町体育協会バドミントン部 ● 締切 / 10月3日

### 自衛官募集

● 自衛隊真岡募集案内所 【☎0285(83)7818】  
● 受験資格 / ①看護学生:18歳以上

24歳未満②防衛医科大学校学生:18歳以上21歳未満③防衛大学校学生:18歳以上21歳未満  
● 一次試験 / ①10月24日(土)②10月31日(土)または11月1日(日)③11月7日(土)または8日(日)  
● 受付期間 / 9月7日～10月2日※資料を希望する人はご連絡ください。

## 講座・教室

### 芳賀北部3町の学校めぐり

● 町民会館 【☎028(677)0009】  
● 日時 / 9月24日(木) 9:00(集合)～15:00  
● 集合場所 / 町民会館  
● 内容 / 小貝南小学校・入野家住宅などの見学(町有バス)  
● 対象 / 町内在住・在勤者  
● 参加費 / 1,000円 ● 定員 / 先着15人 ● 締切 / 9月9日

### <総合情報館講座>

● 総合情報館(知恵の環館) 【☎028(677)2525】  
● 江戸時代の芳賀町を探る②  
● 日時 / 9月12日(土) 14:00～16:00  
● 場所 / 総合情報館(知恵の環館)  
● 講師 / 平野哲也先生(栃木県立学悠館高校)  
● 定員 / 先着40人 ● 申込 / 電話で総合情報館まで

### <総合情報館展示室>

● 総合情報館(知恵の環館) 【☎028(677)2525】  
● 沼能宏之油絵展(個展)  
● 日時 / 9月19日(土)～10月4日(日) 9:30～17:00(19日は13:00から、10月4日は15:00まで)  
※9月24日、28日は休館  
● 芳賀地区書道連盟第1回会員展  
● 日時 / 9月9日(水)～9月13日(日) 9:30～17:00(13日は15:00まで)

### <友の会講座(町民会館)>

● 町民会館 【☎028(677)0009】  
● 町民俳句講座  
● 日時 / 毎月第2土曜日 13:30～  
● 場所 / 町民会館 ● 参加費 / 初回のみ2,000円(俳句歳時記)  
● 持参物 / 筆記用具  
※初心者歓迎

### <友の会講座(生涯学習センター)>

● 生涯学習センター 【☎028(677)0306】  
● 文学・歴史散歩の集い(秋の歴史散歩)  
● 日時 / 9月15日(火)町民会館前 7:30集合、8:00出発  
● 場所 / 福島県二本松市(霞ヶ城公園、智恵子の生家と記念館ほか)  
● 参加費 / 3,000円(昼食代含む)  
● 定員 / 先着32人 ● 締切 / 9月10日  
● 編み物  
● 日時 / ①10月1日(木)②8日(木) 13:30～15:30  
● 場所 / 生涯学習センター  
● 内容 / ケーブル編みバッグ  
● 材料費 / 700円  
● 持参物 / 2本針、交差針(購入希望者は別途料金)  
● 定員 / 先着15人 ● 締切 / 9月25日  
● パンフラワー講習会  
● 日時 / 9月10日(木) 13:00～16:00  
● 場所 / 生涯学習センター  
● 内容 / 小麦粘土で花や果物を作り、かごなどに飾り付け  
● 参加費 / 実費(教材費)  
● 持参物 / 空きビン、かごなど  
● 定員 / 先着10人 ● 締切 / 9月5日

### <生涯学習講座>

● 生涯学習センター 【☎028(677)0306】  
● 男性の子育て～お父さんを楽しもう～  
● 日時 / 9月26日(土) 13:30～15:30  
● 場所 / 生涯学習センター  
● 対象 / 一般男女  
● 持参物 / 筆記用具  
● 定員 / 先着30人 ● 締切 / 9月18日

### <とちぎつばさの会講座>

● 南高根沢分館 【☎028(677)0152】  
● 父子deピザ  
● 日時 / 9月27日(日) 9:30～

12:00 ● 場所 / 生涯学習センター  
● 対象 / 小学生以上の父子 ● 参加費 / 300円 ● 定員 / 先着16組  
● 締切 / 9月18日

### <道の駅はが講座>

● 道の駅はが 【☎028(677)6000】  
● お茶を楽しもう  
● 日時 / 9月9日(水) 10:00～12:00  
● 参加費 / 1,200円 ● 定員 / 12人 ● 持参物 / エプロン・三角巾 ● 締切 / 9月3日  
● 手打ちうどん  
● 日時 / 9月12日(土) 10:00～14:00  
● 参加費 / 2,000円 ● 定員 / 10人 ● 持参物 / エプロン・三角巾 ● 締切 / 9月6日  
● 梨ジャム&焼肉のたれ  
● 日時 / 9月19日(土) 9:00～12:00  
● 参加費 / 1,500円 ● 定員 / 15人 ● 持参物 / エプロン・三角巾 ● 締切 / 9月13日  
● お菓子を作ろう  
● 日時 / 9月26日(土) 10:00～12:00  
● 参加費 / 1,500円 ● 定員 / 12人 ● 持参物 / エプロン・三角巾 ● 締切 / 9月20日  
● そば打ち体験  
● 日時 / 9月27日(日) 10:00～12:00  
● 参加費 / 1,800円 ● 定員 / 10人 ● 持参物 / エプロン・三角巾 ● 締切 / 9月20日  
● アロエクリーム  
● 日時 / 10月3日(土) 10:00～12:00  
● 参加費 / 2,300円 ● 定員 / 12人 ● 持参物 / エプロン・三角巾 ● 締切 / 9月27日  
● 秋の寄せ植え  
● 日時 / 10月4日(日) 10:00～12:00  
● 参加費 / 3,500円 ● 定員 / 15人 ● 持参物 / 手袋 ● 締切 / 9月27日

## 警察の相談窓口

● 知ってますか?警察相談 #9110  
警察では、犯罪などによる被害の未然防止のため皆さんが直面しているさまざまな悩み事や困り事について、各種相談窓口を設けて対応しています。緊急の事件・事故以外の相談は110番ではなく、県民相談室 #9110をご利用ください。携帯電話・PHSからの利用も可能です。

《栃木県警本部の相談窓口》	
県民相談室(警察安全相談24時間対応)	028(672)9110(または#9110)
ヤングテレホン	0120(87)4152
覚せい剤110番	028(624)0919
悪質商法相談	028(624)1110
けん銃110番	028(624)1074
シルバー110番	028(672)4680
性犯罪被害者相談	0120(710)873
環境犯罪情報110番	028(621)5300
暴力相談	028(622)2424
過激派110番	028(672)0110
《真岡警察署の相談窓口》	
真岡警察署	028(672)0110

7月1日～31日届出(承諾者のみ)

## けっこん

乗田 功輔・松山 佳寿美 東高橋  
荒井 聖也・柳澤 悠 西水沼  
村田 信吉・菅谷 未香 西高橋

## たんじょう

小牧 莉朋(一博 智) 祖母井  
高橋 勇陽(正 步 樹) 東水沼  
荷見 徠夢(く 賢 み) 祖母井  
中村 蓮(かん 幸 美 隆) 下高根沢  
桑島 陸人(基 智 子) 西水沼  
菱沼 伶也(祐 美 喜) 祖母井  
大林 勇翔(邦 彦 里) 八ツ木  
斎藤 旺輔(恵 美 子) 祖母井  
前沢 利斗(有 真 太 弓) 下高根沢  
古庄 小桜(真 雅 幸 恵) 祖母井

## おくやみ

生井道太郎(78) 給 部 7/2  
菊地 庄平(73) 東水沼 7/5  
袖山 鶴吉(81) 東水沼 7/5  
大根田良雄(88) 下延生 7/7  
渡部 セツ(90) 下高根沢 7/7  
上野 順祥(83) 芳志戸 7/9  
平井 キノ(89) 祖母井 7/13  
加藤 信次(90) 稲毛田 7/15  
平石 武一(62) 下延生 7/16  
柳 英次(79) 東高橋 7/20  
齋藤 悦子(52) 芳志戸 7/22  
吉永 とく(86) 稲毛田 7/24  
人見 廣視(87) 下高根沢 7/26  
細谷 正市(84) 東水沼 7/29  
関 和三郎(89) 下高根沢 7/30

● 秋の交通安全 県民総ぐるみ運動 9月21日～30日  
● (運動の重点)  
①夕暮れ時と夜間の歩行中・自転車乗車中の交通事故防止  
②全ての座席のシートベルトとチャイルドシートの正しい着用の徹底  
③飲酒運転の根絶



芳賀工業団地連絡協議会に登録している企業を紹介します。

## 工業団地から、こんにちは

### AGCオートモティブ高橋株 栃木テクニカルセンター

旭硝子(株)を中核としたAGCグループの中でHONDA車用のガラスアッセンブリー(組み立て)部門を主に担うオートモティブ高橋(株)前身は、大正12年創業の高橋硝子(株)昭和39年から高橋硝子工業(株)で、芳賀工業団地には平成3年に立地し、平成19年からAGCグループに属し現在の社名に変更しました。

主な取扱商品の自動車用安全ガラスは「合わせガラス」と「強化ガラス」に大別されます。

合わせガラスは、フロントガラスに使われ、前方から飛来してきた小石などが貫通しづらく、割れても破片が飛び散りにくい性質を持たせています。強化ガラスは、ドアガラスやリヤガラスに使われ、熱処理により静的対衝撃強度を通常のガラスの3〜5倍に高め、割れても破片が粒状になる構造です。



栃木テクニカルセンター所長  
渡辺直樹さん



お話を伺った渡辺所長は「自動車用安全ガラスは車のデザインを決める重要な要素で、複雑な形状が求められています。弊社の役割は、ガラス性能を自動車機能へ変化させるためさまざまな部品をガラスへ取り付けることです。ガラスアンテナ端子、レギュレータホルダー、センサーブラケットなどで、進化する自動車機能に貢献しています」と話してくださいました。

会社名	AGCオートモティブ高橋株式会社栃木テクニカルセンター
住所	芳賀町芳賀台198-4
電話番号	028(67)5211
従業員数	24人
本社住所	東京都港区芝3-16-12

## 環の町芳賀 第100回

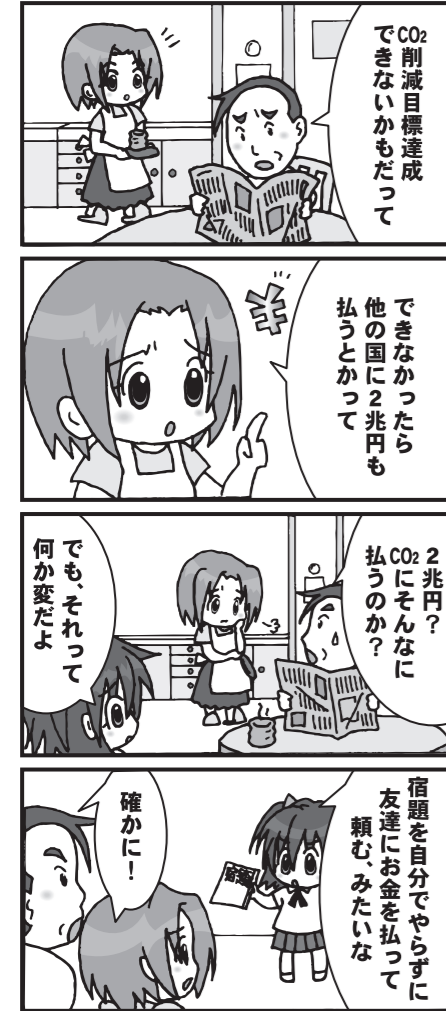
### 地球温暖化は身近な問題です!

地球規模的な問題は、日常生活とかけ離れたもののように思われがちです。温暖化防止の行動も「自分ひとりやったところで…」と一歩引いてしまう人もいないのでしょうか。しかし、現実はそのような段階ではありません。日本は、京都議定書に定められた2012年までのCO<sub>2</sub>削減目標を達成できないと言われています。未達成の場合、超過達成した国から排出権を購入することになり、毎年数千億から2兆円もの国のお金を使うことになってしまいます。

また、記録的豪雨や海面上昇など、進む温暖化から自分たちの生活を守るために、自分の問題としてCO<sub>2</sub>削減に努める必要があるのです。わが町の「環の町」の取り組みも温暖化防止につながる事業です。

平成13年スタートの本シリーズも、今月で100回目を迎えました。第1回目では「持続可能な社会『環の町芳賀』を作るために、みんなが環境に対する意識を高め、実際に行動を行うようにしていく」と書いています。これからもわかりやすく、身近な環境問題を伝えていきたいと思えます。

環境対策課環境対策係 【☎028(677)6041】



### 9月の休館日

1日・7日・14日・24日・28日・30日

## (芳賀町総合情報館) 知恵の環館だより

### スタッフから

夏休み期間中の昆虫展はいかがでしたでしょうか。開催期間中の催し物として、県立博物館の生物学博士を招き昆虫講座を開催しました。台風前のジメジメした天気の中、来てくれた小学生たちは2時間近い話をトイレにも行かずに聞いてくれました。講師にあれこれ質問している姿を見て感心しました。

情報館では、不定期ですが専門の研究者を招いての講演会などを開催しています。ふるってご参加ください。(首藤) 総合情報館(知恵の環館) 【☎028(677)2525】

- NEW着刊資料**
- ☐一般書 磯崎憲一郎 終の住処 内田康夫 ぼくが探偵だった夏 諸田玲子 楠の実が熟すまで 葉丸 岳 悪党 ここに消えない会話がある 山崎ナオコ
  - ☐児童書 内田麟太郎 みさき 復活!!虹北学園文芸部 はやみねかおる かんぺきな人なんていない マーリー・マトリン パーシーと気むずかし屋のカウボーイ ウルフ・スタイク マドレーヌとローマのねこたち ジョン・ペーメルマンズ マルシアーノ

- 今月の1冊**
- 一般書 泉中 恵(新潮社) 若だんの目から光が奪われたら? 早くみんなを取り戻さないと。でも、一体誰が盗んだの?頼れるようどこかズレてる妖たちが、お江戸の町を大捜索。大人気「しゃばけ」シリーズ第8弾。
  - 児童書 泉中 恵(新潮社) いとしの犬ハチ いもと ようこ(講談社) 今日こそ帰ると信じて、雨の日も雪の日も、駅で主人を待ちつづけた秋田犬「ハチ」。世代を超えて伝えたい感動の実話をいもとようこのあたたかい絵で描く。

## 集まれ! 趣味仲間

町内の生涯学習サークルの活動を紹介します。



### 芳賀町美術愛好会

町民会館 【☎028(677)0009】

芳賀町美術愛好会では、年2回、日帰り可能な美術館や博物館、史跡めぐりなどを実施しています。

毎年県内外の美術館や博物館などで開催されている催物の中から吟味精選して、魅力的、感動的な企画展示品の鑑賞会となるよう努めています。

昨年は、1回目に新栃木県庁舎と飛山城の見学、2回目は笠間日動美術館、益子参考館、同陶芸美術館などの鑑賞会を実施し好評を得ました。また、芳賀町美術展の開催など地域の芸術文化発展にも寄与しています。

有名美術品鑑賞で、より心豊かな生活が送れるよう、町民の多くの皆様のご入会をお待ちしています。

今年度は、1回目は6月に東京都立美術館の「100美術館名品展」を鑑賞し、2回目は10月22日に東京国立博物館特別展「皇室の名宝」の鑑賞を予定しています。

(文・丸山悦郎)



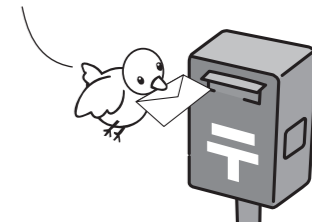
あなたの声をお聞かせください。身近な出来事や町に関する要望・意見など何でも結構です。投稿いただいた中から広報はがへ掲載させていただきます。その際の添削については、ご了承ください。

Horizontal lines for writing responses.

イラストも募集しています。広報はがのカットとさせていただきますので、濃くはっきりとお書きください。

Large empty box for drawing illustrations.

あなたの声を聞かせてね！  
お便り待ってます！



●祖母井中部北部地区推進事業について 夏方きさん

なぜ今祖母井中部北部地区推進事業を行うのでしょうか。祖母井南部土地区画整理事業には、芳賀バイパス開通に伴う宅地造成・区画整理・下水道工事といった目的があります。しかし、祖母井中央通りは、商店や住居の移転費用を掛け拡張するならば、別にバイパスを新設するほうが得策です。公園も既存の公園で十分です。私としては、別の既存道路にバイパス機能を持たせ、下水道工事だけ行い経費を少なくしてほしいです。十分良好な住環境はつくられるはずです。

都市計画課から

祖母井地区の整備は、町の都市計画マスタープランに基づき、町の中心となる住居系市

街化区域としての役割を果たすべく都市基盤整備を進めるものです。

まず、祖母井地区の全体整備計画を立て、地区内を主要地方道宇都宮茂木線バイパスが通り、公共下水道事業の処理場に近い祖母井南部を最初に整備する地区とし、土地区画整理事業を施行しました。

祖母井中部北部地区のまちづくり推進事業は、全体整備計画に基づき、南部地区に引き続き行うものです。

昨年度、同地区住民によるまちづくり研究組織で検討した結果、公共下水道の早期整備を第一の目標とし、都市計画道路の整備、狭い道路の拡幅、危険個所の解消、適正規模の公園の配置などを基本構想としてまとめました。

この基本構想を受け、町では同地区のまちづくりの方向性の整理、事業の手法、費用、期間などを検討し、具体的な整備計画づくりを現在行っている段階です。

祖母井中央通りについては、平成13年に県が都市計画決定をしています。真岡市、市貝町、芳賀町、那須烏山市などを結ぶ広域幹線道路で、路線形も広域的な見地から現計画線が

最も良い線形だと判断され、決定されたものです。

公園については市街地の大きさ、住民ニーズなどを把握した上で、適正な規模、位置に配置したいと考えています。

住民の皆さんと協働し、よりよいまちづくりを目指す事業です。今後も貴重なご意見などを参考にさせていただきながら推進していきたい考えです。

●受験勉強がんばってください  
い モフモフさん

知恵の環館で休みの日にたびたび読書をするのですが、まるで高校の自習室かなと思うほど、高校生たちが制服のまま1日中熱心に勉強している姿に心が打たれます。

大学の門戸をたたく受験生に伝えたいことがあります。それは、野口英世の残した「努力だ。勉強だ。それが天才だ。誰よりも三倍、四倍、五倍勉強する者、それが天才だ」という立派なことばです。

高校生の皆さん、このことばを胸にしっかりと勉強して大学に合格できるようにがんばってください。そして勉強の環境を整えてくれた故郷の恩恵を忘れないでください。

健康アップデート

救急医療の利用

急な熱の症状で、今すぐ病院に行こうか、様子を見ようかと悩んだことはありませんか？

全国的に医師不足が問題となっています。栃木県では、救急医療体制を整えてはいますが、受入数には限界があります。本日に救急医療が必要な人が利用できるようにするためには皆さんの協力が重要です。状況を判断し、緊急を要する場合に救急医療を利用するようにしましょう。

お子さんが発熱したら：

夕方からの高熱で驚くこともあるかもしれませんが、夜間、発熱だけで水分摂取ができ、元気がある場合には、家で様子を見て、次の日にかかりつけ医を受診しましょう。

ぐったりして、呼びかけにも反応しないときには、いち早く休日急患センターを受診してください。また、かかりつけ医によっては、夜間も診てくれる場合もありますので、事前に確認しておきましょう。判断に困ったときは、とちぎ子ども救急電話相談を利用するのも一つの方法です。



休日急患センター（芳賀地区救急医療センター）

休日（午前9時～午後5時・午後6時～午後9時）  
平日夜間（午後6時30分～午後9時30分）

【☎0285(8)9910】

とちぎ子ども救急電話相談

毎日（午後7時～午後11時）

【☎0288(8)0099】

【☎0288(67)6042】

健康福祉課健康係

キュウリで  
簡単クッキング

キュウリと茎ワカメの  
中華風サラダ

<材料(4人分)>  
○茎ワカメ…80g  
○鶏ささみ…2本  
○キュウリ…2本

A しょうゆ…大さじ2  
りんご酢…大さじ2  
砂糖…大さじ1  
ごま油…小さじ2

<作り方>

- ①茎わかめは塩抜きして水気をきり、食べやすい長さに切る。
- ②ささみは酒少々をふり、ラップをして電子レンジに2分30秒ほどかけ裂いておく。
- ③キュウリは縦半分に切ってから斜めに切る。
- ④ボールにAを合わせ、①～③を加え和える。



◆1人分の栄養価  
エネルギー 71kcal  
タンパク質 7.2g  
脂質 2.4g 塩分 2.9g



大根田さんちの

キュウリ

【キュウリ】  
90%以上は水分であるが、カリウム、カロチン、ビタミンCなども含まれる。  
カリウムには利尿作用があり、むくみ改善に効果がある。

パリッとした歯ごたえがおいしいキュウリ。サラダや漬物に欠かせない野菜ですね。大根田道男さん宅(西高橋)では、キュウリを作って30年。現在では路地とハウス合わせて約44アールの畑でキュウリを栽培しています。

「キュウリの味もやっぱり土壌が大切。旬のンカメさんのたい肥以外に、自家製のたい肥も作るようになりました。化学肥料はゼロに近づけたいですね」と話す道男さんは、安全性にもこだわり、土壌の消毒も薬剤を使わず太陽光で自然消毒するようにしているそうです。

大根田さんのキュウリは、学校給食や道の駅はがでの直売以外に、県内大手スーパーに定期的に出荷されています。

妻の里子さんは「キュウリは、味噌をつけてそのまま食べるのが一番ですね。家では自家製味噌でおいしく食べています」と話してくれました。暑い時期にはサッパリと酢の物もいいですね。



きりとり

321339001

芳賀町祖母井1020

芳賀町企画課広報広聴係

行先



(山折り)

わたしは3歳

3歳のおこちゃまを大募集!! 自慢の写真を送ってね。右の封筒をご利用ください。写真返却の場合は企画課窓口まで。メールでの応募もお待ちしております(携帯電話不可)。

☐kouhou@town.haga.tochigi.jp 10月号は9/15締切



けんと  
飯野 健人ちゃん  
友嘉さん☆景子さん  
(東水沼)

甘えん坊で泣き虫だけど、涙を流した数だけ、強い男の子になってね。



ななこ  
森 菜那子ちゃん  
敦さん☆多佳子さん  
(祖母井)

妹が生まれてもう一年になります。今じゃすっかりお姉ちゃんの顔になりました。これからもふたり仲良くね♪



なおたか  
小玉 直嵩ちゃん  
安男さん☆裕理さん  
(祖母井)

ボール遊びが大好きです。お姉ちゃんと仲良く遊び、何でも話しがわかる良い子です。



ほなみ  
古谷 穂泉ちゃん  
政典さん☆有希さん  
(東高橋)

キティちゃんが大好きで、お祭りがあるとお気に入りのイチゴの浴衣を着てはりきるほなちゃんです。

(山折り)

※町への要望などで回答を求める場合は、住所・氏名などの連絡先をご記入ください。広報紙面への氏名掲載を望まない場合は、ペンネーム欄にご記入ください。

氏名		年齢	
住所			
電話番号			
ペンネーム	※こちらにご記入の場合、掲載はペンネームを使用させていただきます		



続・ふるさと

こぼれ話

### 皆既日食にわいた日本

皆既日食とは、地球から見て太陽と月が一直線に並び、月が太陽を完全に覆い隠す現象。太陽の直径は月の400倍あるが、

地球からの距離差により、見かけ上の大きさは、ほぼ同じとなる。そのため月に月が太陽を覆い隠す現象が起こる。

46年ぶりの皆既日食に日本中がわきにわいた。7月22日、鹿児島県・トカラ列島や奄美大島北部などで皆既日食が起きた。日本の陸地でこの壮大な天体ショーが見られるのは1963年7月21日の北海道以来、46年ぶりである。多くの天文ファンが訪れたトカラ列島の悪石島は雨、奄美大

島北部のあやまる岬は曇りで、黒い太陽は見られなかった。

国立天文台によると、硫黄島付近の太平洋上の皆既継続時間は6分44秒で、今世紀に起こる皆既日食でも最長。人が住む場所ではトカラ列島の悪石島が最も長く、6分25秒だった。

テレビの特別番組で硫黄島付近の太平洋上の船から月が太陽を覆う模様の観測映像が克明に放送された。神秘の輪、皆既日食が始まる様子やコロナが広がり黒い太陽にダイヤモンドリングが浮かび上がった模様は見えても鳥肌が立つほどの感動だった。思わずテレビ

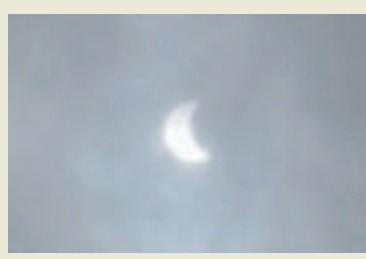
第66回

文・写 大谷津忠一

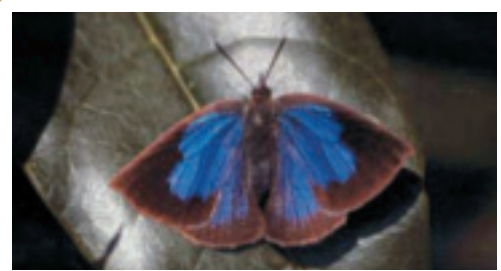
にデジカメを向けて撮影してしまっただけ。

芳賀町でも午前11時ごろに雨が上がり、雲の切れ間から太陽が姿を現し、三日月のように欠ける様子が肉眼でも見ることができた。部分日食ではあるが、見ていてとても感動した。

26年後の2035年9月2日には、県内でも感動的な皆既日食が見られる。



## しまたがしの 芳賀の自然 18



ルリシジミ チョウ目シジミチョウ科

(写真提供=芳賀町自然に親しむ会)撮影場所:町内  
分布=北海道~トカラ列島  
生息地=平地から山地  
時期=3月~11月(年5回発生)  
食性=フジ・バラ・ミズキ科など(広範囲)  
大きさ=開張(羽を広げた最大値)25~30mm  
特性=雄は羽表が空色で美しい。裏側は雌雄ともに白く小さな黒斑が散らばる。本種は樹木の上部付近を上下に活発に飛ぶ。町の中や水田地帯ではこれに似たヤマトシジミが見られる。

### 編集後記

□先月、世界陸上ベルリン大会が開催されましたね。熱戦でした。世界新記録がいくつも誕生したり新王者が現れたりと感動しましたね。  
□町後援会主催の応援ツアーメンバーが現地、町民約30人がロマンの湯の大型テレビで赤羽選手が出場する女子マラソンを観戦しました。  
■私も自宅で観戦していましたが、力走する赤羽選手の姿について拍手をしながら声援を送っていました。(K)



▲芳賀町ロマン花火(8/15)

■編集 芳賀町広報広聴委員会  
☎028(677)6032 ✉kouhou@town.haga.tochigi.jp  
■発行 芳賀町企画課  
栃木県芳賀郡芳賀町大字祖母井1020番地  
■芳賀町ホームページアドレス  
http://www.town.haga.tochigi.jp

📱芳賀町の携帯サイトはコチラから➡

