



▲新しくなった陳列棚



▲陳列棚リニューアルで明るくなった店内

道の駅はが農産物直売所がオープンして17年が経ち、その間に、近隣市町にも道の駅ができました。現在では、施設デザインの新鮮さが失われ、また生産者の高齢化などもあり、売り上げが伸び悩んでいます。そこで、今年度は初めてリニューアル工事を行います。お気づきの方もいるかと思いますが、すでに野菜の陳列棚が新しくなっています。光沢のある木質が、野菜の新鮮さを引き立てています。今後は、室内の照明を全部LEDに取り換えます。野菜はさらにおいしそうに見え、購入者の購買意欲をかき立てることでしょう。さらに、道の駅はが内の東棟の屋根を伸ばす下屋拡張工事を行います。日差しが強い日の日陰や雨天時の雨宿りのためのスペースを生かし、来場者の憩いの場や特売される野菜や果物の売り場となります。なお、下屋拡張工事は、9月から平成31年2月末までの予定です。ご不便をお掛けすることとなりますが、ご理解とご協力をお願いいたします。

地域おこし協力隊 矢野 晴美

マイナンバーカードを作りましょう

岡住民課住民戸籍係 ☎028(677)6014

マイナンバーカードは、マイナンバー(個人番号)が記載された顔写真付きのカードで、公的な身分証明書として利用できます。また、マイナンバーカードを利用して、住民票の写し、印鑑登録証明書を全国のコンビニエンスストアで発行できます。

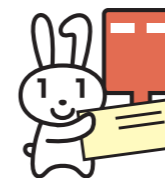
マイナンバーカードは無料で作成できますので、この機会に申請しませんか？



マイナンバーカードの申請方法

郵送で

通知カードと共に送付されている交付申請書にご本人の顔写真を貼り、送付用封筒に入れて郵便ポストに投函。



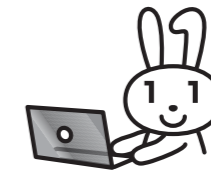
スマートフォンで

スマートフォンで顔写真を撮影し、所定のフォームからオンラインで申請。



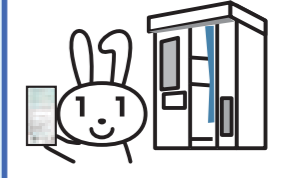
パソコンで

デジタルカメラで顔写真を撮影し、所定のフォームからオンラインで申請。



まちなかの証明写真機で

申請書を持参して、申請可能な証明写真機で顔写真を撮影して申請。
※申請に対応していない証明写真機もあります。



くらしナビ 防災



ついていませんか？ 住宅用火災警報器！

平成21年6月から、すべての住宅に住宅用火災警報器の設置が義務付けられました。火災発生時に、逃げ遅れがないよう住宅用火災警報器を設置しましょう。また、設置されている住宅においては、定期的に作動確認を実施しましょう。

定期的に作動を確認し、音を聞きましょう！

- ボタンを押す、またはひもを引いて定期的に作動確認をしましょう。
- 家族で火災時の警報音を聞きましょう。
- 電池タイプの物は、おおむね10年で電池切れとなります。

音が鳴らない場合は？

- それでも鳴らない場合は、電池切れか機器本体の故障です。



住宅用火災警報器とは…

天井や壁に取り付け、火災の時に発生する煙や熱を早期に発見し警報音や音声で火災を知らせるための器具です。ホームセンター等で購入できます。

設置方法や設置場所等ご不明な点については消防署までお問い合わせください。

岡芳賀地区広域行政事務組合消防本部
真岡消防署芳賀分署
☎028(677)0212



マイナちゃん! 役場に行けば申請のお手伝いをしてくれるって本当?

はがまるくん、本当だよー! 住民課の窓口では、マイナンバーカードの申請に必要な顔写真の撮影とオンライン申請のお手伝いをしているよ。時間は平日の午前9時から午後4時までだよ。



申請に必要な持ち物はあるのかな?

「本人確認書類(運転免許証や健康保険証)」と「個人番号カード交付申請書兼電子証明書発行申請書(通知カード下側部分)」が必要だよ。

申請する本人が窓口で手続きしてね。

※申請書を紛失していても申請可能



マイナンバーカードの受け取り方法

マイナンバーカード交付申請から約1カ月後、「交付通知書」と受け取り案内の通知を青色の縦長封筒で申請者の住所へ郵送します。通知が届きましたら、必要な書類などをお持ちになり、住民課窓口へお越しください。

なお、マイナンバーカードの受け取りは、原則として申請した本人が来庁する必要があります。