

## 芳賀町職員の給与・定員管理等について

### 1 総括

#### (1) 人件費の状況(一般会計決算)

区分	住民基本台帳人口 (16年度末)	歳出額 A	実質収支	人件費 B	人件費率 B/A	(参考) 15年度の人件費率
16年度	人 16,924	千円 8,427,064	千円 623,659	千円 1,619,816	% 19.2	% 20.1

#### (2) 職員給与費の状況(一般会計予算)

区分	職員数 A	給与費				一人当たり給与費 B/A
		給料	職員手当	期末・勤勉手当	計 B	
17年度	人 187	千円 762,091	千円 184,815	千円 222,271	千円 1,169,177	千円 6,252

- 注 1 職員手当には退職手当を含みません。  
 2 給与費は当初予算に計上された額(教育長含む)です。

#### (3) ラスパイレス指数の状況(各年4月1日現在)

	平成12年	平成17年
芳賀町	100.3	97.3
県平均	102.2	98.9
県内町村平均	99.1	96.3
類似団体	97.3	94.9

- 注 1 ラスパイレス指数とは、国家公務員の給与水準を100とした場合の地方公務員の給与水準を示す指数です  
 2 類似団体平均とは、人口規模、産業構造が類似している団体のラスパイレス指数を単純平均したものです。

### 2 職員の平均給与月額、初任給等の状況

#### (1) 職員の平均年齢、平均給料月額及び平均給与月額の状況(17年4月1日現在)

##### ①一般行政職

区分	平均年齢	平均給料月額	平均給与月額
芳賀町	42.9 歳	3,405 百円	3,902 百円
国	40.3 歳	3,297 百円	- 百円
類似団体	42.4 歳	3,352 百円	3,766 百円

②技能労務職

区分	平均年齢	平均給料月額	平均給与月額
芳賀町	43.9 歳	2,707 百円	2,863 百円
国	48.1 歳	2,850 百円	- 百円
類似団体	47.3 歳	2,878 百円	3,101 百円

注 1 「平均給料月額」とは、17年4月1日現在における各職種ごとの職員の基本給の平均です。

2 「平均給与月額」とは、給料月額と毎月支払われる扶養手当、調整手当、住居手当、時間外勤務手当などの諸手当の額を合計したもので、地方公務員給与実態調査において明らかにされているものです。

(2) 職員の初任給の状況(17年4月1日現在)

区 分		芳賀町		国	
		初任給	2年後の給料	初任給	2年後の給料
一般行政職	大学卒	160,200 円	184,400 円	170,700 円	184,400 円
	高校卒	138,800 円	148,500 円	138,800 円	148,500 円
技能労務職	高校卒	136,000 円	145,500 円	136,000 円	145,500 円
	中学卒	120,600 円	128,100 円	- 円	- 円

(3) 職員の経験年数別・学歴別平均給料月額の状況(17年4月1日現在)

区 分		経験年数10年	経験年数15年	経験年数20年
一般行政職	大学卒	221,100 円	285,700 円	335,900 円
	高校卒	221,100 円	285,700 円	335,900 円
技能労務職	高校卒	204,200 円	243,100 円	272,900 円
	中学卒	204,200 円	243,100 円	- 円

3 一般行政職の級別職員数等の状況

(1) 一般行政職の級別職員数の状況(17年4月1日現在)

区 分	1級	2級	3級	4級	5級	6級	7級	8級	計
標準的な職務内容	主事補	主事	主事	主査	主任主査	副主幹		課長(選考)	/
					係長(選考)	課長補佐(選考)			
職員数	2人	14人	11人	27人	11人	25人	47人	10人	147人
構成比	1.4%	9.5%	7.5%	18.4%	7.5%	17.0%	32.0%	6.8%	100%

注 1 芳賀町の給与条例に基づく給料表の級区分による職員数です。

2 標準的な職務内容とは、それぞれの級に該当する代表的な職務です。

(2) 特別昇給(定数内)の実施状況(16年度)

区 分	職 員 数 (A)	特別昇給者数(B)	比 率(B)/(A)
一般行政職	151 人	7 人	4.6 %
単純労務職	36 人	4 人	11.1 %
計	187 人	11 人	5.9 %

4 職員の手当の状況

(1) 期末手当・勤勉手当

芳賀町		国	
1人当たり平均支給額(16年度)		—	
1,588 千円			
(17年度支給割合)		(17年度支給割合)	
期末手当	勤勉手当	期末手当	勤勉手当
課長職 2.60 月分	1.85 月分		
一般職 3.00 月分	1.45 月分	一般職 3.00 月分	1.45 月分
(加算措置の状況)		(加算措置の状況)	
職制上の段階、職務の級等による加算措置		職制上の段階、職務の級等による加算措置	

(2) 退職手当(17年4月1日現在)

芳賀町			国		
(支給率)	自己都合	勸奨・定年	(支給率)	自己都合	勸奨・定年
勤続20年	21.00 月分	27.30 月分	勤続20年	21.00 月分	27.30 月分
勤続25年	33.75 月分	42.12 月分	勤続25年	33.75 月分	42.12 月分
勤続35年	47.50 月分	59.28 月分	勤続35年	47.50 月分	59.28 月分
最高限度額	59.28 月分	59.28 月分	最高限度額	59.28 月分	59.28 月分
その他の加算措置			その他の加算措置		
1人当たり平均支給額	9,493 千円	22,941 千円			

退職手当の1人当たり平均支給額は、前年度に退職した全職種に係る職員に支給された平均額である。

### (3) 特殊勤務手当(17年4月1日現在)

支給実績(16年度決算)	138 千円	
支給職員1人当たり平均支給年額(16年度決算)	2,935 円	
職員全体に占める手当支給職員の割合(16年度)	25.1 %	
手当の種類(手当数)	6	
手当の名称	主な支給対象職員及び支給対象業務	左記職員に対する支給単価
町税事務従事職員の特殊勤務手当	町税の徴収に関する事務に従事した職員に対して支給する。	訪問による督促に従事した職員1日 200円滞納処分の執行に従事した職員1回 1,000円
感染症の発生予防、まん延防止作業従事職員の特殊勤務手当	感染症の予防及び感染症の患者に対する医療に関する法律(平成10年法律第114号)第27条第2項、第28条第2項、第29条第2項、第31条第2項に規定する感染症の発生予防、まん延防止のための消毒、駆除、生活用水の供給作業に従事したときに支給する。	従事した日1日につき 1,000円
水火災従事職員の特殊勤務手当	水火災の現場の職務に従事した職員に対し支給する。	従事した日1日につき 500円
行旅病死人等取扱作業従事職員の特殊勤務手当	行旅病人の救護処理作業又は行旅死亡人の埋葬処理作業に従事した職員に対し支給する。	行旅病人1回につき 1,500円 行旅死亡人1回につき 3,000円
野犬等の整理業務従事職員の特殊勤務手当	野犬の捕獲及び道路上における死亡犬・猫の整理作業従事職員に対し支給する。	従事した日1日につき 200円
用地交渉従事職員の特殊勤務手当	町の事業に必要な土地の取得等のために行う交渉業務に従事した職員に対し支給する。	従事した日1回につき 150円

### (4) 時間外勤務手当

支給実績(16年度決算)	38,147 千円
支給職員1人当たり平均支給年額(16年度決算)	249 千円
支給実績(15年度決算)	37,503 千円
支給職員1人当たり平均支給年額(15年度決算)	247 千円

(5) その他の手当(17年4月1日現在)

手 当 名	内容及び支給単価	国の制度との異同	国の制度と異なる内容	支給実績 (16年度決算)	支給職員1人当たり 平均支給年額 (16年度決算)
扶養手当	配偶者 13,500 円	同	-	18,887 千円	100,997 円
	2人まで(配偶者扶養) 6,000 円				
	1人(配偶者非扶養) 6,500 円				
	1人(配偶者なし) 11,000 円				
	その他(3人目以降) 5,000 円				
	満16歳年度当初～22歳年度末の子1人 5,000 円				
住居手当	借家の場合2,700円を上限(家賃12,000円超の場合)	同	-	7,798 千円	41,697 円
	自己所有する住宅 2,500 円	異	年数制限		
通勤手当	距離により、3,000円～16,500円	異	距離区分	12,255 千円	66,112 円
管理職手当	課長職 12% 課長補佐職 10%	同	-	19,692 千円	105,304 円
管理職特別勤務手当	勤務1回につき、課長職 6,000円 課長補佐職 5,000円	-	-	18 千円	6,000 円
宿日直手当	1回 4,200 円	同	-	599 千円	3,917 円

5 特別職の報酬等の状況(17年4月1日現在)

区 分			給料月額等	
給料	町 助 収 入 役	長 740,000 円	(参考)類似団体における最高/最低額	
		役 600,000 円	827,000 円/	588,000 円
		役 560,000 円	670,000 円/	510,000 円
報酬	議 長 340,000 円	393,000 円/	254,000 円	
	副 長 280,000 円	333,000 円/	192,000 円	
	員 250,000 円	288,000 円/	173,000 円	
期末手当	町 助 収 入 役	(16年度支給割合)		
		長 3.3 月分		
		役 3.3 月分		
	議 副 議 員	(16年度支給割合)		
		長 3.3 月分		
		長 3.3 月分		
退職手当	町 助 収 入 役	(算定方式)		(支給時期)
		長 給料月額×勤続月数×550/100/12	任期ごとに支給	
		役 給料月額×勤続月数×330/100/12	任期ごとに支給	
	役 給料月額×勤続月数×310/100/12	任期ごとに支給		

## 6 職員数の状況

### (1) 部門別職員数の状況と主な増減理由

(各年4月1日現在)

部門	区分	職員数(人)			対前年増減数(人)			H16～H17主な増減理由	
		平15	平16	平17	平15	平16	平17		
一般行政	議会	3	3	3	0	0	0		
	総務	34	39	34	0	5	△ 5	・合併協議会業務終了(▲5) ・広報広聴業務の合理化(▲1)	・デマンド交通開設等業務増(1)
	税務	10	10	10	0	0	0		
	農水	11	11	11	△ 2	0	0		
	商工	4	4	5	△ 1	0	1		・商業集積地企業誘致業務増(1)
	土木	15	16	15	1	1	△ 1	・区画整理事業業務減(▲1)	
	民生	39	37	36	△ 1	△ 2	△ 1	・保育士の退職欠員不補充(▲1) ・調理員の退職欠員不補充(▲1)	・保育料算定等業務増(1)
	衛生	9	9	9	3	0	0		
	小計	125	129	123	0	4	△ 6		
特別行政	教育	51	48	46	△ 3	△ 3	△ 2	・海洋センター業務の合理化(▲1) ・総合情報館開設準備業務の所管移行(▲1) ・調理員の退職欠員不補充(▲2)	・小学校建設等業務増(1) ・総合情報館開設準備業務の所管移行(1)
	小計	51	48	46	△ 3	△ 3	△ 2		
公営企業等	水道	0	0	0	△ 4	0	0		
	下水道	4	3	4	0	△ 1	1		・下水道事業スタッフ充実(1)
	その他	8	8	7	△ 1	0	△ 1	・介護保険事業の合理化(▲1)	
	小計	12	11	11	△ 5	△ 1	0		
総合計	188	188	180	△ 8	0	△ 8			

(注)職員数(教育長含)は、派遣職員などを含み、臨時職員・非常勤職員を除いてます。

### (2) 職員採用の状況

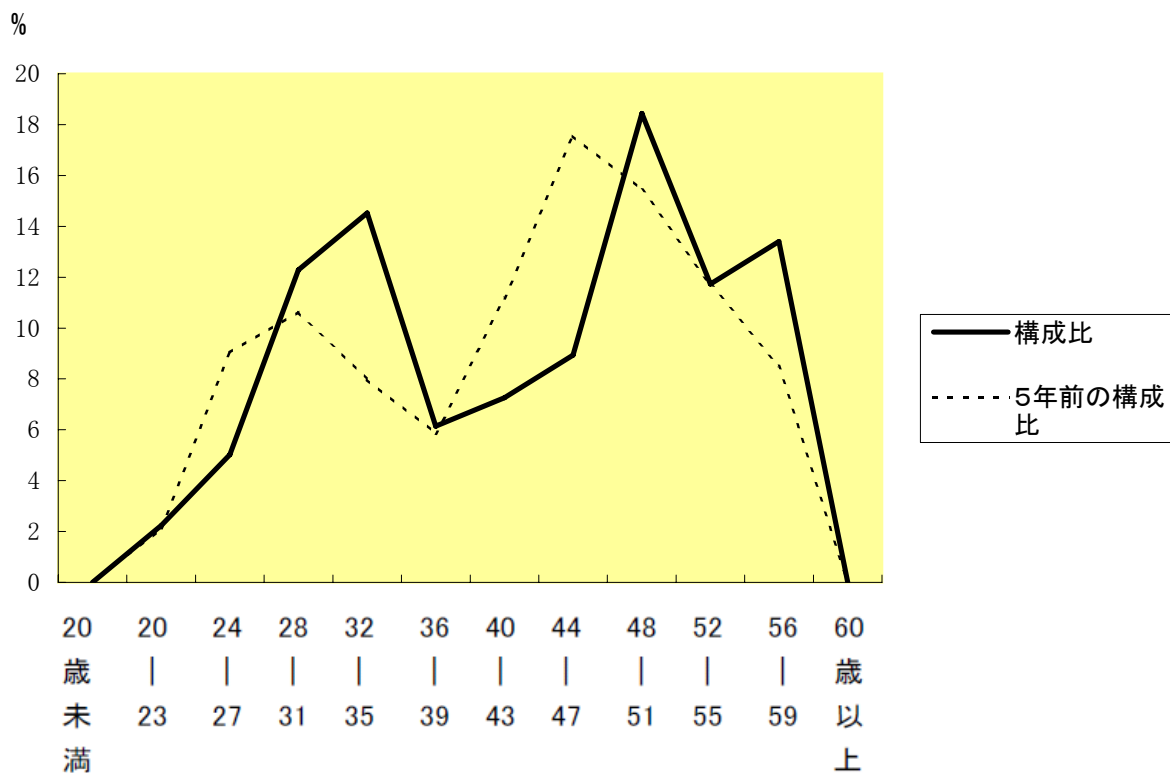
区分	平13	平14	平15	平16	平17
競争試験 (一般行政職)	4	6	0	4	2
選考 (一般行政職)	0	0	1	1	0
選考 (単純労務職)	6	2	0	0	0
総計	10	8	1	5	2

### (3) 職員の退職の状況

区 分	平12	平13	平14	平15	平16
定年退職 (一般行政職)	1	6	3	4	3
定年退職 (単純労務職)	2	0	1	1	3
勸奨退職 (一般行政職)	0	0	0	1	2
勸奨退職 (単純労務職)	0	0	0	0	1
その他 (一般行政職)	0	1	1	0	2
その他 (単純労務職)	0	1	1	1	0
総 計	3	8	6	7	11

### (4) 年齢別職員構成の状況(17年4月1日現在)

区 分	20歳	20歳	24歳	28歳	32歳	36歳	40歳	44歳	48歳	52歳	56歳	60歳	計
	未満	23歳	27歳	31歳	35歳	39歳	43歳	47歳	51歳	55歳	59歳	以上	
職員数	0人	4人	9人	22人	26人	11人	13人	16人	33人	21人	24人	0人	179人



(5) 定員適正化計画の数値目標及び進捗状況

① 定員適正化目標(数・率)

計画期間		数値目標
始期	終期	
平成17年4月1日	平成22年4月1日	170人

② 平成22年4月1日現在における定員の数値目標

170人
------

③ 定員適正化計画の年次別進捗状況(実績)の概要

(各年4月1日現在)

部 門	区 分	16年	17年	18年	19年	20年	21年	22年	17年～22年 計	(参考) 数値目標
		計画 前年	1年目	2年目	3年目	4年目	5年目	6年目		
一般行政	減員		6	0	2	0	1	1	10	
	増員		0	0	0	0	0	0	0	
	差引		△6	0	△2	0	△1	△1	(100%)	
	職員数	129	123	123	121	121	120	119		

(注) 1 計画期間は、17年～22年の6年間である。

2 ( %)内の数値は、数値目標に対する進捗率を示す。

(参考)

(各年4月1日現在)

部 門	区 分	16年	17年	18年	19年	20年	21年	22年	17年～22年 計	(参考) 数値目標
		計画 前年	1年目	2年目	3年目	4年目	5年目	6年目		
特別行政	減員		2	1	0	1	3	0	7	
	増員		0	0	0	0	0	0	0	
	差引		△2	△1	0	△1	△3	0	(100%)	
	職員数	48	46	45	45	44	41	41		
公営企業 等 会 計	減員		0	1	0	0	0	0	1	
	増員		0	0	0	0	0	0	0	
	差引		0	△1	0	0	0	0	(100%)	
	職員数	11	11	10	10	10	10	10		
計	減員		2	2	0	1	3	0	8	
	増員		0	0	0	0	0	0	0	
	差引		△2	△2	0	△1	△3	0	(100%)	
	職員数	59	57	55	55	54	51	51		



★職員研修受講の状況(平成16年度)

研修実施機関	実施講座内容	回数	受講延人数
芳賀町	・対応力向上研修・人事評価研修・自己啓発研修・民間企業研修・パソコン研修	8	426
芳賀広域事務組合	・新採用職員研修・待遇研修・民法講座・地方自治法講座・地方公務員法講座・創造性開発研修・JST研修(基本コース) ・JST研修(応用実践コース)・文書デザイン講座・管理者研修・中堅職員研修・主事技師研修・英会話講座 ・文書事務研修・折衝力交渉力向上研修	18	52
県研修協議会	・管理者研修・行政法講座・自治体行政学講座・社会心理学講座・コミュニケーションカウンセリング講座・地域振興講座 ・ノンバーバルコミュニケーション講座・職場研修講座・政策形成講座・環境問題講座・地域政策パーソン講座 ・人事考課講座・メンタルヘルス講座・政策法務実践講座・地方分権時代の地域経営講座・クレーム対応力講座 ・戦略経営講座・法務基礎養成講座・待遇レベルアップ講座	20	30
全国市町村振興協会	・住民と行政の協働	1	1

★職員の勤務成績の評定の状況(平成16年度)

実施なし

★職員の年次有給休暇の取得状況(平成16年度)

総付与日数	総取得日数	対象職員数	平均取得日数	消化率
7,075	1,713	185	9.3	24.2

★職員の育児休業の取得状況(平成16年度)

区分	3ヶ月未満	3～6ヶ月未満	6～9ヶ月未満	9～12ヶ月未満
女性職員	1人			1人

★職員の健康診断の状況(平成16年度)

区分	実施機関	実施場所	受診者数
定期健康診断	栃木県保健衛生事業団	芳賀町保健センター	94
人間ドック	県内各医療機関	県内各医療機関	80

★職員の分限処分及び懲戒処分の状況(平成16年度)

・分限処分者 該当者なし

・懲戒処分者

区分	減給
事務処理不適正	3人
管理監督責任	3人

★勤務条件に関する措置の要求の状況(平成16年度)

措置要求なし

★不利益処分に関する不服申立ての状況(平成16年度)

不服申立てなし