

## 芳賀町職員の給与・定員管理等について

### 1 総括

#### (1) 人件費の状況(一般会計決算)

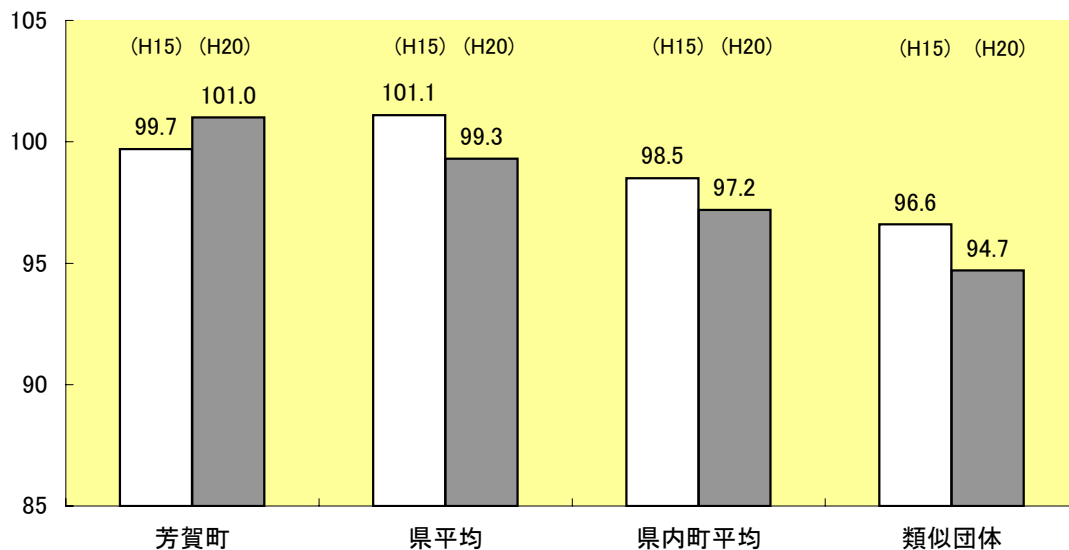
区分	住民基本台帳人口 (19年度末)	歳出額 A	実質収支	人件費 B	人件費率 B/A	(参考) 18年度の人件費率
19年度	人 16,885	千円 8,187,542	千円 594,658	千円 1,505,997	% 18.4	% 19.3

#### (2) 職員給与費の状況(一般会計予算)

区分	職員数 A	給与費				一人当たり給与費 B/A	(参考)類似団体平均 一人当たり給与費
		給料	職員手当	期末・勤勉手当	計 B		
20年度	人 168	千円 677,165	千円 92,325	千円 286,676	千円 1,056,166	千円 6,287	千円 5,956

- 注 1 職員手当には退職手当を含みません。  
 2 給与費は当初予算に計上された額(教育長含む)です。  
 3 「類似団体平均一人当たり給与費」とは、人口規模、産業構造が類似している団体の給与費を単純平均したものです。

#### (3) ラスパイレス指数の状況(各年4月1日現在)



	平成15年	平成16年	平成17年	平成18年	平成19年	平成20年
芳賀町	99.7	97.4	97.3	99.7	99.6	101.0
県平均	101.1	98.9	98.9	99.2	99.3	99.3
県内町平均	98.5	96.4	96.3	96.8	97.3	97.2
類似団体	96.6	-	94.9	94.8	94.3	94.7

- 注 1 ラスパイレス指数とは、国家公務員の給与水準を100とした場合の地方公務員の給与水準を示す指数です。  
 2 類似団体平均とは、人口規模、産業構造が類似している団体のラスパイレス指数を単純平均したものです。

## 2 職員の平均給与月額、初任給等の状況

### (1) 職員の平均年齢、平均給料月額及び平均給与月額の状況(20年4月1日現在)

#### ①一般行政職

区分	平均年齢	平均給料月額	平均給与月額	平均給与月額 (国ベース)
芳賀町	43.7 歳	3,498 百円	4,019 百円	3,777 百円
栃木県	44.3 歳	3,646 百円	4,389 百円	3,935 百円
国	41.1 歳	3,251 百円	- 百円	3,875 百円
類似団体	43.2 歳	3,264 百円	3,629 百円	3,515 百円

#### ②税務職

区分	平均年齢	平均給料月額	平均給与月額	平均給与月額 (国ベース)
芳賀町	36.9 歳	2,949 百円	3,760 百円	3,110 百円
栃木県	- 歳	- 百円	- 百円	- 百円
国	42.5 歳	3,822 百円	- 百円	4,488 百円
類似団体	40.3 歳	3,058 百円	3,565 百円	3,269 百円

#### ③看護・保健職

区分	平均年齢	平均給料月額	平均給与月額	平均給与月額 (国ベース)
芳賀町	38.3 歳	2,985 百円	3,297 百円	3,032 百円
栃木県	- 歳	- 百円	- 百円	- 百円
国	37.8 歳	2,843 百円	- 百円	3,211 百円
類似団体	40.9 歳	3,066 百円	3,464 百円	3,185 百円

#### ④福祉職

区分	平均年齢	平均給料月額	平均給与月額	平均給与月額 (国ベース)
芳賀町	37.7 歳	3,005 百円	3,134 百円	3,068 百円
栃木県	- 歳	- 百円	- 百円	- 百円
国	40.2 歳	3,261 百円	- 百円	3,699 百円
類似団体	44.7 歳	3,280 百円	3,476 百円	3,363 百円

#### ⑤技能労務職

区分	公務員					民間			参考 A / B
	職員数 (人)	平均 年齢 (歳)	平均給料月額 (百円)	平均給与月額 (百円)A	平均給与月額 (国ベース) (百円)	対応する 類似職種	平均 年齢 (歳)	平均給与月額 (百円)B	
芳賀町	27	45	2,807	2,954	2,871	-	-	-	-
うち運転手	1	*	****	****	****	自家用乗用車運転手	58.7	2,579	-
うち用務員	11	45.3	2,818	2,940	2,883	用務員	53.9	2,259	1.30
うち調理員	14	46.0	2,854	2,925	2,864	調理士	45.6	2,600	1.13
うち水泳指導員	3	31.3	2,146	2,471	2,421	-	-	-	-
栃木県	501	46.4	3,248	3,718	3,487	-	-	-	-
国	4,784	48.9	2,847	-	3,206	-	-	-	-
類似団体	20	47.8	2,928	3,130	3,052	-	-	-	-

区分	参考				
	年収ベース(試算値)の比較				
	公務員 C		民間 D		C / D
芳賀町	48,552	百円	-	百円	-
うち運転手	*****	百円	35,233	百円	-
うち用務員	46,187	百円	32,274	百円	1.43
うち調理員	49,511	百円	35,187	百円	1.41
うち水泳指導員	41,408	百円	-	百円	-

- 注 1 「平均給料月額」とは、20年4月1日現在における各職種ごとの職員の基本給の平均です。
- 2 「平均給与月額」とは、給料月額と毎月支払われる扶養手当、住居手当、時間外勤務手当、管理職手当などの諸手当の額を合計したもので、地方公務員給与実態調査において明らかにされているものです。
- 3 「平均給与月額(国ベース)」とは、国家公務員の平均給与月額には時間外勤務手当、特殊勤務手当が含まれていないことから、比較のため国家公務員と同じベースで再計算したものです。
- 4 「平均年齢」は10進法での表記をしています。
- 5 民間データは、賃金構造基本統計調査において公表されているデータを使用しています。(平成17年～平成19年3ヵ年平均)
- 6 技能労務職と民間の職種の比較にあたり、年齢・業務内容・雇用形態等の点において完全に一致しているものではありません。
- 7 年収ベースの「公務員(C)」及び「民間(D)」のデータは、それぞれ平均給与月額を12倍したものに、公務員においては前年度に支給された期末・勤勉手当、民間においては前年に支給された年間賞与の額を加えた試算値です。

## (2) 職員の初任給の状況(20年4月1日現在)

区 分		芳賀町	栃木県	国
		初任給	初任給	初任給
一般行政職	大学卒	161,600 円	178,800 円	177,200 円
	高校卒	140,100 円	144,500 円	140,100 円
技能労務職	高校卒	137,200 円	140,100 円	137,200 円
	中学卒	125,400 円	129,200 円	125,400 円

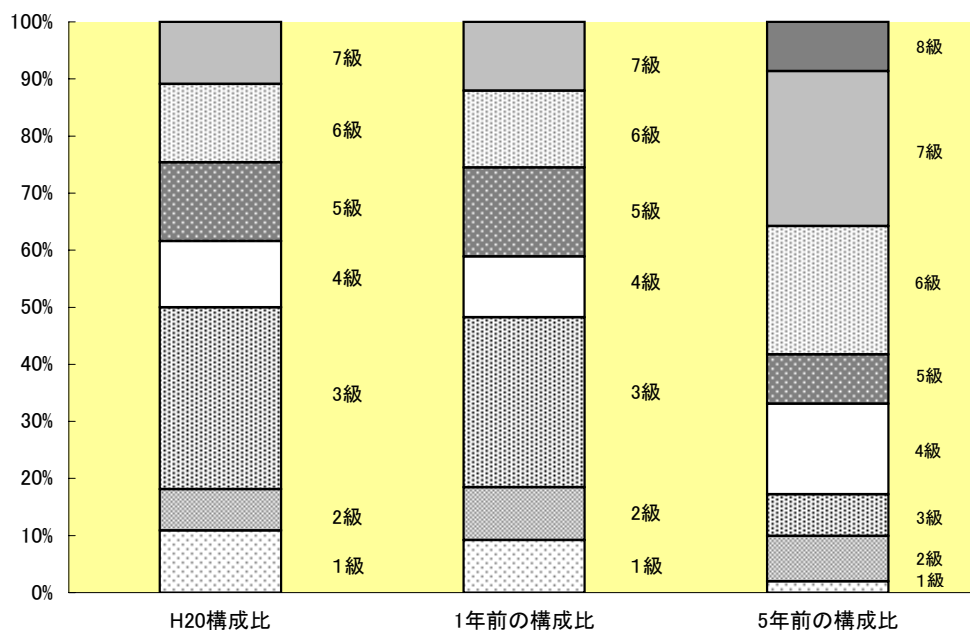
## (3) 職員の経験年数別・学歴別平均給料月額の状況(20年4月1日現在)

区 分		経験年数10年	経験年数15年	経験年数20年
一般行政職	大学卒	234,000 円	281,500 円	327,700 円
	高校卒	234,000 円	281,500 円	327,700 円
技能労務職	高校卒	197,200 円	240,800 円	266,500 円
	中学卒	197,200 円	240,800 円	266,500 円

### 3 一般行政職の級別職員数等の状況

#### (1) 一般行政職の級別職員数の状況(20年4月1日現在)

区 分	1級	2級	3級	4級	5級	6級	7級	計
標準的な職務内容	主 事 主事補	主 事	係長(選考) 主任主査 主 査	副主幹兼係長(選考) 副主幹	課長補佐(選考)	課長(選考)		/
職員数	15 人	10 人	44 人	16 人	19 人	19 人	15 人	
構成比	10.9 %	7.2 %	31.9 %	11.6 %	13.8 %	13.8 %	10.9 %	100 %



- 注 1 芳賀町の給与条例に基づく給料表の級区分による職員数です。  
 2 標準的な職務内容とは、それぞれの級に該当する代表的な職務です。  
 3 平成18年度に8級制から7級制に変更しています。

平成17年度以前	1級	2級	3級	4級	5級	6級	7級	8級
平成18年度から	1級		2級	3級	4級	5級	6級	7級

#### 【参考】職員の勤務成績の評定の状況

監督する地位にある者による勤務成績証明に基づき実施した。

平成21年度から、勤務成績に応じた成績率を反映させていく予定。

#### 4 職員の手当の状況

##### (1) 期末手当・勤勉手当

芳賀町	栃木県	国
1人当たり平均支給額(19年度) 1,658 千円	1人当たり平均支給額(19年度) 1,961 千円	—
(19年度支給割合) 期末手当 2.60 月分 課長職 1.9 月分 一般職 3.00 月分	(19年度支給割合) 期末手当 3.00 月分 一般職 1.5 月分	(19年度支給割合) 期末手当 3.00 月分 一般職 1.5 月分
勤勉手当 1.9 月分 一般職 1.5 月分	勤勉手当 1.5 月分	勤勉手当 1.5 月分
(加算措置の状況) 職制上の段階、職務の級等による加算措置	(加算措置の状況) 職制上の段階、職務の級等による加算措置	(加算措置の状況) 職制上の段階、職務の級等による加算措置

【参考】勤勉手当への勤務実績の反映状況

監督する地位にある者による勤務成績証明に基づき実施した。

平成21年度から、勤務成績に応じた成績率を反映させていく予定。

##### (2) 退職手当(20年4月1日現在)

芳賀町			国		
(支給率)	自己都合	勸奨・定年	(支給率)	自己都合	勸奨・定年
勤続20年	23.50 月分	30.55 月分	勤続20年	23.50 月分	30.55 月分
勤続25年	33.50 月分	41.34 月分	勤続25年	33.50 月分	41.34 月分
勤続35年	47.50 月分	59.28 月分	勤続35年	47.50 月分	59.28 月分
最高限度額	59.28 月分	59.28 月分	最高限度額	59.28 月分	59.28 月分
その他の加算措置	定年前早期退職特例措置 (2%~20%加算)		その他の加算措置	定年前早期退職特例措置 (2%~20%加算)	
1人当たり平均支給額	9,370 千円	24,077 千円			

注 退職手当の1人当たり平均支給額は、前年度に退職した全職種に係る職員に支給された平均額です。

##### (3) 特殊勤務手当(20年4月1日現在)

支給実績(20年度決算)	0 千円	
支給職員1人当たり平均支給年額(20年度決算)	0 円	
職員全体に占める手当支給職員の割合(20年度)	0.0 %	
手当の種類(手当数)	2 (H20手当)	
手当の名称	主な支給対象職員及び支給対象業務	左記職員に対する支給単価
感染症の発生予防、まん延防止作業従事職員の特殊勤務手当	感染症の予防及び感染症の患者に対する医療に関する法律(平成10年法律第114号)第27条第2項、第28条第2項、第29条第2項、第31条第2項に規定する感染症の発生予防、まん延防止のための消毒、駆除、生活用水の供給作業に従事したときに支給する。	従事した日1日につき 1,000円
行旅病人等取扱作業従事職員の特殊勤務手当	行旅病人の救護処理作業又は行旅死亡人の埋葬処理作業に従事した職員に対し支給する。	行旅病人1回につき 1,500円 行旅死亡人1回につき 3,000円

(4) 時間外勤務手当

支給実績(19年度決算)	27,408 千円
支給職員1人当たり平均支給年額(19年度決算)	205 千円
支給実績(18年度決算)	31,926 千円
支給職員1人当たり平均支給年額(18年度決算)	225 千円

(5) その他の手当(20年4月1日現在)

手当名	内容及び支給単価	国の制度との異同	国の制度と異なる内容	支給実績(19年度決算)	支給職員1人当たり平均支給年額(19年度決算)
扶養手当	(1)配偶者 13,000 円	同	-	16,590 千円	96,458 円
	(2) 満22歳に達する日以後の最初の3月31日までの間にある子及び孫 6,500 円				
	(3) 満60歳以上の父母及び祖父母 6,500 円				
	(4) 満22歳に達する日以後の最初の3月31日までの間にある弟妹 6,500 円				
	(5) 重度心身障害者 6,500 円				
	上記(1)～(5)のうち、配偶者がいない場合にあっては、そのうち1人 11,000 円				
住居手当	借家の場合2,700円を上限(家賃12,000円超の場合)	同	-	6,578 千円	38,244 円
	自己所有する住宅 2,500 円	異	年数制限		
通勤手当	距離により、3,000円～16,500円	異	距離区分	11,470 千円	66,689 円
管理職手当	幹事課長 15% 課長職 12% 課長補佐職 10%	同	-	21,498 千円	565,754 円
管理職特別勤務手当	勤務1回につき、課長職 6,000円 課長補佐職 5,000円	-	-	0 千円	0 円
宿日直手当	1回 4,200 円	同	-	520 千円	4,200 円

5 特別職の報酬等の状況(20年4月1日現在)

区分			給料月額等			
給料	町	長	740,000(666,000に減額中) 円	(参考)類似団体における最高/最低額		
		副町長		847,000 円 / 600,000 円		
報酬	議	長	340,000 円	350,000 円 / 256,000 円		
		副議		280,000 円	280,000 円 / 210,000 円	
		員		250,000 円	254,000 円 / 185,000 円	
期末手当	町	長	(19年度支給割合) 3.3 月分			
		副町長	3.3 月分			
	議	長	(19年度支給割合) 3.3 月分			
		副議	3.3 月分			
		副議	3.3 月分			
		員	3.3 月分			
退職手当	町	長	(算定方式)	(支給時期)		
		副町長	給料月額×勤続月数×550/100/12	任期ごとに支給		

## 6 職員数の状況

### (1) 部門別職員数の状況と主な増減理由

(各年4月1日現在)

部門	区分	職員数(人)			対前年増減数(人)			H19～H20主な増減理由	
		平18	平19	平20	平18	平19	平20	減員	増員
一般行政	議会	3	3	3	0	0	0		
	総務	33	32	34	△ 1	△ 1	2	退職者(正職員)欠員不補充(▲1)	育休者、産休者を総務課付にしたため(3)
	税務	10	11	11	0	1	0		
	農水	12	12	12	1	0	0		
	商工	5	5	4	0	0	△ 1	育休者欠員補充を臨時職員で対応(▲1)	
	土木	15	14	13	0	△ 1	△ 1	用地買収業務合理化に伴う職員減(▲1) 都市計画業務合理化に伴う職員減(▲1)	新規事業の実施に伴う職員増(1)
	民生	38	35	32	2	△ 3	△ 3	組織・機構改革に伴う職員減(▲2) 退職者(正職員)欠員を嘱託職員で対応(▲2)	組織・機構改革に伴い、本庁勤務になったため(1)
	衛生	10	10	9	1	0	△ 1	退職者(正職員)欠員補充を臨時職員で対応(▲1)	
	小計	126	122	118	3	△ 4	△ 4		
特別行政	教育	40	40	40	△ 6	0	0		
	小計	40	40	40	△ 6	0	0		
公営企業等	下水道	3	3	2	△ 1	0	△ 1	退職者欠員補充を臨時職員で対応(▲1)	
	その他	8	8	8	1	0	0		
	小計	11	11	10	0	0	△ 1		
総合計		177	173	168	△ 3	△ 4	△ 5		

注 職員数には教育長が含まれていますが、派遣職員、臨時職員、非常勤職員を除いています。

### (2) 職員採用の状況

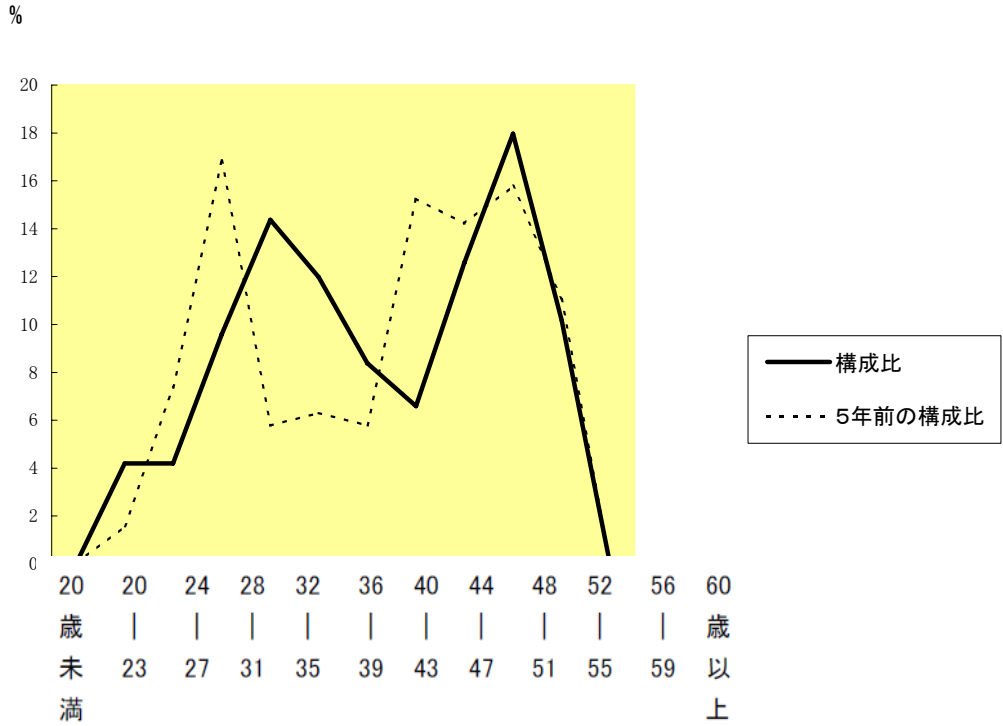
区分	平14	平15	平16	平17	平18	平19	平20
競争試験 (一般行政職)	6	0	4	2	2	5	5
選考 (一般行政職)	0	1	1	0	0	0	0
選考 (単純労務職)	2	0	0	0	0	0	0
総計	8	1	5	2	2	5	5

### (3) 職員の退職の状況

区分	平13	平14	平15	平16	平17	平18	平19
定年退職 (一般行政職)	6	3	4	3	1	3	3
定年退職 (単純労務職)	0	1	1	3	1	1	1
勸奨退職 (一般行政職)	0	0	1	2	2	5	3
勸奨退職 (単純労務職)	0	0	0	1	1	0	1
その他 (一般行政職)	1	1	0	2	0	0	3
その他 (単純労務職)	1	1	1	0	0	0	0
総計	8	6	7	11	5	9	11

(4) 年齢別職員構成の状況(20年4月1日現在)

区分	20歳未満	20歳～23歳	24歳～27歳	28歳～31歳	32歳～35歳	36歳～39歳	40歳～43歳	44歳～47歳	48歳～51歳	52歳～55歳	56歳～59歳	60歳以上	計
職員数	0人	7人	7人	16人	24人	20人	14人	11人	21人	30人	17人	0人	167人



注 この表における職員数は、教育長を除いた一般職員数です。

(5) 定員適正化計画の数値目標及び進捗状況

①平成17年4月1日～平成22年4月1日における定員管理の数値目標

平成17年4月1日	平成22年4月1日	純減数	純減率
職員数	職員数		
180人	170人	10人	5.6%

② 定員適正化目標(数・率)

計画期間		数値目標
始期	終期	
平成17年4月1日	平成22年4月1日	170人



② 定員適正化計画の年次別進捗状況(実績)の概要

(各年4月1日現在)

区分		16年 計画 前年	17年 1年目	18年 2年目	19年 3年目	20年 4年目	21年 5年目	22年 6年目	17年～22年 計	(参考) 数値目標
一般行政	減員		6	0	4	4	0	0	14	
	増員		0	2	0	0	3	2	7	
	差引		△6	2	△4	△4	3	2	(100%)	
	職員数	129	123	125	121	117	120	122		

注 1 計画期間は、17年～22年の6年間です。

2 ( %)内の数値は、数値目標に対する進捗率を示す。

3 21年以降は目標数値です。

(参考)

(各年4月1日現在)

区分		16年 計画 前年	17年 1年目	18年 2年目	19年 3年目	20年 4年目	21年 5年目	22年 6年目	17年～22年 計	(参考) 数値目標
特別行政	減員		2	6	0	0	2	0	10	
	増員		0	0	0	0	0	0	0	
	差引		△2	△6	0	0	△2	0	(100%)	
	職員数	48	46	40	40	40	38	38		
公営企業 等 会 計	減員		0	0	0	1	0	0	1	
	増員		0	0	0	0	0	0	0	
	差引		0	0	0	△1	0	0	(100%)	
	職員数	11	11	11	11	10	10	10		
計	減員		2	6	0	1	2	0	11	
	増員		0	0	0	0	0	0	0	
	差引		△2	△6	0	△1	△2	0	(100%)	
	職員数	59	57	51	51	50	48	48		

★職員研修受講の状況(平成19年度)

研修実施機関	実施講座内容	回数	受講延人数
芳賀広域事務組合	・新採用職員研修・待遇研修・民法講座・地方自治法講座・地方公務員法講座・創造性開発研修 ・JST研修(基本コース)・JST研修(応用実践コース)・管理者研修・中堅職員研修・主事技師研修 ・英会話講座・文書事務講座・折衝力交渉力向上研修	14	50
県研修協議会	・行政法講座・民法講座・社会心理学講座・コミュニケーションカウンセリング講座・トピック講座 ・地域振興講座・地域政策パーソン講座・メンタルヘルス講座・クレーム対応講座・法務基礎養成講座 ・説明責任とプレゼンテーション講座・接遇レベルアップ講座・地方公務員法指導者養成研修	13	20
全国市町村振興協会	・法令事務講座・人材育成講座	2	2
町独自研修	・CSマナー研修・ワード応用講座・エクセル応用講座・中堅職員研修会・マネジメント研修	5	120

★職員の年次有給休暇の取得状況(平成19年度)

総付与日数	総取得日数	対象職員数	平均取得日数	消化率
6,487	1,865	167	11.2	28.7

★職員の育児休業の取得状況(平成19年度)

区 分	3ヶ月未満	3～6ヶ月未満	6～9ヶ月未満	9～12ヶ月未満	1年以上
女性職員	3	1	3	0	1

★職員の健康診断の状況(平成19年度)

区 分	実施機関	実施場所	受診者数
定期健康診断	栃木県保健衛生事業団	芳賀町保健センター	69
人間ドック	県内各医療機関	県内各医療機関	97

★芳賀町職員互助会への補助の実施状況(平成19年度)

- ・レクリエーション大会 200,000円
- ・職員旅行助成 (1人あたり 8,000円) 1,048,000円

★職員の分限処分及び懲戒処分の状況(平成19年度)

・分限処分者

区 分		免 職	休 職	降 給	計
分 限 処 分	勤務実績が良くない場合	0人	0人	0人	0人
	心身の故障の場合	0人	2人	0人	2人
	特に必要な適格性を欠く場合	0人	0人	0人	0人
	その他	0人	0人	0人	0人
計		0人	2人	0人	2人

・懲戒処分者 該当者なし

★勤務条件に関する措置の要求の状況(平成19年度)

措置要求なし

★不利益処分に関する不服申立ての状況(平成19年度)

不服申立てなし