



9月10日(土)体育祭(芳賀中学校)

特集① 防災特集③ できていますか 大地震から生き残る準備

- ② LRT開業にあわせてバス路線を再編します！
- ③ やってきました にっこりの季節
- ④ 家庭から出るごみの処理
- ⑤ 令和5年度保育園・認定こども園
入園受付案内
- ⑥ 新型コロナウイルス関連情報
- ⑦ いちご^{いちご}一会とちぎ国体・とちぎ大会

防災行政無線の放送内容を無料電話で聞くことができます
☎0800(800)3799 (無料) ※放送から30分以内
☎総務課地域安全対策係 ☎028(677)6029



▲電話帳に登録を！



できていますか 大地震から生き残る準備

芳賀町で起こりうる災害の一つに地震があります。地震が起きた時、どのように行動するかが被害の大きさを左右します。今のうちに地震を想定した準備始めませんか。

☎総務課地域安全対策係 ☎028(677)6029

1 緊急地震速報が 鳴ったら



身の安全を確保

- ・落下の危険がある蛍光灯や吊り看板などの下から離れましょう。
- ・倒れる危険がある本棚や食器棚などから離れましょう。
- ・机など頑丈な物の下に入りましょう。
- ・揺れに備え、頭や体を守ることができる体勢をとりましょう。
- ・慌てて外に飛び出さないようにしましょう。
- ・建物がゆがむと出られなくなる可能性があります。窓を開けましょう。

■緊急地震速報とは

震度5弱以上の地震が予測される場合、**強い揺れが予想される**地域に発表されます。
発表方法: テレビ、ラジオ、携帯電話の緊急速報メール、防災行政無線など

2 揺れが 始まったら



①揺れているとき

- ・落下、転倒する危険な物がない場所であることを確認しましょう。
- ・机など頑丈な物の下で、体を危険にさらさないように小さくうずくまりましょう。
- ・頭を守る行動を取りましょう。
- ・運転中は、ハザードランプを点灯して路肩に駐車し、揺れが収まるのを待ちましょう。

②揺れが収まったら

- ・余震に備えて安全な空間を確保しましょう。
- ・テレビやスマートフォン、ラジオなどで、情報収集をしましょう。
- ・避難が必要な場合には、避難準備を開始しましょう。

それ“正常性バイアス”かも

避難行動をためらわないで!

「きっと大丈夫」

「机の下に隠れるなんて大げさな」

「避難するほどじゃないだろう」

物事をマイナスに考えることを避けようとする心理を“正常性バイアス”と言います。心の安定を保とうとする脳の働きです。そうした心理が、避難を遅らせてしまうことがあります。そうした心理が働いていることを理解し、命を守ることや逃げることをためらわないでください。

普段から「避難する」を意識し、実際に身を守る行動を取る、避難場所に行ってみるなど、練習しておくことも効果的です。防災訓練にも参加してみましょう。





平成23年東日本大震災の町内の様子

3 避難をするときは



・避難所の開設状況の確認をしましょう

避難所の開設状況は、町ホームページや町防災メールで確認できます。

避難所には「町指定避難所」と「臨時避難所」があり、災害の規模や状況により開設されます。被災状況・避難所開設状況を確認し、適切な場所に避難しましょう。危険が迫っている場合には、親戚や知り合いの家など、より安全な場所も検討しましょう。

・ブレーカーを落としましょう

通電火災(停電から復旧した際に出火する火災)の危険性があります。ブレーカーを落とすことで、不在時の発火を防ぐことができます。

※通電火災の例: 落下したタオルがヒーターに接触している状態で電気が復旧することで、ヒーターから発火する

・複数人で行動しましょう

■町指定避難所(11カ所)

- ・町民会館
- ・道の駅はが
- ・町第二体育館
- ・町工業団地管理センター
- ・JAはが野すこやか南高
- ・旧水沼小学校
- ・芳賀東小学校
- ・芳賀中学校
- ・生涯学習センター
- ・芳賀北小学校
- ・芳賀南小学校

■臨時避難所(各大字公民館など)

町指定避難所のほか、各自主防災組織により、臨時避難所が開設される場合があります。

避難所情報は
こちらから
芳賀町防災メール

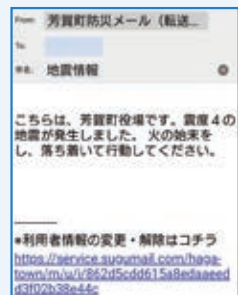


アドレスを登録することで地震情報や避難情報などがメールで通知されます。

コードを読み取り、空メールを送信して登録しましょう。



▲登録サイト



▲メール文面イメージ

10月9日(日) 町と自主防災組織の合同防災訓練を実施します

今年の防災訓練のテーマは「地震」

頻発する大規模災害に備え、町では平成30年から自主防災組織(自治会)と合同での総合防災訓練を実施しています。各家庭においても、日頃から、実際に災害が起きた時に迅速に対応できるように備えておきましょう。

日時 10月9日(日)8:30開始

想定 地震

内容 町: 災害対策本部図上訓練、避難所設置訓練

各自主防災組織: 各自主防災組織の実情に応じた訓練



LRTで
未来が
かわる!

LRT開業にあわせて バス路線を再編します!

圏都市計画課公共交通係 ☎028(677)1717

開業に向けて、整備が進む芳賀・宇都宮LRT。LRT整備とあわせて、トランジットセンターの整備やモビリティ・マネジメントなどを行っており、路線バスについては、令和5年8月のLRT開業にあわせて再編を行います。今回は、再編後の運行ルートについてお知らせします。

LRT開業後の 主な路線バスのルート案



バス路線再編の目的

LRTと重複する既存のバス路線は、バス利用者の利便性やバス事業者の事業運営の継続性に配慮しながら、トランジットセンターでLRTと接続する路線などに再配置します。

LRT沿線だけではなく、町の公共交通ネットワーク全体の充実を図っていきます。



LRT事業の最新情報はこちら

Q MOVE NEXT 宇都宮 検索



LRT整備工事情報はこちら

Q 芳賀町 LRT工事情報 検索



解説

…1

作新学院高校と茂木町を結ぶ路線です。現在も運行しており、再編後も確保・維持されます。

…2

芳賀町のトランジットセンターと茂木町を結ぶ路線です。現在も運行しており、再編後も確保・維持されます。

…3

芳賀町のトランジットセンターから祖母井を經由し、祖陽が丘住宅団地周辺を循環する路線です。

…4 **New!**

清原工業団地内のトランジットセンターから和泉ニュータウン、下延生、赤羽工業団地を經由し、真岡鐵道の市塙駅を結ぶ路線です。主に朝晩の時間帯に運行する予定です。

…5 **New!**

芳賀町のトランジットセンターから祖母井、赤羽工業団地を經由し、真岡鐵道の市塙駅を結ぶ路線です。主に日中の時間帯に運行する予定です。

…6 **New!**

芳賀工業団地の南側を循環する路線です。

…7 **New!**

芳賀工業団地の北側を循環する路線です。

…8

東武宇都宮駅と真岡市・益子町を結ぶ路線です。現在も運行しており、再編後も確保・維持されます。

凡例

— …LRTルート ○ …停留場 ◎ …トランジットセンター

〈既存+経路変更〉

…1 作新学院高校・JR宇都宮駅 ↔ 茂木

…2 芳賀TC ↔ 茂木

…3 芳賀TC ↔ 祖陽が丘

〈新設〉

…4 清原TC — 下延生 — 赤羽工業団地 — 市塙駅

…5 芳賀TC — 祖母井 — 赤羽工業団地 — 市塙駅

…6 工業団地循環(南)

…7 工業団地循環(北)

〈既存〉

…8 東武宇都宮駅 ↔ 真岡 東武宇都宮駅 ↔ 益子

※芳賀町を通る路線のみ掲載しています。運行ルートは変更になる場合があります。バス停の位置や運行ダイヤ等の詳細は、決まり次第お知らせします。

338

芳賀町役場

● とちぎ食肉センター

至茂木

69

祖陽が丘住宅団地

市貝町役場 ●

上根交差点

芳賀町

真岡鐵道

至益子

Q 再編後の運行ダイヤは?

A 再編後の運行ダイヤやバス停の位置などの詳細については、現在、交通事業者や関係機関と最終調整しているところですが、新設路線や経路変更路線により、芳賀町を通る路線バスの本数は増える予定です。運行計画の詳細は、決まり次第お知らせします。

特集 ①
特集 ②
特集 ③
特集 ④
特集 ⑤
特集 ⑥
特集 ⑦

やってきました にっこりの季節

夏から秋にかけて美味しい梨を食べられる芳賀町。中でも“にっこり”は、10月頃から1月頃まで長く楽しむことのできる品種です。芳賀町の梨と“にっこり”、そして町が進める「にっこり栽培面積日本一」への取り組みをご紹介します。

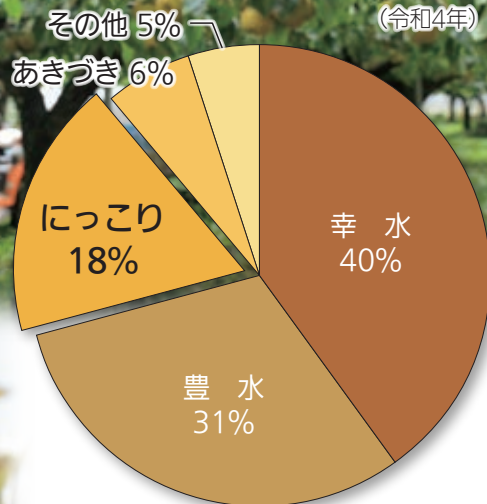
園農政課農業振興係 ☎028(677)1110

芳賀町の梨

芳賀町では「幸水」「豊水」「にっこり」「あきづき」などの品種が栽培されています。

町内における梨の栽培は、明治の初めに、千葉県市川市から来た監物平蔵^{けんもつへいぞう}さんが、町内に土地を借りて栽培したのが始まりだと言われています。以来、芳賀町は県内でも有数の梨の産地となりました。

芳賀町の梨の品種別栽培面積割合
(令和4年)



にっこり

“にっこり”は「新高」と「豊水」を掛け合わせ、平成8年に育成登録された栃木県の品種です。

10月中旬から11月中旬に収穫されます。約1kgと大玉で、甘く柔らかいという特徴があります。年明けまで保存が可能で贈答用にも喜ばれます。

🔍 梨の成分

梨は、水分が約90%のみずみずしい果実です。リンゴ酸やクエン酸が豊富で、水分補給に最適です。カリウムを多く含んでいるため、むくみや高血圧の予防効果も期待できます。



- 特集 ①
- 特集 ②
- 特集 ③
- 特集 ④
- 特集 ⑤
- 特集 ⑥
- 特集 ⑦

栽培面積全国1位を目指して “にっこり”日本一への 取り組み

芳賀町の“にっこり”栽培面積は、県内では宇都宮市に次ぐ第2位です。

町では全国1位の産地を目指し“にっこり”の栽培に取り組む梨農家を支援しています。苗木の購入や、ジョイント栽培など早期成園化を目指す取り組みへの補助などを行っています。

また、稲毛田梨団地整備事業による栽培面積拡大や道の駅はがでの商品販売などで“にっこり”の産地として、たくさんの人においしい梨を食べてもらえるよう取り組んでいます。



にっこりは大きいね！

▲にっこり(ほぼ実物大)

稲毛田梨団地整備事業

稲毛田では、ほ場整備事業に合わせて梨団地の整備を進めています。令和3年度、約5.4haの広大な土地に2,200本の梨の苗木を定植しました。このうち、3分の2が“にっこり”です。今年度は、さらに1.4haに苗木を定植予定です。



▲梨団地内の様子

道の駅はがで販売中！



▲ポワールパルフェ



▲ゴロゴロ梨カレー



▲にっこり梨チーズケーキ

道の駅はがでは、町内産の“にっこり”のほか、“にっこり”を使った商品も多数販売されています。甘くて芳醇な梨を、さまざまな形でぜひご賞味ください。

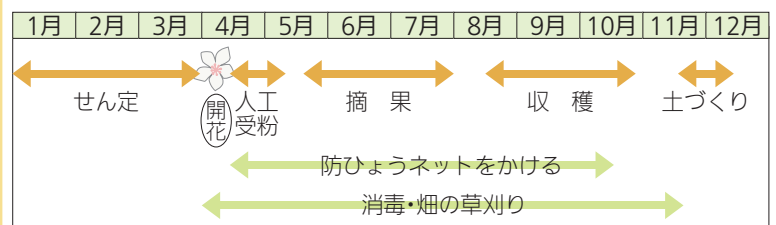
ほ場整備地内の梨は、梨団地利用組合で栽培を行っています。

「梨の里・芳賀町」を守るため、若手組合員も頑張っています。おいしい梨をたくさんの人に味わっていただけるよう頑張ります。



稲毛田梨団地利用組合長
山本 聖さん

梨ができるまで



家庭から出るごみの処理

私たちが日常、生活する上で必ず考えなければならない問題があります。

その1つが、毎日排出される「ごみ」の問題です。

今回は、皆さんにごみの現状と町の考え方をお伝えし、それぞれ考えていただきたいと思います。

☎環境対策課環境対策係 ☎028(677)6041

芳賀町では、約20年前、平成15年頃から他市町に先駆けて家庭から出るごみの減量化を進める循環型社会「環の町芳賀」の取り組みを始めました。当時は、年々ごみの排出量が増え続ける中、芳賀郡中部環境衛生事務組合の焼却施設の老朽化、新設される最終処分場建設など新たな問題が、町に重くのしかかっていた。



▲広報はが
平成15年6月号

循環型社会「環の町芳賀」の4つの柱

- ・何よりも「ごみを出さない」
- ・出してしまったごみは「できるだけ資源として使う」
- ・どうしても使えないごみは「きちんと処分する」
- ・リサイクルされたものを積極的に使う



4つの柱の基、増え続ける家庭からの
ごみ問題に対し、ごみの減量化を図るため、
新たにスタートした事業があります。

- その1 容器包装プラスチック類、発砲スチロール類回収処理事業
- その2 生ごみ回収事業
- その3 資源物回収団体支援事業

19年前に町内から出されたごみの総量は約3,400トン、昨年令和3年度の実績は約3,773トンでした。

約20年間で約370トン増加しています。19年前に予想していたごみの総量は4,600トンなので、循環型社会「環の町芳賀」を基にした取り組みは、町民の皆さんのご協力により、一定の効果を発揮していることがわかります。

今は地球温暖化や海洋プラスチック問題が世界を席巻している時代です。企業では、SDGsへの取り組みが必須要件となり、持続可能な社会を目指して世界が動き出しています。

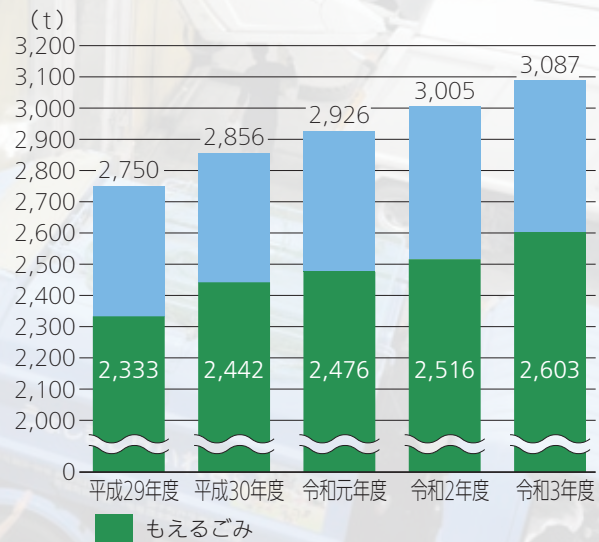
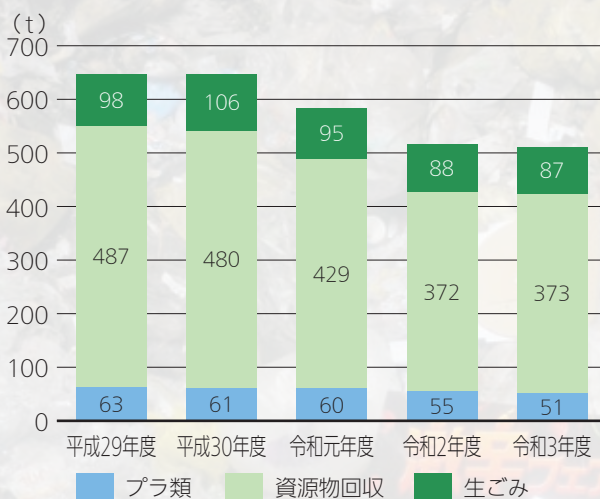
自治体も取り組むべき課題として捉え、地域の価値を高めていく時代が到来しています。

 グラフ
1

ごみ排出量の推移

町内から出されたごみの総量の内、芳賀地区エコステーションで処理されたごみの量は右のとおりです。5年間で約340トン増加しています。特に、処理量全体の85%を占める「もえるごみ」が、270トン増加しています。リサイクルできる「紙類」や「衣類」は逆に減少傾向になっています。

リサイクル可能な資源を「もえるごみ」として排出していることがうかがえます。


 グラフ
2


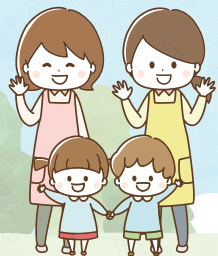
町独自の取り組み

循環型社会「環の町芳賀」の取り組みであるプラスチック類回収事業や資源物回収団体支援事業、生ごみ回収事業の実績は左のとおりです。

回収量は、年々減少し、分別リサイクルの意識が低下しているのではないかと考えられます。

20年前にごみ問題を重要な課題として認識し、町民の皆さんにご協力いただきながら循環型社会「環の町芳賀」の取り組みを基本としたごみ処理政策を展開してきました。

しかし、各世帯や地域の中で、世代交代が進んだり、新しいコミュニティが作られたりしたため、ごみ分別や資源化の意識が低下してきたと考えられます。これから、持続可能な社会づくりのために必要な仕組みを一体となって考えていきましょう。



令和5年度保育園・認定こども園

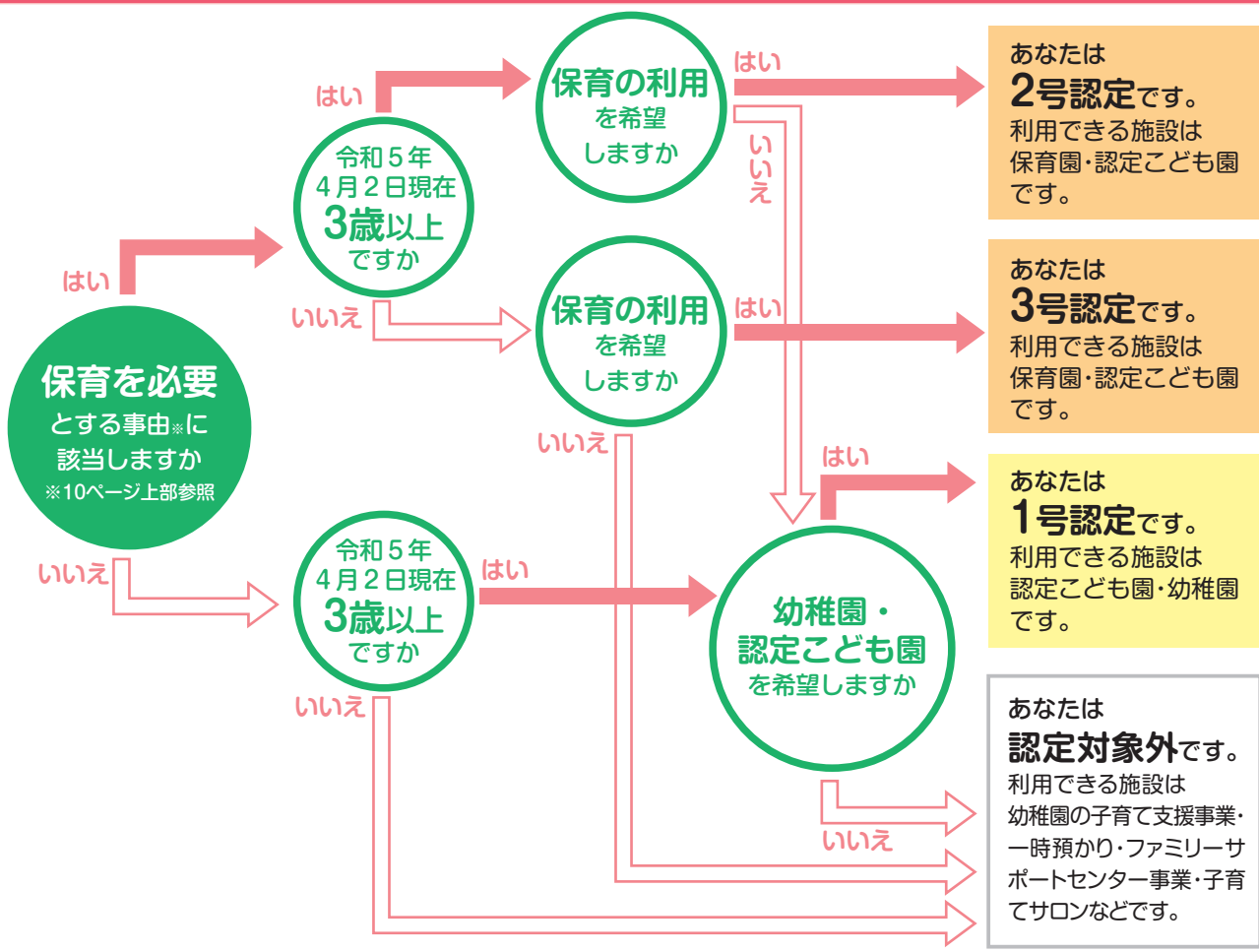
入園受付案内

町は、安心して子育てができる保育サービスや子育て支援の充実を図り、子育てに負担や不安のない環境を整え、質の高い教育・保育を提供します。

令和5年度内に町内保育園・認定こども園への入園を希望する人は、申し込み期間内に手続きをお願いします。ご不明な点がございましたら、お気軽にお問い合わせください。

園子育て支援課児童保育係 ☎028(677)6024

まずは、お子さんの認定区分をチェック！



町内の保育施設



保育園 芳賀町立祖母井保育園



【所在地】 芳賀町大字祖母井293-1
☎028(677)0220
【保育年齢】 0~5歳
【利用定員】 140人

保育園 社会福祉法人 上野福祉会 みずはし保育園



【所在地】 芳賀町大字西水沼2241-1
☎028(678)0511
【保育年齢】 0~5歳
【利用定員】 90人

保育を必要とする事由

保育所等に入所できる児童は、保護者が次のいずれかに該当すると認められる児童です。

※保護者とは児童の父母、同居または敷地内同居の64歳以下の祖父母等です。

- ・ 仕事をしている
- ・ 妊娠中や出産のとき
- ・ 病気やけが、または心身に障がいがあるとき
- ・ 家庭で病人や障がい者の世話をしているとき
- ・ その他、お子さんの保育ができない特別な事情があるとき



申し込み手続き

	申し込み期間	必要書類	配布場所 申し込み場所	申し込み手続きの流れ
1号認定	申し込み受付中 ※事前見学や説明会については、各園に直接お問い合わせください。	各園によって異なります。	各園	①園に直接申し込む。 ②園から入園の内定を受ける。 ③園を通じて町に認定の申請をする。 ④園を通じて町から認定証の交付を受ける。 ⑤園に入園の手続きをする。
2・3号認定	10月3日(月)～31日(月) (平日のみ)	<ul style="list-style-type: none"> ・ 保育園等利用申込書 ・ 保育の必要性を証明する書類(就労証明書など、事由によって書類は異なります。) ・ チェックシート ・ 申請する保護者、家族のマイナンバーが確認できる書類 ・ 運転免許証など本人確認書類 	子育て支援課	①町に保育の必要性の認定と保育園などの利用希望を申し込む。 ②希望や施設の空き状況により町が利用調整する。 ③利用先決定後、町から認定証の交付を受ける。 ④園に入園の手続きをする。

確認！ 次の場合には…

来年度途中の入園を希望する人 → 令和5年度の途中で保護者の産休・育休期間が終わり、その時点からの入園を希望する場合も、期間内に申し込みが可能です。

出産予定がある人 → 令和5年度内の入園を希望する場合に限り、出産予定での申し込みが可能です。

保育園 社会福祉法人 ミドリ福祉会
第三ミドリ保育園



【所在地】芳賀町大字西水沼2422-6
☎028(678)1114

【保育年齢】0～5歳

【利用定員】30人

認定こども園 社会福祉法人 絆の会 幼保連携型
認定ひばりこども園



【所在地】芳賀町大字芳志戸1024
☎028(677)1407

【保育年齢】0～5歳

【利用定員】110人

認定こども園 学校法人 城興寺学園 幼保連携型
認定こども園 のぶ幼稚園



【所在地】芳賀町大字下延生495-1
☎028(678)0385

【保育年齢】0～5歳

【利用定員】95人(保育部分)

75人(教育部分)

新型コロナウイルス関連情報

新型コロナワクチン接種に関する情報（9月26日現在）

■オミクロン株対応ワクチン（2価ワクチン）について

オミクロン株対応ワクチンとは、従来株とオミクロン株両方に対応する「2価」のワクチンです。現在、感染の主流となっているオミクロン株に対し、従来株対応ワクチンを上回る重症化予防効果、感染予防効果や発症予防効果が期待されています。また、今後の変異株に対しても有効である可能性が高いとされています。（参照：厚生科学審議会予防接種・ワクチン分科会資料）

〈対象〉1・2回目接種を完了した12歳以上の人

〈使用するワクチン〉ファイザー社またはモデルナ社製のオミクロン株対応ワクチン

※当初使用するワクチンはBA.1対応となります。今後、国の薬事承認後にBA.4/5対応のワクチンに切り替わる可能性があります。

〈接種間隔〉前回の接種日から5カ月経過後（予定） 〈接種回数〉1回

〈接種券発送時期〉9月下旬以降、前回（2～4回目）の接種日に応じて発送

前回接種時期	接種券発送時期(予定)
2月まで	送付済
3月	10月中旬
4月	10月下旬
5月	

こんな時は町新型コロナワクチンコールセンターへ
☎028 (678) 8773

- 💡 対象の時期になっても接種券が届かない場合
- 💡 かかりつけ医や県営接種会場で接種する等、発送時期より早期に接種券が必要な場合

※町集団接種の予約は接種券が届き次第、予約可能です。

※上記の内容は、9月26日時点の情報です。今後の更なる科学的知見を踏まえ、必要に応じて適宜見直しされる予定です。

■町集団接種について【1～4回目接種】

日	程	使用ワクチン	【場所】 町農業者トレーニングセンター 【時間】 火・水・木曜日 13:30～16:00 日曜日 9:00～11:30 ※完全予約制
10月16日(日)	10月26日(水)	ファイザー社製 オミクロン株(BA.1) 対応ワクチン	
10月18日(火)	10月27日(木)		
10月19日(水)	10月30日(日)		
10月20日(木)			

※1・2回目の接種を希望する人も予約受付中です。1・2回目は、従来株ワクチンでの接種となります。予約は、町新型コロナワクチンコールセンター☎028 (678) 8773へお申し込みください。

※町集団接種の日程での調整が難しい場合は、町内の指定医療機関（芳賀メディカルクリニック）での個別接種が可能です（3・4回目接種のみ）。予約は、町新型コロナワクチンコールセンター☎028 (678) 8773へお申し込みください。

電話予約



町新型コロナワクチンコールセンター
☎028 (678) 8773
平日 8:30～17:00

インターネット予約



◀予約受付サイト

インターネットは
24時間予約可能です



■県営接種会場における接種【3・4回目接種】

県営接種会場では、モデルナ社のワクチンを使用した追加接種を行っています。

【対象】1・2回目接種を完了し、前回接種日から5カ月を経過した18歳以上の人

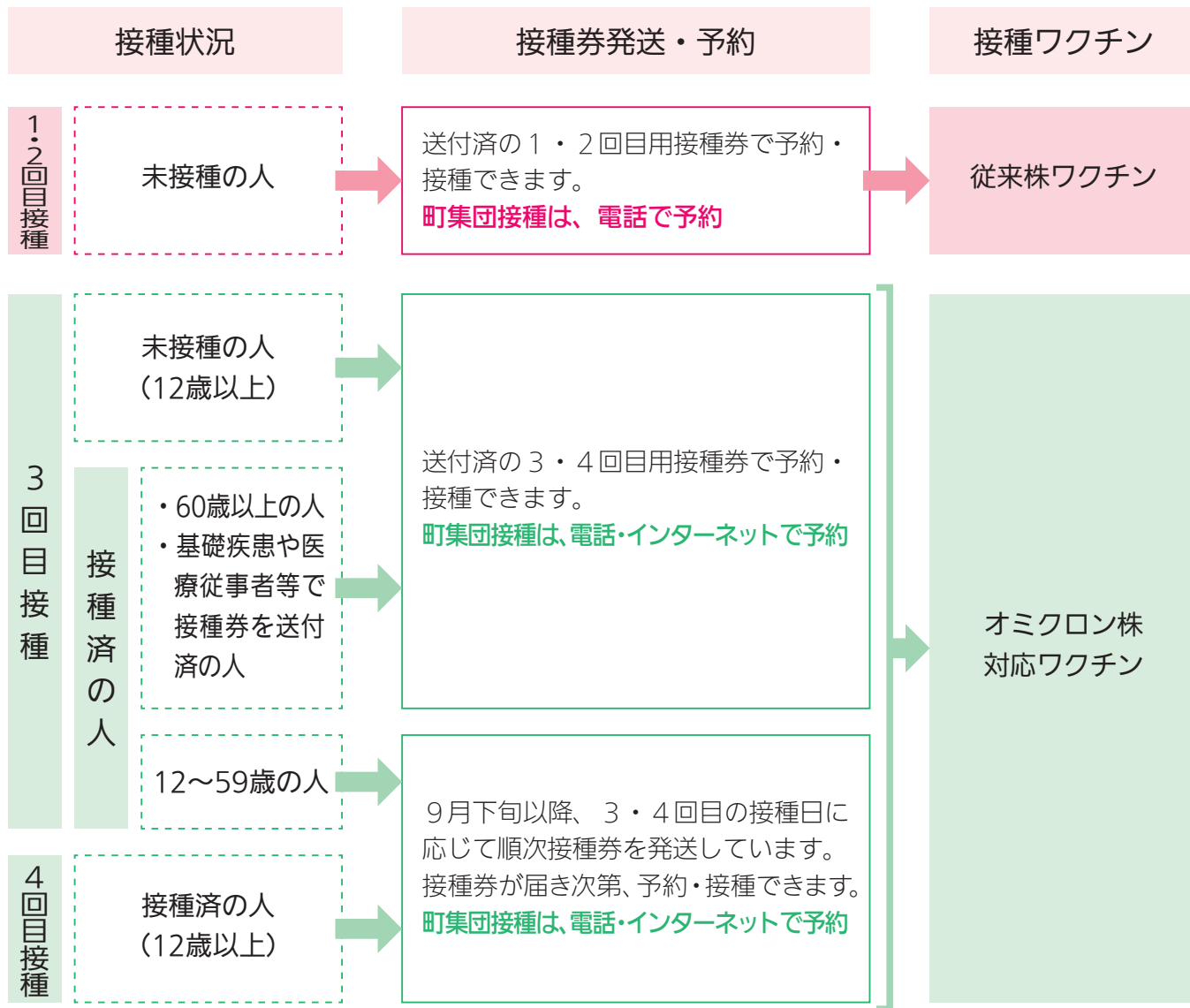
【使用ワクチン】モデルナ社製オミクロン株(BA.1)対応ワクチン

県ホームページ（新型コロナワクチン接種について）▶



■接種状況と今後の接種・予約などについて

ご自分の接種状況を照らし合わせ、接種券などの発送・予約、接種ワクチンをご確認ください。



💡 接種券を紛失した場合は、町新型コロナワクチンコールセンター☎028(678)8773へお申し出ください。

■小児接種の3回目接種

5～11歳も、3回目接種が受けられるようになりました。

【対象】 1・2回目接種を完了し、2回目接種日から5カ月を経過した5～11歳（3回目接種時）

【使用ワクチン】 ファイザー社製の小児用ワクチン

【接種券】 2回目接種時期に応じて順次発送しています。
接種場所等の詳細は接種券に同封の通知をご確認ください。

注意 他市区町村で接種を受けた後に芳賀町へ転入した人へ

転入前に3回目または4回目接種を完了した人で、オミクロン株対応ワクチンの接種を希望する場合は、**町への申請が必要**です。

＜申請方法＞

- ①町コールセンター
☎028(678)8773へ電話
- ②申請書を新型コロナウイルス感染症対策係へ郵送



いちご一會とちぎ国体 10月1日(土) ~11日(火)

いちご一會とちぎ大会 10月29日(土) ~31日(月)



公開競技

パワーリフティング大会

9月17日(土)~19日(月)

闘武道館 ☎028(677)5155

＼ベンチプレス／



選手宣誓!



＼デッドリフト／



＼スクワット／



重いため、たくさんの補助者が付きます!



芳賀中生徒も、お手伝い頑張りました!



町内在住者・町内企業

いちご一會とちぎ国体正式競技 出場者・出場チーム決定!

- | | |
|---------------|-------------------|
| 水球(選手) | 細野 眞愛さん(下延生) |
| ビーチバレーボール(監督) | 外松 広美さん(下高根沢) |
| ソフトテニス(選手) | 荒井 大尚さん(祖母井) |
| ソフトボール | 本田技研工業株式会社ソフトボール部 |
| ライフル射撃(選手) | 上竹 強仁さん(東高橋) |
| ライフル射撃(選手) | 海賀竜之介さん(東水沼) |
| ライフル射撃(監督) | 阿久津昌弘さん(西高橋) |

