



10月21日(金)サツマイモほり(みずはし保育園)

特集① 知恵の環館だより

- ② 防災特集④ 防災・減災につなぐ 町と自主防災組織合同防災訓練
- ③ LRT 停留場の壁面デザイン決定
- ④ 令和3年度町の決算
- ⑤ 11月は「児童虐待防止推進月間」心地よい親子関係を築こう
- ⑥ いちご一会とちぎ国体
- ⑦ 環境特集② 家庭から出るごみの処理
- ⑧ 新型コロナウイルス関連情報

防災行政無線の放送内容を無料電話で聞くことができます  
☎0800(800)3799 (無料) ※放送から30分以内  
☎総務課地域安全対策係 ☎028(677)6029



▲電話帳に登録を!

令和4年10月6日  
彬子女王殿下が来町

—総合情報館で企画展「幕末維新期の芳賀町」を鑑賞—



故寛仁親王殿下の長女彬子女王殿下がいちご一会とちぎ国体と地方事情視察のために来県され、野木町や下野市をご視察後、芳賀町の総合情報館を訪問されました。

見目町長と小林議長の出迎えを受けた後、企画展「幕末維新期の芳賀町」を鑑賞され、見目町長からの展示の解説に熱心に聞き入られている様子でした。

ぜひお立ち寄りください!  
総合情報館

# 知恵の環館だより

特別版

☎総合情報館 ☎028(677)2525

総合情報館は、図書館・博物館・文書館の機能を持つ複合施設です。図書館では本や視聴覚資料の貸し出し、文書館では歴史資料の閲覧ができます。博物館では定期的にさまざまな展示を行っており、現在「京都から」「新進陶芸作家展」などを開催中です。ぜひお立ち寄りください。



深見陶治「孤」  
撮影：大屋孝雄

## 現代陶芸「京都から」

「京都から」をテーマに、陶芸作品の展示を行います。総合情報館で芸術の秋をお楽しみください。

期間／12月4日(日)まで  
観覧時間／9:30～17:00(土日祝日は9:00から)  
場所／展示室2 観覧料／無料

## 芳賀町の新進陶芸作家展

新進陶芸作家5人の作品展示を行っています。

期間／11月27日(日)まで  
観覧時間／9:30～18:30(土日祝日は9:00～17:30)  
場所／総合情報館交流ラウンジ  
観覧料／無料



## 新着図書案内

### 一般書

書名	著者名	出版社
闇の聖域	佐々木 譲	KADOKAWA
サブスクの子と呼ばれて	山田 悠介	河出書房新社
吹上奇譚 第四話 ミモザ	吉本 ばなな	幻冬舎
老害の人	内館 牧子	講談社
栞と嘘の季節	米澤 穂信	集英社

### 児童書

書名	著者名	出版社
みち	三浦 太郎 作	あすなる書房
ひみつの犬	岩瀬 成子 作	岩崎書店
だれもしらない小さな家	エリナー・フライマー 作 小宮由訳 佐竹美保 絵	岩波書店
星空としょかんのジュリエット	小手鞠るい 作 近藤 未奈 絵	小峰書店
だじゃれむかしむかし	長谷川 義史 作	理論社

### 図書館おはなし会

一ボランティアさんによる本や紙芝居の読み聞かせ一日時/11月19日(土)11:00～ 場所/総合情報館 多目的室

11月の休館日 7・14・21・28・30日

### DVD

タイトル	出演者	発売元
おらおらでひとりいぐも	田中 裕子、蒼井 優ほか	バンダイナムコアーツ
ドリームプラン	ウィル・スミス、アン・ジャニュー・エリスほか	ワーナー・ブラザースホームエンターテイメント NBCユニバーサル・エンターテイメント(販売)
ファーマー	アンソニー・ホプキンス、オリヴィア・コールマンほか	インターフィルム
ふしぎ駄菓子屋銭天堂 5巻 ハンター・パターサンド	池谷のぶえほか声の出演	日本コロムビア
ザ・働く車		ピーエスジー
れっしやだいこうしん 2022		ビコム

### CD

タイトル	歌手名	発売元
ペイシエント・ナンバー9	オジー・オズボーン	Sony Music Labels
ジャパニーズ・シングル・コレクション	ジャネット・ジャクソン	ユニバーサルミュージック
ミスター・モリスがビッグ・ステップス	ケンドリック・ラマー	ユニバーサルミュージック
瞳へ落ちるよレコード	あいみょん	ワーナーミュージック・ジャパン
アンサンブル・プレイ	Creepy Nuts	Sony Music Labels
LUXURY DISEASE	ONE OK ROCK	ワーナーミュージック・ジャパン

※入荷済、入荷予定のものを含みます。町ホームページからも新着図書を検索できます。

特集 ①  
特集 ②  
特集 ③  
特集 ④  
特集 ⑤  
特集 ⑥  
特集 ⑦  
特集 ⑧

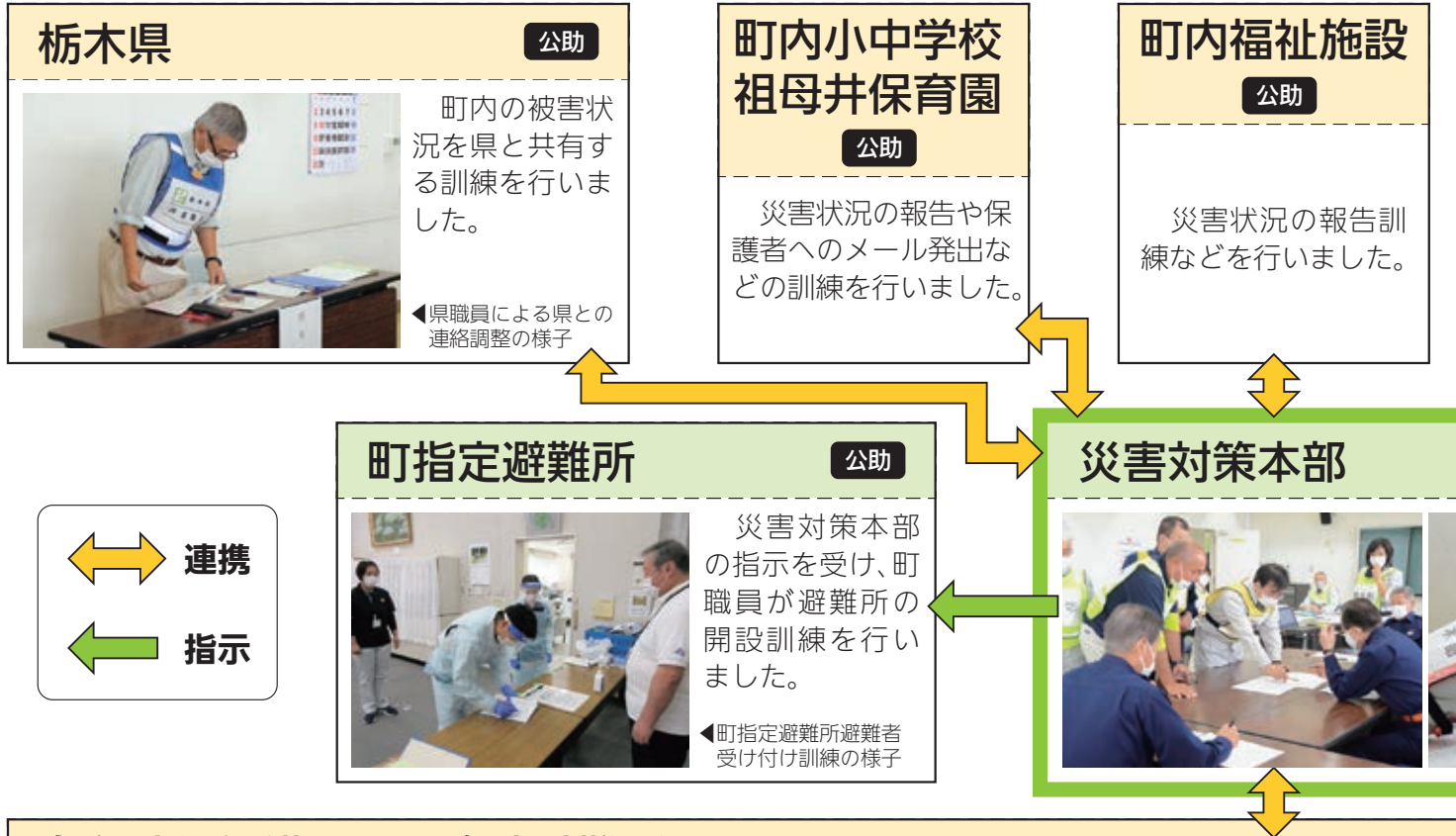


防災特集④  
 (!!!)  
 (全4回)

# 防災・減災につなぐ 町と自主防災組織合同防災訓練

10月9日(日)に、地震による家屋の倒壊などを想定し、町と自主防災組織の合同防災訓練を実施しました。栃木県や町消防団、学校、保育園、福祉施設なども参加し、災害時の連携確認を行いました。

図総務課地域安全対策係 ☎028(677)6029



↔ 連携  
 ← 指示



非常食の配付



消火訓練



防災に係る検討会



炊き出し訓練



避難所開設訓練

「臨時避難所運営ガイド」に則り、手順を確認できました。災害時には率先して開所できるように準備していきたいです。

尾嶋 昌之自治会長



避難所開設訓練



炊き出し訓練

## 町建設業協会

公助

町建設業協会会員が保有するドローンを使い、災害現場の映像を災害対策本部で共有する訓練を行いました。



▲ドローン飛行の様子(東水沼地内)

◀映像確認の様子(災害対策本部)



## 町消防団

公助・共助

巡回訓練を行いました。また、真岡消防署芳賀分署職員の指導の下、土砂災害を想定した搜索救助訓練を行いました。



◀土砂に埋もれた人形を掘り起こす訓練の様子(東水沼地内)

## 芳賀中部上水道企業団

公助

給水車派遣訓練を行いました。



◀給水車派遣の様子(上給公民館)

## 真岡消防署芳賀分署

公助

救助要請等への対応訓練を行いました。町消防団との連携の確認も行いました。



◀町消防団との連携の様子

公助

見目町長を本部長とした災害対策本部を設置し、図上訓練を行いました。



◀対応検討の様子

## LPガス発電機整備

宝くじの社会貢献広報事業として、宝くじの受託事務事業収入を財源に実施しているコミュニティ助成事業を活用し、宝くじ助成金で自主防災組織にLPガス発電機を整備しました。



かまどでご飯を炊いたのは初めての経験で、何事もやってみないと分からないと感じました。災害時には協力していきたいです。



塩澤 瑞恵さん

### 下高根沢地区



町防災マニュアル説明会

### 下原新町地区



防災グッズ作成

### 芳志戸地区



町防災マニュアル説明会

### 西水沼地区



LPガス発電機取り扱い訓練

自治会への新規加入者も分かるよう、防災訓練などを機に備品などの確認作業をすることは大切だと感じました。



杉山 和男さん

### 東高橋地区



避難所開設訓練

### 西高橋地区



営農型太陽光発電施設からの電力供給確認

LRTで  
未来が  
かわる!

# LRT停留場の 壁面デザイン決定!

岡都市計画課LRT整備係 ☎028(677)6161

LRT停留場の壁面の一部にデザインを表現するため、町自治会連合会やまちづくり委員会の有志の皆さんとワークショップを開催しました。

「歴史と風土を未来へ継承する」のテーマのもと、町ならではの特性・資源等のモチーフを選定し、町民の皆さんに「私たちの駅」であることを身近に感じていただける壁面デザインになりました。



## 芳賀台

タイトル 自然と共に生きる街



## 芳賀町工業団地管理センター前

タイトル ロマンのまち



## かしの森公園前

タイトル あたたかき集いし郷の今昔



## 芳賀・高根沢工業団地

タイトル アタラシイがはじまる! うまれる!



※施設デザインの詳細な仕様は整備を進める中で変更となる場合があります。

特集  
①  
特集  
②  
特集  
③  
特集  
④  
特集  
⑤  
特集  
⑥  
特集  
⑦  
特集  
⑧

# LRT工事に伴い交通規制を実施します

日時

11月3日(木)～11月22日(火)  
21:00～翌5:00

※天候不順等により中止や順延の場合があります



交通や安全に配慮しながら工事を進めていきます。  
工事期間中は、周辺道路の利用など、ご理解・ご協力をお願いします。

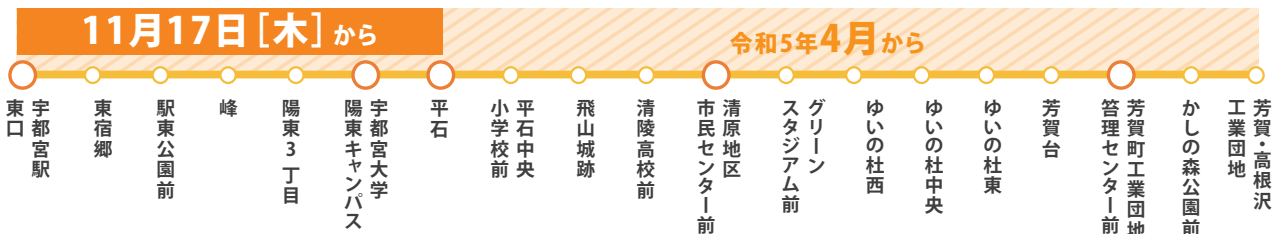
## 試運転が始まります



令和5年8月の開業に向けて、いよいよ「宇都宮駅東口～平石」区間では、ライトラインがまちなかに出ていく「試運転」を開始します。安全に開業・運行できるよう、ライトラインが本線上において支障なく走行できるか確認を行うものです。芳賀町区間は、令和5年4月以降に開始予定です。

ライトライン試運転の開始時期(予定)

○ 停留場  
○ トランジットセンター(乗り換え施設)



## 法人名称やロゴマークをLRT停留場に掲出しませんか

締切  
12月16日(金)



▲ 法人名称、ロゴマークの掲出イメージ

**対象** 宇都宮市内・芳賀町内に事業所(支店等)のある法人または地域まちづくり組織等  
**寄附金額** 1 枠25万円 **募集枠数** 42枠



詳しくはこちら

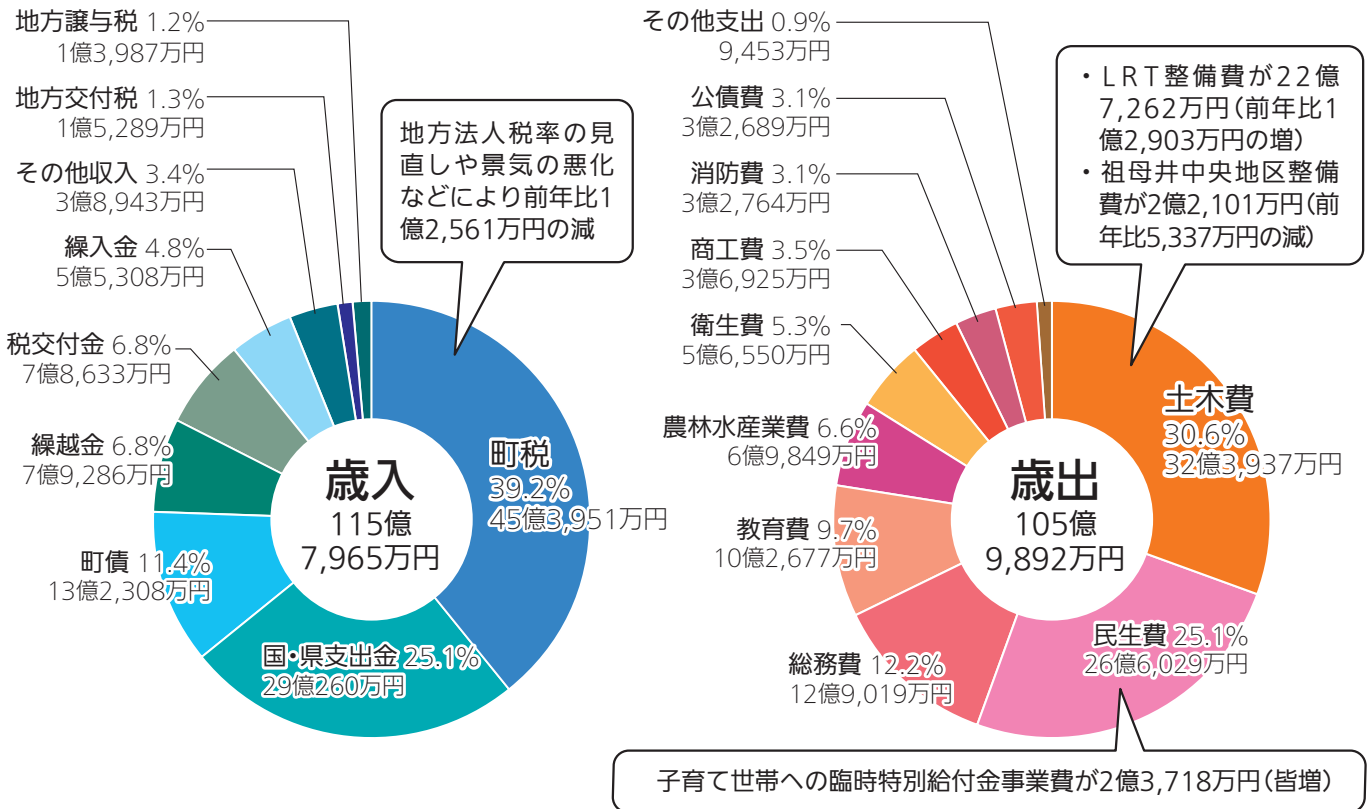


# 令和3年度 町の決算

企画課財政係 ☎ 028(677)6031

令和3年度の決算が9月議会で認定されましたので概要をお知らせします。一般会計と特別会計を合わせた歳入の決算額の合計は、161億673万円(前年比10億2,689万円の減)、歳出は、149億1,899万円(前年比11億6,614万円の減)となりました。

## 一般会計 福祉や教育、消防など町民の生活に関わる基本的な会計



## 特別会計 特定の事業を行うために一般会計とは別に経理が行われている会計

国民健康保険や介護保険では、医療費・サービス利用料の増加などによって支出が増加しました。芳賀工業団地排水処理センターでは、処理設備の故障対応により支出が増加しました。宅地造成事業では、祖陽が丘の住宅用地が分譲完了したことなどにより収入が大幅に減少しました。

会計名		歳入	前年度増減率	歳出	前年度増減率	
社会 保障	国民健康保険	20億1,414万円	+7.3%	19億3,945万円	+7.4%	
	後期高齢者医療	1億7,697万円	-1.2%	1億7,296万円	-1.0%	
	介護保険	保険事業勘定	16億4,106万円	+6.2%	15億3,209万円	+9.1%
		介護サービス事業勘定	819万円	+24.7%	338万円	+11.6%
芳賀工業団地排水処理センター		7,667万円	+33.1%	7,044万円	+36.4%	
公共下水道事業		3億2,377万円	+13.1%	3億2,180万円	+15.3%	
農業集落排水事業		1億8,277万円	+4.0%	1億7,826万円	+4.7%	
宅地造成事業		1億350万円	-71.7%	1億168万円	-70.8%	



## 令和3年度に行った主な事業

### 新型コロナウイルス感染症対策

子育て世帯臨時特別給付金 2億3,718万円  
 新型コロナウイルスワクチン接種費 1億8万円  
 臨時福祉給付金事業費 8,606万円

### 笑顔をつなげる

放課後子供健全育成費 1億6,993万円  
 こども医療助成費 6,879万円  
 生活習慣病検診費 4,155万円

### 教育をつなげる

学校ICT推進費 4,167万円  
 英語力向上推進費 2,044万円  
 海洋センター管理運営費 1億5,755万円

### 便利をつなげる

LRT整備費 22億7,262万円  
 祖母井中央地区整備費 2億2,101万円  
 地籍調査費 4,990万円



▲整備された町道打越新田線

### 地域をつなげる

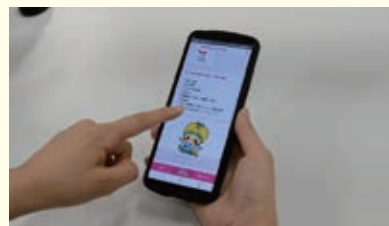
防犯対策費 1,021万円  
 消防団活動費 2,260万円  
 自治振興費 1,338万円



▲新築された芳賀東小学校学童保育施設

### 話題をつなげる

北部第2地区ほ場整備事業費 1億733万円  
 農業担い手育成支援費 1,959万円  
 稲毛田地区ほ場整備事業費 1,208万円



▲新たに開始した母子手帳アプリ「はがまるにこっと♡アプリ」

## 町の財政状況について

令和3年度決算における財政状況は、LRT整備工事など投資的事業の進行によって、将来負担比率が大幅に増加しました。しかし、次年度以降の将来負担比率の見通しでは、国・県からの補助金などの活用によって大幅に改善する見通しです。また、財政力指数についても0.998と、わずかに1を下回りましたが、県内市町における比較では、依然として非常に良い数値をキープしています。

### 1. 経常収支比率(%) 【低いほうが良い】

経常収支比率	79.8
前年度実績	79.5
5カ年平均	80.1
県内市町平均	89.2

自治体の財政構造の弾力性を示す指標で、経常的収入に占める経常的経費の割合を示したものです。この指標が悪化すると、財政の硬直化と呼ばれ、計画的に事業が進められなくなるなど影響が出てきます。



扶助費などが増加したことから、前年度より0.3ポイント上がりました。経常経費は今後も緩やかな増加が見込まれることから、コストの削減や抑制に引き続き取り組みます。

### 2. 実質公債費比率(%) 【低いほうが良い】

実質公債費比率	1.8
前年度実績	1.8
5カ年平均	2.1
県内市町平均	5.5

自治体の年間の標準的収入に占める借金返済額などの負担割合を示すものです。この指標が悪化すると、財政の硬直化が進み、年度ごとの事業の実施に影響が出てきます。



実質公債費率は、県内市町と比較すると低い状況にあります。今後のLRT整備などに伴う借り入れでは、年度ごとの負担に偏りがないように計画的な返済を行っていきます。

### 3. 将来負担比率(%) 【低いほうが良い】

将来負担比率	74.6
前年度実績	該当なし
5カ年平均	14.9
県内市町平均	18.6

自治体の年間の標準的収入に対する将来負担額の割合を示したものです。将来負担額とは、借金(町債残高や今後生じる債務(債務負担行為)の合計から基金等の預貯金を差し引いたものになります。



LRT整備工事などによって町債残高が10億800万円増加したことや、次年度以降の債務が37億6,000万円増加したことが主な増加要因です。次年度以降の国・県補助金の活用やコスト削減により、将来の負担軽減に取り組みます。

※表中にある県内市町平均の数値は、令和2年度の指標を掲載しています。

# 11月は「児童虐待防止推進月間」 心地よい 親子関係を築こう

—虐待のない子育てを進めるために—

園子育て支援課児童福祉係 ☎028(677)1333

虐待等が子どもの心身の成長や発達に悪影響を与えることは、科学的にも明らかになっています。子どもへの「体罰」や「暴言」といった虐待行為が起こることは許されません。令和2年には「体罰は許されないものであること」と法律に規定されました。

では、虐待とはどのようなことを指すのでしょうか、そして、虐待を防ぐにはどうしたら良いのでしょうか。

## 虐待とは

“虐待”と聞くと「殴る」「蹴る」など身体的ダメージを与えることを連想しがちですが、虐待には大きく分けて4つの種類があります。「身体的虐待」の他、言葉で子どもの心を攻撃する「心理的虐待」、子どもの世話を放棄する「ネグレクト」、子どもに性的暴力を与える「性的虐待」があります。

子どもに対して攻撃を与えることだけでなく、何も与えないことも虐待です。

虐待は、どの家庭にも起こり得ます。育児のストレス、経済的な問題、病気や障害など、さまざまな要因が虐待の引き金となると言われています。



### 身体的虐待

殴る、蹴る、叩く、溺れさせる、やけどを負わせる、家の外に締め出す等



### 心理的虐待

言葉により脅かす、無視する、子どもの前で家族に対して暴力をふるう等



### ネグレクト

乳幼児を家に残して外出する、食事を与えない、自動車の中に放置する等



### 性的虐待

子どもへの性的行為、性的行為を見せる、ポルノグラフィティの被写体にする等

## 気持ちを整理するために

親子という近い間柄でも、それぞれの個性や考え方は異なります。接する中で気持ちの行き違いが起こることは当然のことです。そのようなときに、負の感情が虐待に結びつかないようにするため、自分自身や子どもに対する気持ちの整理の仕方を考えてみましょう。

子育ては、一人で行うものではありません。配偶者や親、友人、保育園、子育て支援機関など、頼れる人はたくさんいます。話をすること、相談することが、気持ちを整理する第一歩になるかもしれません。周囲を頼りながら、心地よい親子関係を築きましょう。

## 保護者自身に対するポイント

- イライラしたり、落ち込んだりしたときは、そういう自分の気持ちに気づき、否定せずに認めることが大切です。
- 時間や心に余裕がないときは、深呼吸をして気持ちを落ち着けたり、外に出るなどして気分転換を試みましょう。
- 周囲を頼ると解決することもあります。勇気を持ってSOSを出してみましょう。利用できる支援やサービスが見つかるかもしれません。



## 子ども虐待防止 オレンジリボン運動

子ども虐待防止オレンジリボン運動とは「子ども虐待のない社会の実現」を目指す市民運動のことです。オレンジリボンは、そのシンボルマークであり、オレンジ色は子どもたちの明るい未来を表しています。

オレンジリボンは、子育てを温かく見守り、助ける意思があるということを示します。

子育ての  
悩み

一緒に解決して  
いきましょう！

芳賀チャンネルで  
毎月新エピソードの  
CMを放送中！



## 子どもに対するポイント

- 子どもの気持ちや考えに耳を傾けましょう。「言うことを聞かない」にも、いろいろな理由があります。
- 子どもの成長・発達によっても反応が異なることを理解しましょう。
- 子どもの身の回りの環境を整えてみましょう。
- 注意の方向を変えたり、子どものやる気に働きかけてみましょう。
- 肯定文でわかりやすく伝えましょう。具体的に、お手本を見せてあげましょう。
- 良いこと、できていることを具体的に褒めましょう。

## うまくいかないときも当たり前 まずはご相談ください

どうしたら良いか分からない、煩わしいなど、子どもについてのさまざまな思いを抱えていませんか。

町は、令和2年度から子ども家庭総合支援拠点を設置し、保健師や子ども家庭支援員等による相談支援を強化しています。

保護者自身はもちろん、家族などが、子どもについて「つらい」「助けが必要」と感じたら、どんなことでもご相談ください。どうしたら良いかを一緒に考えていきましょう。

お気軽にご相談ください。



子育てにつらさを感じたら  
おうちでつらいことがあったら  
手助けしたい家庭に気付いたら

町子ども家庭総合支援拠点  
(子育て支援課児童福祉係)

平日8:30~17:15

☎028(677)1333

虐待かも?と思ったら

いち はやく  
児童虐待対応  
専用ダイヤル ☎189  
24時間対応

すぐに近くの児童相談所に通告・相談ができる、24時間対応の全国共通電話番号です。匿名でかけることもでき、通告・相談をした人や内容に関する秘密は守られます。

# 開会式 10月1日(土)



◀オープニングプログラムの町代表炬火走者に古谷康典さん（東高橋、先頭）  
他市町の走者とともに、6月の炬火イベントで芳賀中生徒がまいぎりでこした火を、次の走者に繋ぎました。



◀炬火走者に町出身の元オリンピック選手赤羽有紀子さん  
県内25カ所から採火された炬火を持って次の走者に繋ぎました。



◀祖母井保育園児がいちご一会ダンスを披露  
式典演技の「県民ダンサー」として、いちご一会ダンスコンテスト特別賞を受けた祖母井保育園児が参加しました。



## ソフトボール

成年男子  
第3位

本田技研工業株式会社ソフトボール部



# いちご一会

## 国体正式競技

会期前実施競技 9月10日(土)～19日(月)  
会期中競技 10月1日(土)～11日(火)

### ソフトテニス

荒井 大尚さん  
(祖母井)

### 水球

細野 眞愛さん  
(下延生)



# ライフル射撃

成年男子50mライフル膝射(20発)第7位



上竹 強仁さん  
(東高橋)



阿久津 昌弘さん  
(西高橋)



海賀 竜之介さん  
(東水沼)

- 特集 ①
- 特集 ②
- 特集 ③
- 特集 ④
- 特集 ⑤
- 特集 ⑥
- 特集 ⑦
- 特集 ⑧

# とちぎ国体

いちご一会とちぎ国体の正式競技が行われ、町内在住の選手・監督6人、町内企業が参加しました。県内各地の会場で、熱戦が繰り広げられました。



# ビーチバレー



外松 広美さん  
(下高根沢)



# 家庭から出るごみの処理

私たちが日常、生活する上で必ず考えなければならない問題があります。  
その1つが、毎日排出される「ごみ」の問題です。

☎環境対策課環境対策係 ☎028(677)6041

町では、15年前にごみの分別を解説した「資源物とごみの分別事典」を作成しました。その後、ごみ処理の広域化に伴い、町独自の分別回収方法を記載した改訂版を各世帯に配布しました。改訂後8年が経過し、当時配布した「資源物とごみの分別事典」に掲載されていないごみの分別処理がいくつか発生しています。

今回は、第2弾として、特に迷うことの多い3種類の資源物を取り上げます。皆さんは、これらの分別の仕方をご存じですか。



## その1 ボタン電池とコイン電池

使用後のボタン電池とコイン電池は、回収を行っています。ボタン電池とコイン電池で、回収ボックスの設置場所が異なります。

電池	厚み	記号	出し方
 ボタン電池	厚い	SR・LR・PR	テープを貼って絶縁し、 <u>販売店などに設置されている回収ボックスへ</u>
 コイン電池	薄い	BR・CR	テープを貼って絶縁し、 <u>環境対策課または、芳賀地区エコステーションの窓口へ</u>



## その2 充電式電池

スマートフォンやゲーム機、パソコンなどの充電に使用する充電式電池は、耐用年数が経過したり、故障したりした場合、携帯ショップや家電量販店、環境対策課窓口で回収を行っています。

電極にテープを貼り、絶縁してから回収ボックスに入れます。



## その3 電子たばこと加熱式たばこ

電子たばこ・加熱式たばこは、故障したり、使わなくなったりした場合、ごみとして収集に出すことはできません。環境対策課窓口または、芳賀地区エコステーションに持ち込みをしてください。持ち込む際には、他のごみと混ぜず、係員への手渡しをお願いします。



小型電池や充電式電池、電子たばこを、他のごみと一緒に出すと、ごみ処理の施設や設備で火災発生の原因になることがあります。これは、収集運搬するときに収集車で圧縮したり、破砕機で破砕したりしたときに圧力がかかり爆発するからです。

分別して出された電池やバッテリーはリサイクルされます。家庭から出るごみをひと手間かけて分別し、何事にも負荷がかからない社会にしていきませんか。

# 新型コロナウイルス関連情報

図新型コロナウイルス感染症対策係 ☎028(678)8773

## 新型コロナワクチン接種に関する情報（10月25日現在）

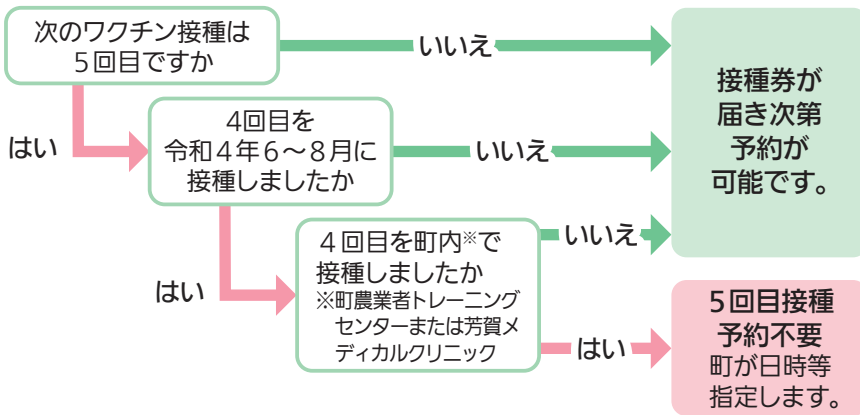
### ■オミクロン株対応ワクチン（2価ワクチン）について

オミクロン株対応ワクチンは、従来株ワクチンを上回る重症化予防効果や感染予防効果などが期待されています。また、今後の変異株に対しても有効である可能性が高いとされています。

- 〈対象者〉 2～4回目接種を完了した12歳以上の人
- 〈接種間隔〉 前回の接種日から3カ月経過後 ※5カ月から短縮
- 〈接種回数〉 1回
- 〈使用するワクチン〉 ファイザー社またはモデルナ社製のオミクロン株対応ワクチン

前回接種時期	接種券等発送時期
6月まで	送付済
7月	11月上旬
8月	11月中旬
9月	11月下旬

※令和4年6～8月に4回目のワクチンを町内で接種した人は、あらかじめ「接種日時」等を町で指定します。詳細は、接種券に同封の通知をご確認ください。



こんな時は  
町新型コロナワクチン  
コールセンターへ  
☎028(678)8773

- 対象の時期になっても接種券が届かない
- かかりつけ医や県営接種会場で接種する等、発送時期より早期に接種券が必要

インフルエンザワクチン予防接種は同時接種可能です。

### ■町集団接種について

日程	使用ワクチン	【場所】町農業者トレーニングセンター 【時間】火・水・木曜日 13:30～16:00 日曜日 9:00～11:30 ※完全予約制
11月1日(火) 16日(水) 2日(水) 17日(木) 8日(火) 22日(火) 9日(水) 24日(木) 10日(木) 27日(日) 13日(日) 29日(火) 15日(火) 30日(水)	ファイザー社製 オミクロン株 対応 (BA.4 / 5)	

- ※1・2回目の接種を希望する人も予約受付中です。1・2回目は、従来株ワクチン（ファイザー社製）での接種となります。予約は、町新型コロナワクチンコールセンター☎028(678)8773へお申し込みください。
- ※集団接種の日程での調整が難しい場合は、町内の指定医療機関（芳賀メディカルクリニック）での個別接種が可能です（3～5回目接種のみ）。予約は、町新型コロナワクチンコールセンター☎028(678)8773へお申し込みください。

**電話予約**  
町新型コロナワクチンコールセンター  
☎028(678)8773  
平日 8:30～17:00

**インターネット予約**  
インターネットは24時間予約可能です  
☞予約受付サイト

### ■県営接種会場での接種について

県営の接種会場に関する情報は県ホームページをご確認ください。



### ■乳幼児のワクチン接種について

- 対象：生後6カ月以上4歳以下の人
- 接種券：11月1日発送予定
- 接種回数：3回



※詳細は、接種券に同封の通知をご確認ください。

特集 ①  
特集 ②  
特集 ③  
特集 ④  
特集 ⑤  
特集 ⑥  
特集 ⑦  
特集 ⑧

# はがタウン インフォメーション



11月の納税  
◎固定資産税 4期  
◎国民健康保険税 5期  
◎介護保険料 5期  
◎後期高齢者医療保険料 5期  
納期限:11月30日(水)  
閏税務課納税係  
☎028(677)6035

人のうごき  
令和4年9月末日現在  
(住民基本台帳登録者数)  
人口……………15,564人(+ 2人)  
男……………7,906人(+ 9人)  
女……………7,658人(- 7人)  
世帯数……………5,845戸(+ 8戸)  
◎転入………37人 ◎転出………30人  
◎出生………11人 ◎死亡………16人

## 施設休館・利用停止

ご理解とご協力をお願いします。

### 【生涯学習センター水橋分館】

耐震基準を十分に満たしていないため、休館しています。令和5年1月まで改修工事を行い、令和5年4月から利用を再開する予定です。

※指定避難所は「旧水沼小学校」

閏町民会館 ☎028(677)0009

### 【町体育館】

区画整理事業により取り壊し予定のため、今後の利用を停止します。

閏武道館 ☎028(677)5155

## 人材募集

### 芳賀中部上水道企業団職員

採用人数／1人程度

受験資格／芳賀町、益子町、市貝町のいずれかに住所があり、平成7年4月2日以降に生まれた人で、高校卒業以上の人(令和5年3月31日までに卒業見込の人を含む)

1次試験／12月11日(日)、芳賀中部上水道企業団事務所内、教養試験・性格特性検査

申込／11月18日(金)までに、採用試験申込書、写真(4cm×3cm)2枚、最終学校の卒業(見込)証明書、成績証明書を持参

採用日／令和5年4月1日

閏芳賀中部上水道企業団総務係  
☎028(677)1661

### 芳賀地区広域行政事務組合職員

採用人員／1人(一般事務職)

受験資格／平成4年4月2日以降に

生まれ、高校卒業以上の学歴を有する人(令和5年3月までに卒業見込の人を含む)

試験／【第1次試験】12月11日(日)筆記試験(一般教養試験)、適性検査【第2次試験】12月27日(火)※詳細は1次試験合格者宛て通知

試験会場／芳賀地区広域行政センター  
申込／11月9日(水)～29日(火)に、職員採用試験申込書を持参または郵送(申込書は芳賀地区広域行政事務組合総務課、ホームページでダウンロード)※郵送の場合は11月29日(火)必着

閏芳賀地区広域行政事務組合総務課庶務企画係  
☎0285(82)9151

### 町シルバー人材センター会員

屋内作業、屋外清掃、草取りなどの作業ができる会員を募集しています。女性会員も募集中です。入会説明会は随時開催しています。お気軽にお問い合わせください。

対象／健康で働く意欲のある町内在住の60歳以上の人

閏町シルバー人材センター  
☎028(677)0246

## お知らせ

### 防災行政無線を使用した 全国一斉情報伝達訓練

日時／11月2日(水)10:00

試験放送内容／①チャイム音②「これはアラートのテストです」を3回繰り返し③「こちらははがまちです」を1回④チャイム音

閏総務課地域安全対策係  
☎028(677)6029

### 令和5・6年度町競争入札参加 資格審査申請(物品・役務)

受付期間／12月1日(木)～15日(木)

対象／物品・役務

様式／町指定様式(A4サイズ)※要領・様式は、ホームページでダウンロードできます。

提出方法／持参または郵送(当日消印有効)

有効期間／令和5年4月1日～令和7年3月31日

閏総務課管財係  
☎028(677)6011

### 秋の全国火災予防運動 11月9日(水)～15日(火)

#### お出かけは マスク戸締り 火の用心

これからの季節は空気が乾燥し火災が発生しやすくなります。

- ・火の取り扱いには十分注意しましょう。
- ・住宅では火を使う場所だけではなく、建物の周辺にも燃えやすいものは置かないようにしましょう。
- ・火災による逃げ遅れをしないよう住宅用火災警報器を設置しましょう。

※消火器や住宅用火災警報器の悪質な訪問販売が発生していますので、十分にご注意ください。

住宅用火災警報器のアンケートにご協力ください▶



閏芳賀地区広域行政事務組合消防本部真岡消防署芳賀分署

☎028(677)0212



## 町犯罪被害者等支援条例(案)のパブリックコメント募集

応募期間／11月9日(水)まで  
 閲覧場所／役場総務課、町民会館、生涯学習センター、総合情報館、武道館、町工業団地管理センター※町ホームページにも掲載しています。  
 応募方法／意見提出用紙に住所、氏名などを明記して総務課に提出※電話などによる口頭での意見提出はご遠慮ください。  
 総務課地域安全対策係  
 ☎028(677)6029

## 公用車払下げ(せり売り)

物件／ホンダアクティトラック(登録:平成12年3月普通、車検:令和6年3月29日まで、走行距離:90,478km※令和4年10月現在、状態:良)  
 払下条件／①有償②名義変更等諸費用は払下げ希望者負担※詳細は

町ホームページ  
 提出書類／せり売り参加申込書兼誓約書、入札書(町ホームページからダウンロードまたは総務課窓口)  
 対象／県内に住所を有する個人または法人  
 申込締切／11月28日(月)  
 開札日／11月29日(火)  
 総務課管財係  
 ☎028(677)6011

## 町営住宅入居者募集

入居期日／12月上旬(予定)  
 戸数／1戸(3DK)※祖母井48-3  
 賃料／20,200円~39,600円(所得に応じて決定)  
 申込資格／次の全てに該当する人  
 ①町内在住、在勤者②町税を滞納していない③同居の親族がいる(例外あり)④収入基準(月額)が158,000円以下である(例外あり)⑤暴力団関係者でない  
 決定方法／書類審査・現地調査※適

合者多数の場合は選考または抽選  
 申込期間／11月4日(金)~17日(木)  
 申込方法／町営住宅入居申込書に必要書類を添付し、都市計画課へ提出(郵送可)  
 都市計画課都市計画係  
 ☎028(677)6020

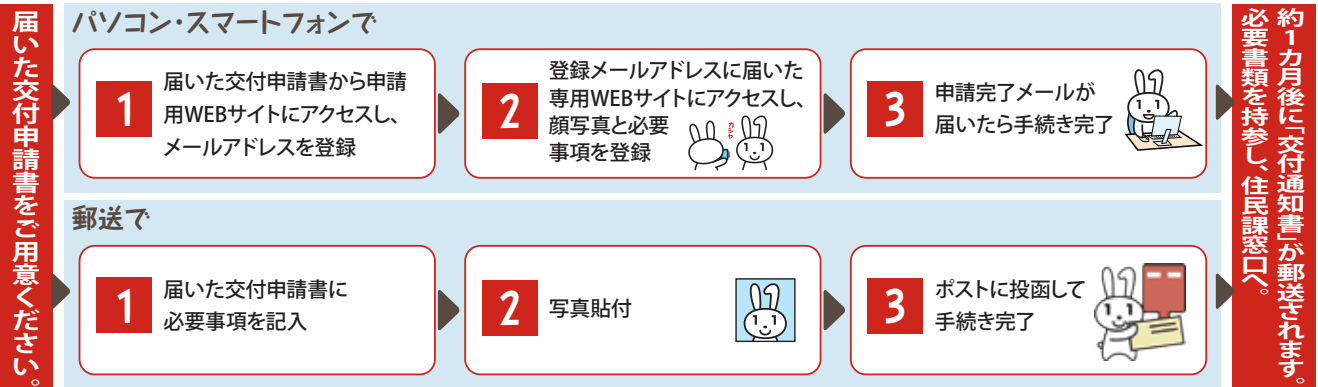
## マイナンバーカード出張申請サポート

新型コロナワクチン接種会場で、マイナンバーカードの申請サポートを行います。この機会にぜひ申請をご検討ください。  
 期日／11月13日(日)、27日(日)、12月11日(日)、18日(日)  
 時間／9:00~12:00  
 場所／町農業者トレーニングセンター  
 内容／マイナンバーカード申請補助、マイナポイント案内など  
 町住民課住民戸籍係  
 ☎028(677)6014



## マイナンバーカードを作りましょう!

町住民課住民戸籍係 ☎028(677)6014



マイナンバーカードを取得した人は、申し込みや登録によりキャッシュレス決済サービスで使える20,000円分のポイントがもらえます。

延長しました!  
 12月31日(土)までにマイナンバーカードの申請をすると

# 最大 20,000円分のマイナポイントがもらえます!

マイナンバーカードの新規取得等で 5,000円分 + 健康保険証としての利用申し込みで 7,500円分 + 公金受け取り口座の登録をすると 7,500円分



マイナポイント 🔍

▲詳細は、マイナポイント事業ホームページ

お問い合わせ

マイナンバー総合フリーダイヤル

マイナンバー

☎0120-95-0178

[音声ガイダンスに従って「5番」を選択してください。全日9:30~20:00]

## お知らせ

### 就活フェア2022in芳賀町

求職者の町内企業への就職促進および正規雇用化を図るため、町と真岡公共職業安定所で就活フェアを開催します。詳細は、町ホームページをご確認ください。

日時／11月21日(月)14:00～16:00

場所／町工業団地管理センター

対象／①一般求職者②令和5年3月卒業予定の大学・短大・高専・専門学校等の卒業予定者

商工観光課商工係

☎028(677)6018



令和4年度

### 二十歳のつどい参加受付

民法改正により、成年年齢が18歳に引き下げられました。成人式を「二十歳のつどい」に改称し、これまでと同様に20歳を対象に開催します。対象者には通知を送りました。参加を希望する人は参加届を提出してください。

期日／令和5年1月8日(日)

対象／平成14年4月2日～平成15年4月1日生まれの人で、芳賀中学校卒業生または町内在住者

締切／11月4日(金)

提出先／町民会館、生涯学習センター

商工観光課商工係 ☎028(677)0009

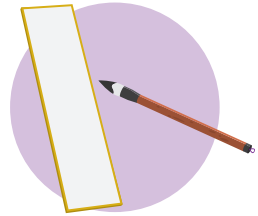
### 「文芸芳賀」第33号作品募集

募集作品／随筆、詩、短歌、俳句、川柳  
投稿料／1部門1,000円、2部門以上2,000円

締切／11月26日(土)

発行／令和5年3月予定

商工観光課 ☎028(677)0009



### 全国一斉 女性の人権ホットライン 強化週間

11月18日(金)～24日(木)

8:30～19:00

(土、日曜日は、10:00～17:00)

電話相談 ☎0570(070)810

国土宮都宮地方務局栃木県人権擁護委員連合会

### イベント・講座

#### 三遊亭好楽・三遊亭小遊三・立川談笑 落語三人会



「笑点」でもお馴染みの三遊亭好楽と三遊亭小遊三、古典落語に現代の息吹を吹き込む立川談笑による豪華落語会をお楽しみください。

日時／令和5年1月15日(日)14:00開演

場所／町民会館ホール

前売り券／11月12日(土)発売、3,500円

商工観光課 ☎028(677)0009

### 原油価格および物価高騰対策支援金

期限／12月28日(水)

備考／申請書等は町ホームページでダウンロードできます。

#### ■中小企業等

対象／中小企業信用保険法第2条に規定する中小企業者または小規模企業者に該当し、町内に主たる事業所を有する法人または個人

補助金額／

売上高	支援金額
1,000万円以上の者	5万円
600万円以上1,000万円未満の者	4万円
200万円以上600万円未満の者	3万円
100万円以上200万円未満の者	2万円
100万円未満の者	1万円
開業から決算期を迎えていない法人 令和4年1月以降に開業した個人	1万円

※法人は、直近の法人税確定申告書および法人事業概況説明書の写し、個人は、令和3年分の確定申告書および収支内訳書の写しで売上高を確認します。



詳細は町ホームページ▶

商工観光課商工係

☎028(677)6018

#### ■農業者向け

対象／町内に住所を有し、営農する法人または個人の農業者

補助金額／

農業収入金額	支援金額
1,000万円以上の者	5万円
600万円以上1,000万円未満の者	4万円
200万円以上600万円未満の者	3万円
100万円以上200万円未満の者	2万円
100万円未満の者	1万円
開業から決算期を迎えていない法人 令和4年1月以降に就農した個人	1万円

※法人は、直近の事業年度の確定申告書類、個人は、令和3年分の確定申告書類の写しで農業収入額を確認します。

※申請には印鑑・通帳の写しが必要です。



詳細は町ホームページ▶

農政課農業振興係

☎028(677)1110

## 筆ペン講座(全2回)

筆ペンできれいな文字を書きませんか。初心者の受講もお待ちしております。

開催日/12月10日(土)、令和5年1月21日(土)

時間/10:00~12:00

場所/生涯学習センター

対象/町内在住、在勤者

材料費/200円程度

定員/8人

申込/11月15日(火)まで

町民会館 ☎028(677)0009

## 大人チャレンジクラブ参加者募集

「未来に残したい伝統食」について学びます。

対象/20歳以上の町内在住・在勤者

場所/生涯学習センター調理室

内容/

内容	日時	材料費
ヘルシーで美味しいおせち料理に挑戦	12月17日(土) 9:30~11:30	1,500円程度
味噌作り	1月14日(土) 9:30~11:30	1,000円 (味噌2kg分)

定員/8人ずつ※定員を超えた場合は抽選

募集/11月15日(火)~22日(火)

町生涯学習センター

☎028(677)0306

## 生涯学習講演会

性的指向や性自認にかかわらず、誰もが自分らしく生きられる社会の実現に向け、私たちは何をしたらよいか一緒に考えてみませんか。申し込みは不要です。

日時/11月26日(土)13:30~15:30(13:00開場)

場所/町民会館ホール

演題/多様な性と性的マイノリティ

講師/前川直哉氏(福島大学教育推進機構高等教育企画室准教授)

入場料/無料

町民会館 ☎028(677)0009

## 健康福祉掲示板

### 脳の健康教室「がんばる脳<sup>のう</sup>」

9~11月は芳賀赤十字病院のリハビリ専門職による認知症予防の講話と体験があります。11月は、言語聴覚士と一緒に、口や耳を使って症予防を体験します。

日時/11月29日(火)13:30~15:30

場所/温泉健康センター

対象/65歳以上の町内在住者

持ち物/飲み物、室内運動靴、動きやすい服装で参加

町健康福祉課地域包括支援センター係  
☎028(677)6080



### 11月の栄養相談・こころの相談(予約制)

【栄養相談】10日(木)

【こころの相談】9日(水)、18日(金)

町健康福祉課健康係

☎028(677)6042

### 11月の休日・祝日当番薬局

3日(木)	とちぎ薬局芳賀店 (市貝町上根162-5) ☎0285(81)6822
13日(日)	ファミリー薬局 (祖母井1708-28) ☎028(677)5008
20日(日)	つくも薬局芳賀 (祖母井南3-1-7) ☎028(678)5895
23日(水)	ピノキオファーマシーズ市貝赤羽店 (市貝町赤羽2658-22) ☎0285(81)7505

### 後期高齢者健康診査個別健診

対象/75歳以上の人で、栃木県後期高齢者医療の被保険者である町内在住者(対象者には個別通知を送付)※ただし次のいずれかに該当する人は除きます。①令和4年度中に75歳に達する人②令和4年度中に同一項目の健診(総合検診・人間ドック)を受診した人③施設に入所している人④糖尿病等の生活習慣病で医療機関において受診または治療を受けている人

期間/11月30日(水)まで

指定医療機関/松谷内科胃腸科クリニック、和久医院、金子内科クリニック、芳賀メディカルクリニック、芳賀中央病院(市貝町)

料金/無料

受診の流れ/①健康福祉課に申し込みをして受診票を受け取る②本人が医療機関に予約する③受診票を持って医療機関で受診する

町健康福祉課健康係

☎028(677)6042

### 11月12日~25日 「女性に対する暴力をなくす運動」

#### 性暴力を、なくそう

相手の望まない性的な行為は、性暴力です。性暴力は、性別や年齢にかかわらず起こります。身近な人や交際相手、配偶者から被害を受けることもあります。つらいことや不安なことは、ひとりで抱え込まず、まずは相談してください。

相談機関/

とちぎ男女共同参画センター相談ルーム  
☎028(665)8720

県東健康福祉センター

☎0285(82)2139

認定NPO法人ウイメンズハウスとちぎ  
☎028(621)9993

とちぎ性暴力被害者サポートセンターとちエール  
#8891

## 健康福祉揭示板

### 特定疾患福祉手当の申請

**対象**／10月1日時点で町内に住所があり、県発行の指定難病特定医療費受給者証(小児慢性特定疾病医療受給者証含む)の交付を受けている人、またはその保護者(毎年度1回の支給)

**支給額**／20,000円

**持ち物**／指定難病特定医療費受給者証または小児慢性特定疾病医療受給者証・申請者の金融機関通帳

**受付期間**／令和5年2月28日(火)まで※毎年度申請が必要です。昨年度申請した人でも申請がないと支給となりませんので必ず申請してください。

健康福祉課福祉係

☎028(677)1112

### ―補助人数に上限があります― 町国民健康保険・後期高齢者医療保険 人間ドック・脳ドック補助金

**対象**／①町国民健康保険の被保険者で35歳～74歳の人(10月24日現在残り109人)②後期高齢者医療保険の被保険者で75歳以上の入方(10月24日現在残り20人)※町内在住者で、世帯員に町税の滞納および所得未申告がなく、令和4年度内に町が実施する他の検診等で同種類の検診項目を受診していないことが条件です。

**受診の流れ**／①個人で検診機関に受診の予約②町健康福祉課で補助金の交付申請※印鑑と保険証を持参③後日、交付決定通知書と受診票が届く④受診日当日、受診票・特定健診受診券を検診機関に提出して受診

**助成金額**／20,000円(人間ドック・脳ドックのいずれかに対し、同年度内に1回限り)

**申請受付**／令和5年1月31日(火)まで

**受診期間**／令和5年2月28日(火)まで

**備考**／申請から交付決定まで2週間程度かかりますので、余裕を

持って受診の1カ月程度前の申請をお願いします。検診費用にはオプション検査の費用は含まれません。個人負担額は、検診費用に消費税を加え、助成金20,000円を差引いた額です。

健康福祉課健康係

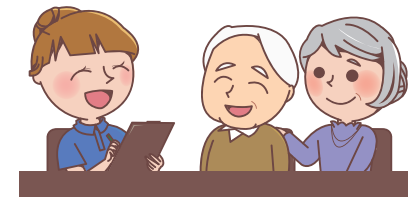
☎028(677)6042

### 後期高齢者(75歳以上)の家庭訪問

高齢になっても元気に過ごせるよう、介護保健サービスや検診を受けておらず、医療機関も受診していない75歳以上の人を対象に、家庭訪問を実施しています。対象となる人には、事前に電話のうえ、地域包括支援センター系の看護師が訪問して健康状態の把握などを行います。ご協力をお願いします。

健康福祉課地域包括支援センター係

☎028(677)6080



### 歯周疾患検診を受けましょう

**対象**／30～80歳の町内在住者※令和5年3月31日現在

**内容**／問診、歯と歯肉の検診、結果に応じたアドバイス

**検診料金**／自己負担400円※70歳以上、生活保護、住民税非課税世帯の人は無料

**検診期間**／令和5年1月31日(火)まで

**受診方法**／医療機関に直接予約(ただし受診票が必要です)

**受診票**／30・35・40・45・50歳代・60・65・70・76・80歳の年齢の人には郵送済みです。それ以外の年齢の人は健康福祉課へお申し込みください。

**実施医療機関**／

実施医療機関名	所在地	電話番号
今井歯科医院	祖母井509-4	028(677)0118
小林歯科クリニック	祖母井南1-7-1	028(677)1900
やなぎだ歯科クリニック	下高根沢3859-2	028(677)4755
塩田歯科医院	西水沼433	028(678)0002
たけざわ歯科医院	下高根沢3919-407	028(678)5800
祖母井・熊倉デンタルクリニック	祖母井1048-6	028(666)4182
なかの歯科・矯正歯科クリニック なかのキッズデンタル	上延生533-1	028(677)8241

健康福祉課健康係 ☎028(677)6042

### 11月の介護カフェ ☕

**日時**／18日(金)10:00～12:00

**場所**／すずらん(祖母井)

**内容**／介護や認知症についての茶話会

**対象**／認知症の人やその家族、介護の経験がある人、介護に関心がある人

**申込**／地域包括支援センター係に電話  
健康福祉課地域包括支援センター係  
☎028(677)6080

### 11月は栃木県糖尿病 予防・重症化防止強化月間

1に予防、2に検診  
しっかり治療で糖尿病阻止

- ・11月14日(月)世界糖尿病デー
- ・11月13日(日)～19日(土)  
全国糖尿病週間

## 子育て

### 11月の乳幼児健診・相談

【4カ月児健診】

30日(水)※令和4年7月生

【6カ月児相談】

30日(水)※令和4年4月・5月生

【10カ月児健診】

16日(水)※令和3年12月・令和4年1月生

【1歳6カ月児健診】

2日(水)※令和3年4月・5月生

受付時間／個別通知に記載

場所／町保健センター

園子育て支援課子育て世代包括支援センター係

☎028(677)6040

### 子育て支援施設

各施設ホームページにイベントの予定などを掲載しています。

子育て支援センターあっとほーむ

園あっとほーむ

(生涯学習センター内)

☎028(677)8400



<https://k-oneta6.wixsite.com/mysite>

子育てひろばぴよぴよ

園ぴよぴよ

(モテナス芳賀内)

☎028(677)0110



<http://sien677.blog99.fc2.com/>

## 相談

### 行政相談・人権相談

日時／11月15日(火)13:30~16:00

場所／町農業者トレーニングセンター

園企画課情報広報係

☎028(677)6099

住民課住民戸籍係

☎028(677)6014

### 心配ごと相談

日時／毎週火曜日13:30~16:00

(前日17:00までに電話予約)

場所／町農業者トレーニングセンター

園町社会福祉協議会

☎028(677)4711

### 生活困窮者自立相談

生活保護を受けていない人で、最低限度の生活を維持することができなくなるおそれのある人が対象です。相談員と一緒に考え、解決へのお手伝いをします。

日時／毎週月~金曜日9:00~16:00

場所／健康福祉課福祉係

園健康福祉課福祉係

☎028(677)1112

### 第3回法律相談

弁護士1人と心配ごと相談員2人が対応する無料相談です。

日時／12月6日(火)13:30~16:00

場所／町農業者トレーニングセンター

定員／先着5人(1人30分程度)

予約受付／11月28日(月)まで

園町社会福祉協議会

☎028(677)4711

税

人材募集

お知らせ

イベント講座

健

康

子

育

て

相

談

タウンレポート

文芸・お便り



## 道の駅はが [友遊はが・ロマンの湯] インフォメーション

友遊はが☎028(677)6000 ロマンの湯☎028(677)4126

水曜日定休



ホームページ



Instagram



Twitter

### 芳賀温泉ロマンの湯11月3日(木)~6日(日) リニューアルオープンフェスティバル

11月3日(木)記念タオル進呈先着300人

11月3日(木)~6日(日)

- ・回数券特別割引販売
- ・ロマンカードWポイント
- ・ドコモショップ協賛事業ガラガラ抽選会



### 宇都宮餃子寿限無 道の駅はが西棟フードコート 11月3日(木)オープン

オープン当日の来店者に中華スープ1杯サービス

※新型コロナウイルスの影響により、内容に変更が生じる場合があります。

### 道の駅はが 地産地消まつり11月3日(木)~6日(日)

11月5日(土)

9:00 お楽しみ抽選会(2,000円以上お買い上げの先着300人)

10:30 芳賀オカリナ教室の演奏

11:30 豊田尚史さん(下延生)によるフルート演奏

11月6日(日)

9:00 ブルーベリー苗木配布(2,000円以上お買い上げの先着100人)

9:30~ 大鍋けんちん汁限定500食

9:00~15:00 チャリティーハンドメイドクラフトマルシェ物産館では、新商品を各種取り揃えています。





## 6/20 更生保護の分野で 法務大臣から感謝状

大谷津征子さん(芳志戸)が、犯罪の非行や防止など更生保護と温かな地域づくりに尽力されたとして法務大臣から感謝状を受けました。約30年にわたり、更生保護女性会に所属し、子育て支援や地域づくりにおいて、更生保護理解促進に尽力してきたことが認められたものです。



## 9/14 芳賀中学校で はがまるふるさと大学開校式

はがまるふるさと大学とは、学校と行政と地域が一体となり、町の将来を担う生徒を育成する取り組みのことで、芳賀中学校と役場をオンラインでつなぎ、学長である見目町長の講話がありました。今後、町を知るための町職員等による基礎講座や職場体験学習などが行われます。



## 9/18 町 B & G 海洋センター 海ゴミゼロフェスティバル

海ゴミゼロフェスティバルとは、B&G財団が行う未来にきれいな海を残すための海洋ゴミ削減に向けたプロジェクトのことです。真岡市出身の世界選手権大会バタフライ銀メダリスト水沼尚輝選手が町B&G海洋センターに会場し、海洋ゴミに関する講話の後、水泳の模範演技を披露しました。



## 9/21 明治安田生命保険相互会社から 健康づくりに向けた寄附金贈呈

町と包括連携協定を結ぶ明治安田生命保険相互会社から町へ「私の地元応援基金」として404,000円が寄附されました。寄附金は、健康増進に関する町の事業などに使用されます。



## 9/21~30 秋の交通安全県民総ぐるみ運動

下原新町東芳賀バイパス沿道、道の駅はが入口、西水沼交差点北の町内主要の交差点で、交通安全運動街頭広報が行われました。交通安全協会各支部の皆さんや町内駐在所役員が中心となり、スピード注意やシートベルト着用などのプレートを掲げ、交通安全を呼び掛けました。



## 9/22 自治会連合会と町執行部との 地域課題検討会

町農業者トレーニングセンターで地域課題検討会が行われました。自治会連合会と町執行部との懇談会として開催されていたものを改称して行われたもので、相互連携を深めるために毎年開催されています。安全安心なまちづくり、LRTの利用促進について、活発な意見交換が行われました。



「芳賀チャンネル」で町のさまざまな話題を放送中! 加入は宇都宮ケーブルテレビ ☎028(638)8092まで

# はがの文芸

町文化協会では短歌・俳句・川柳の各種講座を開催しています。詳細は町民会館まで

☎028(677)0009

## 短歌 「芳賀短歌会」

頑なに農に励んだ夫は亡き  
実り間近な稲穂に思ふ

山本 妙子(上延生)

老いは先ず齒と目に次いで腰に来て  
夫婦共嘆き合うなり

鈴木 みき(東高橋)

## 俳句 「町民俳句講座」

廃校の本扉の香り漂へり

稲川 清子(与能)

はらからの集合写真秋日和

大村 かし子(下高根沢)

## 川柳 「お楽しみ川柳」

解禁かスーツケースが顔を出す

山本 美枝子(稲毛田)

何もかも諦めてみて楽になり

大谷津 眞記子(芳志戸)

きりさめと言いつつ屋外の農作業  
出来ずに暫し書物を開く

荷見 泰一(芳志戸)

蟬の声聞きつつ行けば山間に  
赤の水引草今年も咲けり

岡田 ツヤ子(西水沼)

切り株を土に鋤き込み田を仕舞ふ

福武 幸子(下延生)

メロン買ふ茨城弁の強き店

阿久津 勝利(宇都宮市)

※「町民俳句講座」参加者

八十半緋鬼に戻ってウラス会

小林 正孝(祖母井)

政治家は選挙が無いと動かない

石川 文治(市貝町)

※「お楽しみ川柳」参加者

税

人材募集

お知らせ

イベント講座

健

康

子育て

相

談

タレントレポート

文芸・お便り



## あなたの声を聞かせてね! お便り待ってます!

●身近な出来事や町に関する要望・意見

芳賀町文化協会会長

駿河富夫さん(稲毛田)からの投稿

瀬戸内寂聴さんの著作を読んで

寂聴さんは、若さの秘訣に“心にわだかまりを持たないこと”、つまり、くよくよしないことを挙げたそうです。毎日、腹の立つことなどはいっぱいあるのだから、昔のことや済んだことは忘れる。そう決めたら気持ち楽になったとのことでした。

なるほど、と感心しました。幸せとは自分で作り上げることですね。皆さんはいかがでしょう。



高松イクさん(下高根沢)



吉永サツキさん(稲毛田)

高松イクさん(下高根沢)からの投稿

脳の健康教室「かんばる脳〜」が町民会館で行われ、芳賀赤十字病院の理学療法士の先生による認知症予防の講話と体験指導がありました。生活習慣・日常生活のリズムを整えること、考えながら動くこと、転ばないことなど、当たり前のことが認知症予防につながるそうです。2つの事が同時にできなくなることが認知症の始まりとのことでした。実際に聞いて体験して、大変勉強になりました。

「予防には 生活リズム 整える」



鈴木モコさん(西高橋)

放送開始時間	11/7 <sup>日</sup> ~13 <sup>日</sup> ナビゲーター:加納聡	11/14 <sup>日</sup> ~20 <sup>日</sup> ナビゲーター:手塚優希	11/21 <sup>日</sup> ~27 <sup>日</sup> ナビゲーター:鈴木崇広	11/28 <sup>日</sup> ~12/4 <sup>日</sup> ナビゲーター:阿久津真淑
① 6:00 ② 8:00 ③ 10:00 ④ 12:00 ⑤ 14:00 ⑥ 16:00 ⑦ 18:00 ⑧ 20:00 ⑨ 22:00	<p><b>芳賀 Navi</b></p> <p>News ◆ちょいサボ認知症番組作成 試写会 ◆大谷津征子さん 法務大臣感謝状 ◆かくれんぼ梨収穫祭 ◆東高橋コキア ◆各保育園認定こども園 運動会</p> <p>お知らせ 芳賀町民の歌</p>	<p><b>芳賀 Navi</b></p> <p>News ◆防災訓練 ◆町更生保護女性会が町内小中 学校にチューリップ球根寄贈 ◆LRT停留場壁面個性化 ワークショップ ◆西水沼コスモス ◆各小学校運動会</p> <p>イラスト紹介 お知らせ 芳賀町民の歌</p>	<p><b>芳賀 Navi</b></p> <p>News ◆町戦没者追悼式 ◆ガーデニング講座 ◆ハロウィンクッキング ◆グリーンツーリズム(第2弾) サツマイモほり ◆安全安心まちづくり 真岡地区のつどい</p> <p>子育てガイド お知らせ 芳賀町民の歌</p>	<p><b>芳賀 Navi</b></p> <p>News ◆町総合情報館に 彬子女王殿下が訪問 ◆赤穂亮選手芳賀町で練習 ◆増淵哲夫さんが全国公民館 永年勤続職員表彰</p> <p>道の駅はがへようこそ スポーツ大好き お知らせ 芳賀町民の歌</p>
◆午前6時から2時間おきに番組が始まります。 ◆1日9回同じ番組を放送しています。 ◆1サイクル120分構成。 ◆テレビ内番組表をご利用ください。(原則毎週日曜日更新) ◆番組内容は予告なく変更する場合があります。ご了承ください。	<p><b>ピッコアツアツニユース</b></p> <p>~みずはし保育園運動会~</p>	<p><b>ピッコアツアツニユース</b></p> <p>~祖母井保育園運動会~</p>	<p><b>ピッコアツアツニユース</b></p> <p>~町・自主防災組織合同防災訓練~</p>	<p><b>ピッコアツアツニユース</b></p> <p>~保育園・認定こども園ミニ運動会~</p>
	<p><b>みんなの民話</b></p> <p>豆大尽・サルとカニの伊勢参り</p>	<p><b>芳賀町役場から こんにちは</b></p> <p>各課からのお知らせ</p>	<p><b>ふくしの部屋</b></p> 	<p>・認定こども園のふ幼稚園 ・認定ひばりこども園 ・みずはし保育園 ・祖母井保育園</p>
	<p><b>はがタウンインフォメーション</b></p>	<p><b>はがタウンインフォメーション</b></p>	<p><b>はがタウンインフォメーション</b></p>	<p><b>はがタウンインフォメーション</b></p>
	<p><b>体験×LRT ドライバー編</b></p>	<p><b>体験×LRT 利用者編</b></p>	<p><b>体験×LRT 車両紹介編</b></p>	<p><b>LRT導入後の交通ルール ドライバー編</b></p>
エンジョイ スリム体操	<p><b>Let's!家トレ</b></p> <p>~初級+中級(筋トレ)編①~</p>	<p><b>Let's!家トレ</b></p> <p>~初級+中級(筋トレ)編②~</p>	<p><b>Let's!家トレ</b></p> <p>~上級(サーキット)編~</p>	<p><b>Let's!家トレ</b></p> <p>~初級編~</p>
① 7:45 ② 9:45 ③ 11:45 ④ 13:45 ⑤ 15:45 ⑥ 17:45 ⑦ 19:45 ⑧ 21:45 ⑨ 23:45	<p><b>テレビで生きがいサロン</b></p> <p>~稲毛田サロン~</p>	<p><b>テレビで生きがいサロン</b></p> <p>~東水沼サロン~</p>	<p><b>テレビで生きがいサロン</b></p> <p>~西高橋サロン~</p>	<p><b>テレビで生きがいサロン</b></p> <p>~芳志戸サロン~</p>
	<p><b>エンジョイスリム体操 2020 Part 10</b></p>	<p><b>エンジョイスリム体操 2020 Part 1</b></p>	<p><b>エンジョイスリム体操 2020 Part 2</b></p>	<p><b>エンジョイスリム体操 2020 Part 3</b></p>
① 14:00 ② 20:00				<p><b>議会中継</b> (当日20:00・翌日14:00)</p>

11月ごみカレンダー 園環境対策課 ☎028(677)6041

収集地区	祖母井・稲毛田 上稲毛田・給部 芳志戸・ハツ木	上延生・下延生 与能・打越新田 東高橋・西高橋	下高根沢 東水沼 西水沼・北長島
分類	上記黒字の地区は火・金 上記色字の地区は月・木		
もえるごみ	16日(水)	17日(木)	18日(金)
もえないごみ・ びん類・衣類布類	8日(火) 22日(火)	9日(水) 24日(木)	10日(木) 25日(金)
家庭粗大ごみ 個別回収	30日(水)(22日(火)までに事前申込が必要)		

庁舎の業務案内

業務時間	業務内容	問い合わせ
平日 8:30~17:15	通常業務	各課
窓口一部延長(第1・3木曜日のみ) 17:15~19:15	住民票・印鑑証明書・戸籍謄抄本の発行、 印鑑登録、マイナンバーカード交付のみ	住民課 ☎028(677)6014
土日祝 8:30~17:00	死亡届など 戸籍関係の届出のみ	日直室 ☎028(677)1111
11月19日(第3土曜日) 8:30~12:00	3日前までに 担当課に要予約	各課

「広報はが」個別郵送します 新聞をお取りでない世帯には、個別に郵送しますので、企画課情報広報係☎028(677)6099までご連絡ください。

