



10月8日(日) 芳賀町町制施行70周年および芳賀・宇都宮LRT開業記念 町民大運動会

特集① 守ろう！子どもの明るい未来

- ② 防災特集4 町と自主防災組織合同防災訓練
- ③ 使ってみよう tota
- ④ 令和4年度町の決算
- ⑤ 無免許・無許可での野生鳥獣の捕獲等は違法です
- ⑥ ほ場整備事業「北部第2地区」の工事を行います
- ⑦ 循環型社会「環の町芳賀」を実践しよう

防災行政無線の放送内容を無料電話で聞くことができます  
☎0800(800)3799 (無料) ※放送から1時間以内  
☎総務課地域安全対策係 ☎028(677)6029



▲電話帳に登録を！

# 11月は「児童虐待防止推進月間」

# 守ろう！子どもの明るい未来

—虐待のない子育てをすすめるために—

子育て支援課児童福祉係 ☎028(677)1333

子育てを担うことは大変なことです。子どもに腹が立ったり、イライラしたりすることは、子育て中の保護者の多くが経験します。それらを子どもにぶつけることは良くないと分かっているにもかかわらず、いろいろな状況や理由によって、感情を抑えることが難しいこともあります。

そのような感情を「虐待」に繋げないため、虐待について知り、心地よい親子関係を築くためのポイントを考えてみましょう。

## 虐待とは

虐待には大きく分けて4つの種類があります。殴る、蹴るなど身体的ダメージを与える「身体的虐待」、子どもの心を傷つける「心理的虐待」、子どもの世話を放棄する「ネグレクト」、子どもに性的暴力を加える「性的虐待」です。

しつけのためだと親が思っている場合、子どもに何らかの苦痛を引き起こしたり、不快感を意図的にもたらしたりする場合は、虐待に該当してしまう可能性があります。

### 身体的虐待

- ・ 殴る、蹴る、叩く、激しく揺さぶる、戸外にしめだすなどの行為
- ・ 打撲傷、あざ、たばこなどによるやけどなどの外傷を生じるような行為など

### 心理的虐待

- ・ 言葉による脅かし
- ・ 配偶者や家族などに対する暴言や暴力を見せる
- ・ 子どもの心を傷つけることを言う など

### ネグレクト

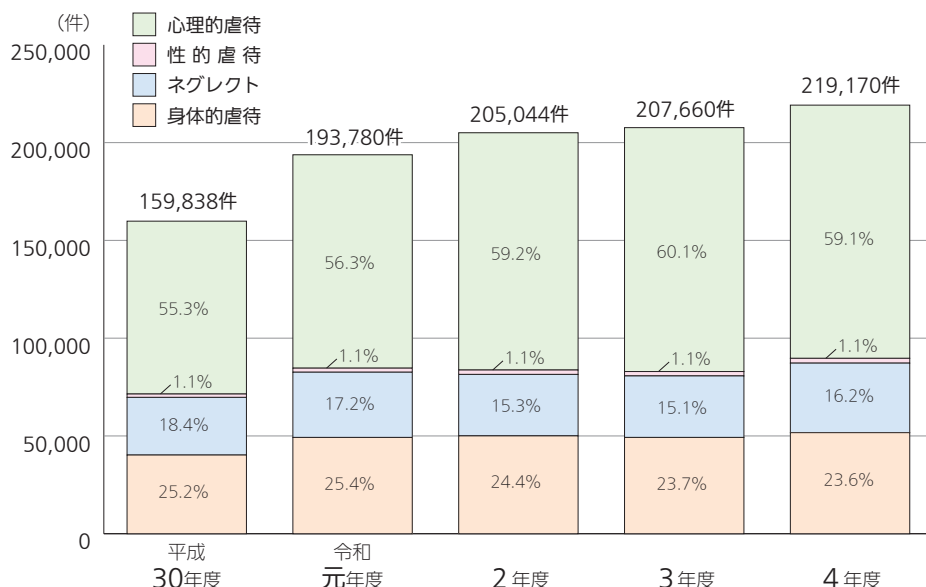
- ・ 健康・安全への配慮を怠っている
- ・ 遺棄、置き去りにする
- ・ 食事、衣服、住居などが極端に不適切 など

### 性的虐待

- ・ 子どもへの性的行為
- ・ 性器や性交を見せる
- ・ ポルノグラフィーの被写体にする など

## 児童虐待の現状

### 児童相談所の虐待相談内容別件数の推移



「令和4年度児童相談所における児童虐待相談対応件数」によると、全国232カ所の児童相談所が児童虐待相談として対応した件数は219,170件(速報値)で、過去最多です。

傾向として「心理的虐待に係る相談対応件数の増加」「警察などからの通告の増加」「児童虐待防止に対する意識の高まりによる関係機関からの通告の増加」があります。

出典: こども家庭庁ホームページ  
「令和4年度児童相談所における児童虐待相談対応件数」



## 虐待が与える影響

虐待が子どもの成長・発達に悪影響を与えることは科学的に明らかになっており、虐待が繰り返されると、心身にさまざまな悪影響が生じる可能性があることが報告されています。

親から虐待を受けていた子どもは、全く受けなかった子どもに比べ、

「落ち着いて話を聞けない」

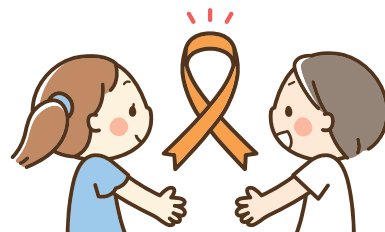
「約束を守れない」

「一つのことに集中できない」

「感情をうまく表せない」

「集団で行動できない」等と、問題行動が高まる可能性があります。

子どもが親に恐怖心を抱くと、信頼関係を築きにくくなるため、悩みを相談したり、心配事を打ち明けたりすることが難しくなります。子どもが安心できる場所であるはずの家庭が、自分の居場所であると感じられなくなり、対人関係のトラブルや非行、犯罪被害など、別の大きな問題に発展してしまう可能性があります。



## 心地よい親子関係を築くために

安心感や信頼感、温かな関係が心地よいのは、子どもも大人も同じです。日頃から、子育ての具体的なポイントを参考に子どもと向き合い、周囲の力を借りながら子育てをしていきましょう。

### Point 1 子どもの声に耳を傾けてみましょう

受け止めてもらえた経験によって、落ち着き、大切にされていると感じます。

### Point 2 子どもに応じたケアを考え対応しましょう

子どもの年齢や成長・発達の状況によって、できることとできないことがあります。

### Point 3 叱らないでよい環境づくりを心がけてみましょう

子どもが自分でできるように、環境づくりを工夫してみましょう。

### Point 4 注意の方向を変えてみましょう

気持ちの切り替えが難しいこともあります。待ってあげたり、場面を切り替えたりしてみましょう。

### Point 5 肯定文で分かりやすく伝えてみましょう

子どもに何をすべきか具体的に、落ち着いた声で伝えるとより効果的です。

### Point 6 具体的に褒めましょう

良い態度や行動を褒めることは、自己肯定感を育むことになります。結果だけでなく、頑張りを認めることや、今できている部分を褒めることも大切です。

一保護者の皆さんも、地域の皆さんも一  
お気軽にご相談ください



町子ども家庭総合支援拠点  
(子育て支援課児童福祉係)

平日8:30~17:15

☎028(677)1333

児童相談所虐待対応ダイヤル

24時間対応

いち はやく

☎189

「もしかして、虐待？」と思ったら、ためらわずにご連絡ください。1本の電話で救われる子どもがいます。

児童虐待対応専用ダイヤルにかけると、お住いの地域の児童相談所につながります。

通告・相談は匿名で行うことも可能です。通告・相談をした人やその内容に関する秘密は守られます。



10月15日(日)、水害を想定した町と自主防災組織合同防災訓練を実施しました。町では、図上訓練のほか、自主防災組織や他機関との連携訓練を行い、各自主防災組織では、地域の実情に応じた訓練が行われました。災害はいつ起こるか分かりません。防災訓練などを機に、防災意識を高めていきましょう。

固総務課地域安全対策係 ☎028(677)6029

## 災害対策本部

役場大会議室に、大関町長を本部長とした災害対策本部を設置し、図上訓練を行いました。災害の状況を把握し、部課長の指示の下で対応策を考えました。

芳賀町社会福祉協議会、芳賀分署、消防団、栃木県、芳賀町建設業協会との連携も確認しました。



## 福祉施設移送訓練

寝たきりの住民の福祉避難所への移送を想定し、災害対策本部、福祉避難所、芳賀町社会福祉協議会との訓練を行いました。



## 町消防団

消防団は、真岡消防署芳賀分署の皆さんから、河川からの救助方法として、ロープの結び方やライフジャケットの装着について学びました。



## HUG(避難所運営ゲーム)

県防災士会の防災士を講師に招き、町職員を対象にHUGという避難所運営ゲームを行いました。避難者が抱えていると想定される事情に、どのように対応するかを検討しました。





## 自主防災組織訓練

各自主防災組織の活動拠点で防災訓練が行われました。町との連携訓練のほか、自主防災組織ごとに趣向を凝らした訓練を行いました。

### 東水沼 防災DVD視聴、炊き出し訓練など



### 西水沼 臨時避難所開設訓練、資機材確認訓練など



### 東高橋 地区防災計画策定会議、炊き出し訓練など



### 西高橋 地区防災計画策定会議、連絡報告訓練など



### 下高根沢 地区防災計画策定会議など



### 芳志戸 備蓄品確認、防災士によるハザードマップ説明など



### ハツ木 要支援者の安否確認、スマートフォンによる情報検索・171伝言板の実践など



### 上給 臨時避難所開設訓練、LPガス発電機取り扱い訓練など



### 祖母井 臨時避難所開設訓練、消火訓練など



### 下延生 安否確認訓練、地区防災計画等の検討など



### 与能 臨時避難所開設訓練、炊き出し訓練など

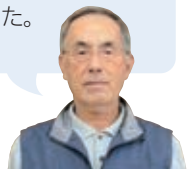


### 稲毛田 臨時避難所開設訓練、非常用備蓄品の配布など



地区によって異なると思いますが、稲毛田では地震や火災に重点を置いて訓練を行っています。毎年の訓練が住民への意識付けとなっており、今年も良い訓練になりました。

添田 壯 自治会長



### 上延生 臨時避難所開設訓練、救急救命訓練・消火器の取り扱い説明など



今回の防災訓練では、実際の災害を想定しながら取り組みました。備品の組み立てなど、体験しておくことができ良かったです。次回はぜひ、より多くの地域の皆さんと一緒に取り組みたいです。

稲葉一夫さん





# 乗ろうよ!ライトライン

# 使ってみよう totra

岡都市計画課LRT管理係 ☎028(677)6161

ライトラインに乗るときに便利なICカードですが、中でもtotraには、交通ポイント制度や乗り継ぎ割引があります。これらの制度を使って、便利にライトラインを利用してみましょう。

## 交通ポイント制度

totraのチャージ残額で、関東自動車・ジェイアールバス関東(宇都宮支店・西那須野支店管内)の一般路線バスやライトラインを利用すると、乗車した区間の運賃に応じて「交通ポイント」が貯まります。

## 交通ポイントの取得

利用した区間運賃の2%が、交通ポイントとして totraに貯まります。

【例】

区間運賃 400円 ▶ 8ポイント

区間運賃 150円 ▶ 3ポイント

ポイント数  
小数点以下は切り捨て

=

区間運賃

×

2%

## 交通ポイントの利用

totraに貯まった交通ポイントが、利用した区間運賃と同額まで達していた場合、自動的に交通ポイントから運賃が差し引かれます。(交通ポイントで利用した場合には、交通ポイントは付与されません。)

※交通ポイントの有効期限は、最後に交通ポイントの付与・利用があった日から1年間です。

### 【貯まっているポイントが200ポイントの場合】

200ポイント

170円区間  
を利用

170ポイントを自動的に使用

30ポイント残

※200ポイントで170円(170ポイント)を支払います。残り30ポイント

220円区間  
を利用

200ポイントは使用されません

不足分ポイント

※ポイントが区間運賃に達していないため、使用されません。  
不足分のポイント(20ポイント/20円)を現金で支払うことはできません。

## 乗継割引

totraを使ってライトライン・バスを乗り継ぐと、2乗車目の公共交通の運賃からバス・ライトライン100円割引!



## ライトラインの一日乗車券が販売決定!

一日に何度でも乗車できる一日乗車券の販売が決定しました。詳細が決まり次第、軌道運送事業者の宇都宮ライトレール(株)のホームページ等でお知らせします。お楽しみに!

詳細は  
宇都宮ライトレール  
WEBページで!





開業記念限定! 先着 **101** 人!

あなたのメッセージを **未来** へ託しませんか?

## 第2弾! 停留場ベンチへの寄附を募集

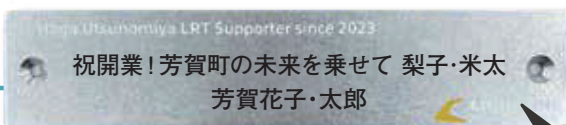
ライトラインが末永く愛され親しまれるものとなるよう、ライトラインのデザインや愛称のアンケートなど、皆さんと一緒に事業を創り上げてきました。この取り組みの一環として、よりよいサービスをお届けできるよう、LRT維持管理への寄附を募集します。

寄附に対する感謝の気持ちとして、寄附者のお名前とメッセージを刻んだ(開業)記念プレートをベンチに設置します。



ベンチイメージ

## 開業記念プレート(イメージ)



メッセージ 最大**20**文字

寄附者氏名 最大**10**文字 ※連名可、ニックネーム不可

※メッセージや寄附者氏名については、ホームページの申し込みフォームに記載ください。

※申し込みは個人になります。

個人はもちろん  
家族や友人との連名も!

### 募集期間

11月6日(月)9:30から(先着順)

※募集枠が無くなり次第終了

### 対象

栃木県内在住の個人

(県外在住者で宇都宮市内、芳賀町内への通勤・通学者を含む)

※連名の場合は代表者1人で申請してください。

### 寄附金額

50,000円(1口)

※お1人様1口限り(LRT維持管理費用の一部に充てられます。)

### 停留場ベンチへの寄附は 税制上の寄附金控除の対象です

※寄附金控除を受けるためには、確定申告または住民税の申告が必要です。  
※課税の状況によっては、税額の軽減が受けられない場合があります。

### 申込枠数

全停留場のうち  
17停留場・101枠(ベンチ数)

※宇都宮駅東口停留場宇都宮大学陽東キャンパス停留場は  
今回の募集はありません。  
※先着順での募集のため、ご希望に添えない可能性があります。



### 停留場ベンチへの寄附のお申し込みはホームページ・電話から

HP <https://www.city.utsunomiya.tochigi.jp/kurashi/kotsu/lrt/1028855/1033252.html>

電話 宇都宮市LRT整備課協働広報室 ☎028(632)2304・2305

※電話での申し込みの場合、別途、様式の記載・提出が必要です。  
※また、回線状況により繋がりにくい場合がありますので、ご了承ください。

ホームページからの  
申込がオススメ!



先着  
**101**人  
限定!



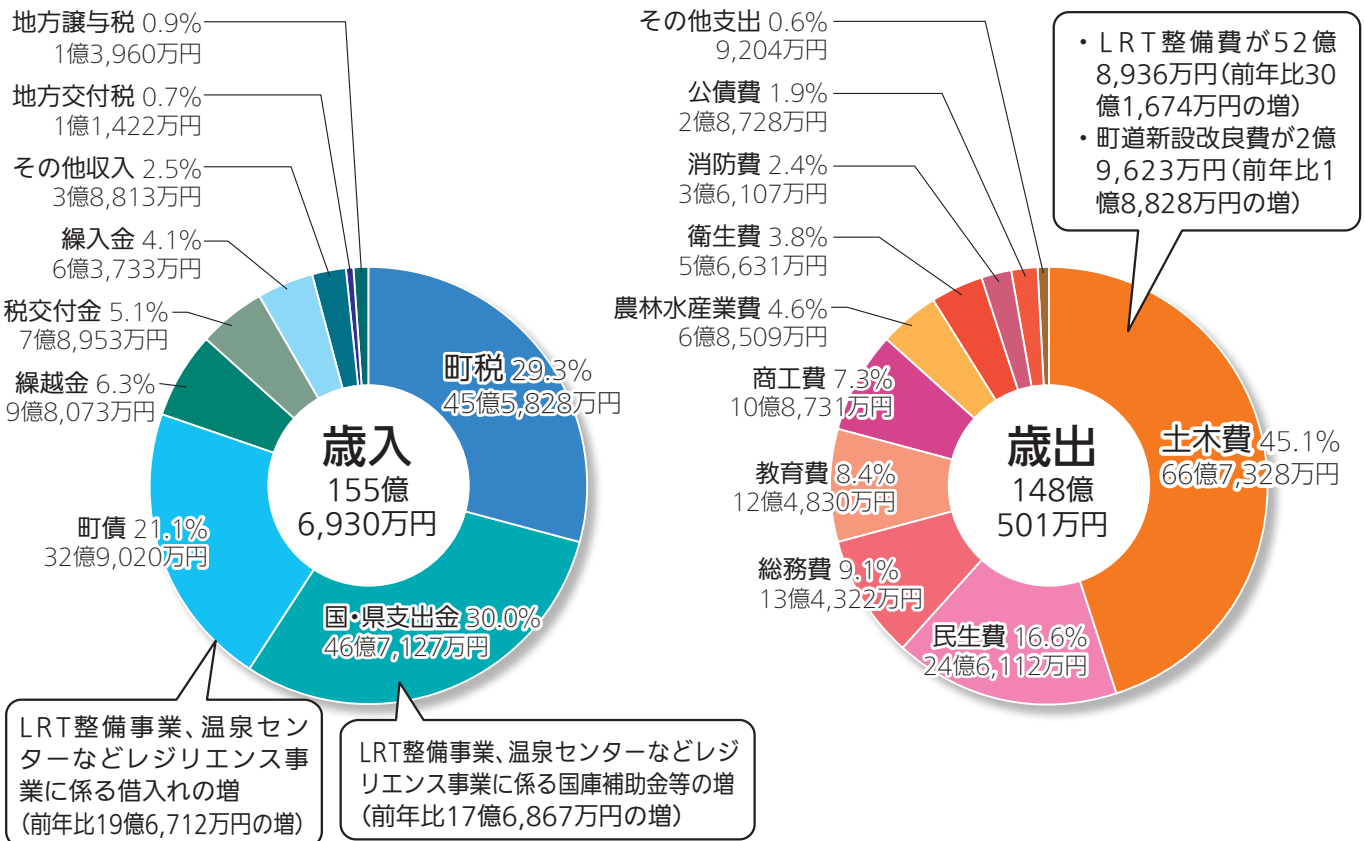
# 令和4年度 町の決算

企画課財政係 ☎ 028(677)6031

令和4年度の決算が9月議会で認定されましたので概要をお知らせします。一般会計と特別会計を合わせた歳入の決算額の合計は、199億2,566万円(前年比 38億1,893万円の増)、歳出は、189億5,447万円(前年比 40億3,549万円の増)となりました。

令和4年度は、LRT整備工事で老朽化する公共施設の改修工事が集中したことや、エネルギー価格・物価高騰対策として低所得者向けの給付金をはじめ各種事業を実施したことなどから歳入歳出ともに大幅な増額となりました。

## 一般会計 福祉や教育、消防など町民の生活に関わる基本的な会計



## 特別会計 特定の事業を行うために一般会計とは別に経理が行われている会計

後期高齢者医療や介護保険では、医療費・サービス利用料の増加などによって支出が増加しました。宅地造成事業では、祖陽が丘の住宅用地が分譲完了したことなどにより収入が大幅に減少しました。

会計名		歳入(収入)	前年度増減率	歳出(支出)	前年度増減率	
社会 保障	国民健康保険	19億6,290万円	△2.5%	18億7,418万円	△3.4%	
	後期高齢者医療	1億8,672万円	+5.5%	1億8,060万円	+4.4%	
	介護保険	保険事業勘定	16億2,360万円	△1.1%	15億5,197万円	+1.3%
		介護サービス事業勘定	982万円	+19.8%	437万円	+29.3%
芳賀工業団地排水処理センター		8,266万円	+7.8%	6,401万円	△9.1%	
公共下水道事業		3億107万円	△7.0%	2億9,190万円	△9.3%	
農業集落排水事業		1億8,777万円	+2.7%	1億8,146万円	+1.8%	
宅地造成事業		182万円	△98.2%	97万円	△99.0%	



## 令和4年度に行った主な事業

### 物価高騰対策・コロナ対策

臨時福祉給付金事業費 8,909万円  
 商業振興費 プレミアム商品券発行事業補助金 5,107万円  
 農業総務費 原油価格・物価高騰対策支援金 1,186万円  
 新型コロナウイルスワクチン接種費 7,545万円

### 笑顔をつなげる

子ども・子育て支援事業費 5億3,785万円  
 放課後子供健全育成費 5,846万円  
 妊娠出産支援費 3,257万円  
 健康づくり推進費 334万円

### 教育をつなげる

学校ICT推進費 4,787万円  
 英語力向上推進費 2,325万円  
 生涯学習センター分館管理運営費 1億7,252万円

### 便利をつなげる

LRT整備費 52億8,936万円  
 祖母井中央地区整備費 1億9,877万円  
 町道新設改良費 2億9,623万円

### 地域をつなげる

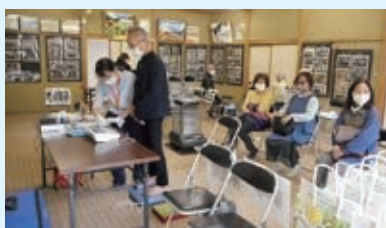
防犯対策費 1,651万円  
 消防団活動費 2,705万円  
 自治振興費 1,413万円

### 話題をつなげる

北部第2地区ほ場整備事業費 1億2,654万円  
 温泉センター管理運営費 4億2,345万円  
 ふるさと交流体験センター管理運営費 3億6,473万円



▲芳賀・宇都宮LRT



▲健康づくりモデル地区事業「健幸塾」



▲道の駅はがに設置された太陽光パネル

## 町の財政状況について

令和4年度決算における財政状況は、LRT整備工事等が完了したことで、債務負担行為に基づく支出予定額が減少し、将来負担比率が改善しました。一方で、工事等に係る起債の償還が、据置期間を経過したものから順次開始することから、今後実質公債費比率が上昇する見込みです。

また、財政力指数については、わずかに1を下回りましたが、県内市町における比較では、依然として良い数値を維持しています。

### 1. 経常収支比率(%) 【低いほうが良い】

経常収支比率	81.6
前年度指数	79.1
5カ年平均	79.8
県内市町平均	84.7

自治体の財政構造の弾力性を示す指標で、経常的収入に占める経常的経費の割合を示したものです。この指標が悪化すると、財政の硬直化と呼ばれ、計画的に事業が進められなくなるなど影響が出てきます。

### 2. 実質公債費比率(%) 【低いほうが良い】

実質公債費比率	1.7
前年度指数	1.8
5カ年平均	1.9
県内市町平均	5.4

自治体の年間の標準的収入に占める借金返済額などの負担割合を示すものです。この指標が悪化すると、財政の硬直化が進み、年度ごとの事業の実施に影響が出てきます。

### 3. 将来負担比率(%) 【低いほうが良い】

将来負担比率	38.9
前年度指数	74.6
5カ年平均	10.6
県内市町平均	16.3

自治体の年間の標準的収入に対する将来負担額の割合を示したものです。将来負担額とは、借金(町債)残高や今後生じる債務(債務負担行為)の合計から基金等の預貯金を差し引いたものになります。



物価高騰の影響などにより電気代や燃料代の経常経費が増加したことから、前年度より2.5ポイント上がりました。経常経費は今後緩やかな増加が見込まれることから、引き続きコスト削減に取り組めます。



実質公債費率は、県内市町と比較すると低い状況にあります。今後のLRT整備などに係る返済が増加するため、年度ごとの負担に偏りがでないように計画的な借入れと返済を行っていきます。



LRT整備工事などによって町債残高が30億1,987万円増加した一方、債務負担行為に基づく支出予定額が49億3,996万円減少したことから前年度より改善しました。今後も計画的な財政運営により、現在より低い水準となるよう取り組めます。

※表中にある県内市町平均の数値は、令和3年度の指標を掲載しています。



野生鳥獣は、法律で保護されています!



# 無免許・無許可での野生鳥獣の捕獲等は違法です

農政課農業振興係 ☎028(677)1110

町では、イノシシやアライグマ、ハクビシン、カラス、カモなどによる農作物被害が確認されています。しかし、これらの野生鳥獣は法律で保護されており、自分の土地であっても被害があるからといって許可なく捕獲等を行うことはできません。被害防止のためにできる対策をしましょう。

## よく出る野生鳥獣

### アライグマ



しっぽのシマシマが特徴。目のまわりに黒いマスク模様がある。耳のふちとヒゲは白い。指が長く、手先が器用。屋根裏や家の壁の中に巣を作ることもある。雑食性。

### ハクビシン



白い鼻すじが特徴。顔と足が黒っぽい。しっぽは細長い。木登りが得意で、屋根裏や家の壁の中に巣を作ることもある。電線を伝って歩ける。雑食性。

## 被害防止のために

被害を防止するために、まずは自衛の対策をすることが重要です。また、自衛では対応しきれない場合には、許可を得て捕獲することも検討しましょう。

### 被害防止策① 自衛する

- ・取り残した果実や野菜は早めに撤去する
- ・犬や猫の餌の残りを屋外に放置しない
- ・生ごみなどを適切に管理する
- ・野生鳥獣が嫌う臭いのもの(ハーブ、忌避剤等)を設置する

### 被害防止策② 許可を得て捕獲する

自衛の対策をしても鳥獣の被害が減らない場合には、町に申請することで、一定の条件のもと、捕獲許可を受けることができます。



## 鳥獣の捕獲をするには?

「鳥獣の保護及び管理並びに狩猟の適正化に関する法律」では、生物の多様性を確保する観点から鳥獣の捕獲や卵の採取等を原則禁止していますが、野生鳥獣による被害等が生じている場合や学術研究の場合などに限り、許可を受けることで、野生鳥獣を捕獲することができます。

町の捕獲申請窓口は、農政課です。小型箱わなの無償貸し出しも行っていますので、野生鳥獣による農作物被害などがあれば、まずは農政課にご相談ください。

### ⚠️ ご注意ください!

ホームセンター等で小型箱わなが販売されていますが、それらを使い、無免許・無許可でのわなの設置や野生鳥獣の捕獲等を行うと、法律に違反するため、罰則(1年以下の懲役または100万円未満の罰金)が適用される可能性があります。



▲農政課で貸し出しを行っている箱わな

生物多様性の確保や生活環境の保全、農林水産業の健全な発展を通じ、自然環境の恩恵を受けながら町の健全な発展を遂げられるよう、皆様のご理解、ご協力をお願いします。



# ほ場整備事業「芳賀町北部第2地区」の工事を行います

岡芳賀農業振興事務所農村整備部整備課 ☎0285(82)4939

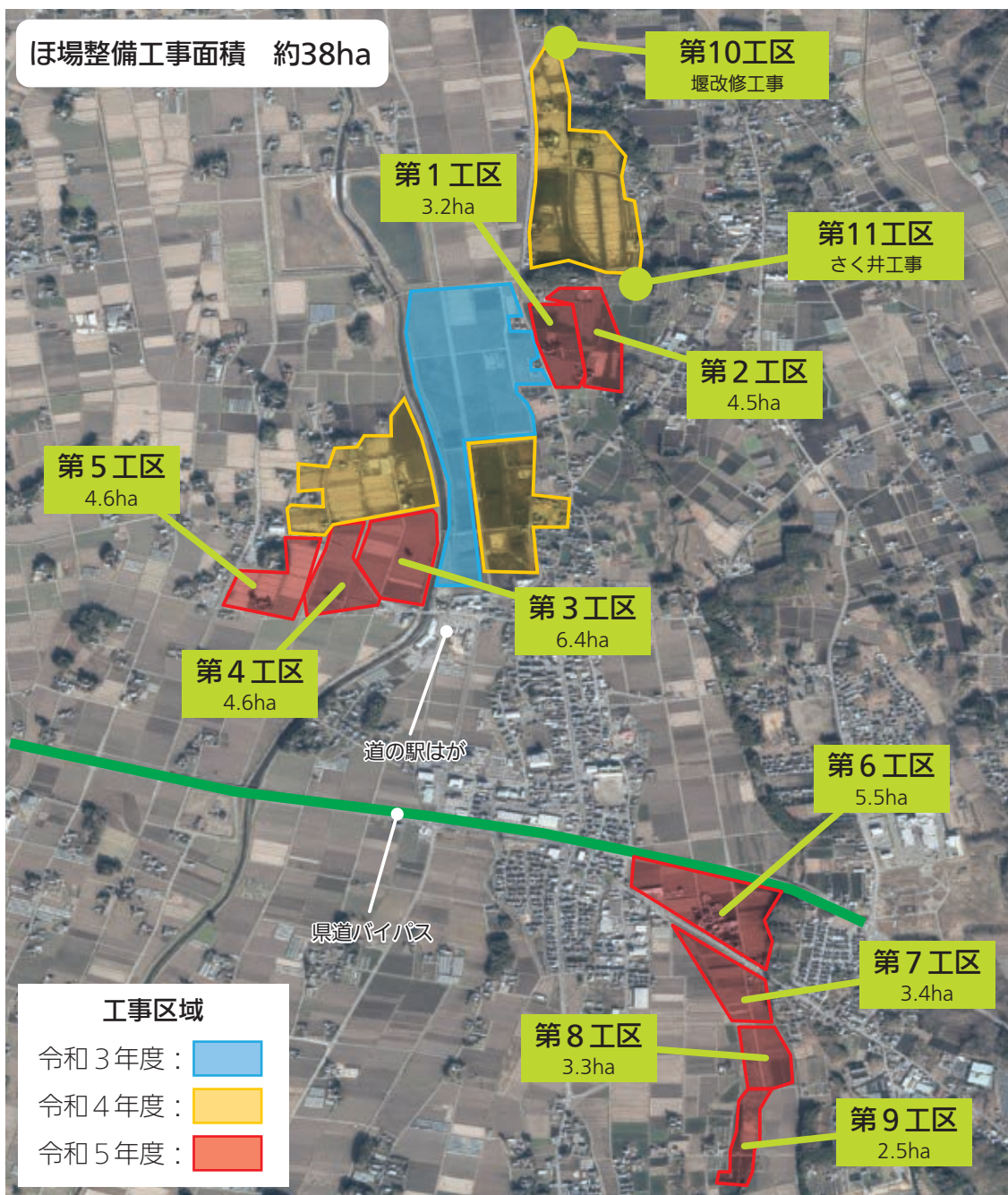
町土地改良区 ☎028(677)0101

町農政課農村整備係 ☎028(677)6045

令和3年度から、農業の生産性向上や農地集積・集約化を目的に、田畑の大区画化や水路・農道などの整備を進めています。

**工事区域** 赤色で示す区域

**工事時期** 令和6年4月頃まで



## お願い

工事期間中は、資材運搬等によって大型車両の通行量が増えますが、安全な交通の確保に努めていきます。また、水路工事等のための一時的な通行止めを予定しており、具体的な日時は、現場付近に設置する工事看板などで事前にお知らせします。

ご迷惑をおかけしますが、ご理解とご協力をお願いします。

※ほ場整備工事のほか、補完工事などを令和4年度工事区域等で部分的に行います。

※工事完了時期は、天候等の影響を受けるため前後する場合があります。



# 循環型社会「環の町芳賀」を实践しよう

☎環境対策課環境対策係 ☎028(677)6041

地球温暖化による気候変動の影響は、私たちの身の回りにもおよんでおり、時間の経過に伴い、さらに深刻化していくと予想されています。

私たちが生活する上で、すぐにできることは何でしょうか。その1つが「ごみの分別」です。今回は、廃棄物処理の過程で出している二酸化炭素の量とごみ回収の実績をお知らせします。

## ■ごみの処理過程で排出された二酸化炭素の推移

環境省ホームページに掲載されている「部門別CO<sub>2</sub>排出量の現況推計」によると、芳賀町において、平成25年度では902トンだった二酸化炭素量が、令和2年度には1,595トンになり、約1.7倍になっています。8年間の平均を見ても1,411トンと上昇しています。

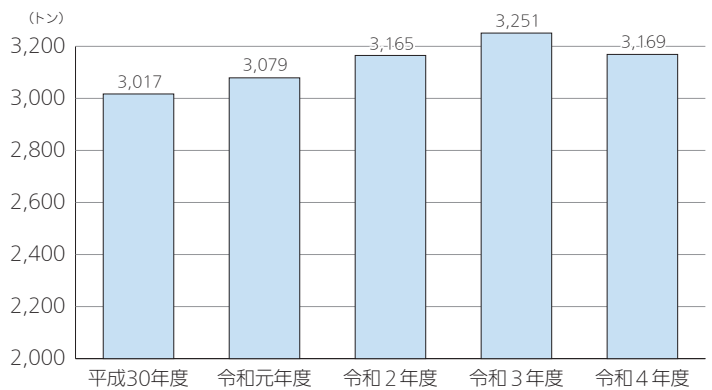
※収集運搬および焼却処分の過程で排出された二酸化炭素量

## ■ごみ排出量の推移

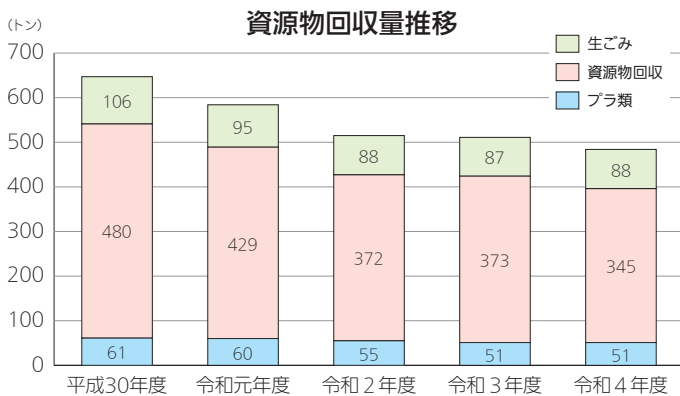
芳賀町の家から排出された主なごみは、芳賀地区エコステーションと芳賀郡中部環境衛生事務組合が収集・処理を行っています。

平成30年度から令和4年度までの実績では、総量で152トン増加しています。中でも、もえるごみは2,442トンから2,586トンになり144トン増加しています。

芳賀町のごみ排出量推移



## ■町独自の取り組み



町では、独自の取り組みとして、資源物回収団体支援事業と容器包装プラスチック類回収事業、生ごみ回収事業を行っています。いずれも年々減少傾向にあります。



## 🌿 まとめ

循環型社会「環の町芳賀」の仕組みの中で最も重要な考え方は、もえるごみを減らすことです。家庭から排出されるごみの中には、資源として使えるごみが多く含まれています。ごみを焼却すると多量のエネルギーを使い、二酸化炭素が発生します。もえるごみと思われるものから資源を分別し、環境への付加を減らすことが求められています。

2050年カーボンニュートラルの実現に向けて、今すぐできることから始めてみましょう。

### 循環型社会「環の町芳賀」の4つの柱

- 何よりも「ごみを出さない」
- 出ってしまったごみは「できるだけ資源として使う」
- どうしても使えないごみは「きちんと処分する」
- リサイクルされたものを積極的に使う



# はがタウン インフォメーション



11月の納税  
 ◎固定資産税 4期  
 ◎国民健康保険税 5期  
 ◎介護保険料 5期  
 ◎後期高齢者医療保険料 5期  
 納期限:11月30日(木)  
 税務課納税係  
 ☎028(677)6035

人のうごき  
 令和5年9月末日現在  
 (住民基本台帳登録者数)  
 人口……………15,517人(+ 8人)  
 男……………7,898人(+ 4人)  
 女……………7,619人(+ 4人)  
 世帯数……………5,904戸(+ 8戸)  
 ◎転入………42人 ◎転出………23人  
 ◎出生………6人 ◎死亡………17人

## お知らせ

### 窓口延長時間での マイナンバー関係手続き停止

システムメンテナンスのため、マイナンバーカードに関する業務が実施できません。ご不便をおかけしますが、ご理解とご協力をお願いします。

日時/11月2日(木) 17:15~19:15(窓口延長時間内)

実施できない業務/マイナンバーカードの交付・更新・申請、マイナンバーカード用電子証明書の発行・失効および更新、マイナンバーカード及びマイナンバーカード用電子証明書の暗証番号の初期化、マイナンバーカードを利用した転入(特例転入)、住民票の写しの広域

交付、出生・国外転入届出直後のマイナンバー入り住民票の交付  
 税務課住民戸籍係  
 ☎028(677)6014

### 町民祭会場で空き家に関する相談会

空き家の所有者や管理者を対象に相談会を開催します。不動産業者や行政書士など専門家が対応します。相続や土地建物の処分などお困りの人は、ぜひお越しください。また、これから空き家になってしまうかもと不安に感じている場合も相談できます。

日時/11月12日(日) 8:30~14:00  
 場所/役場駐車場テント(町民祭会場)  
 環境対策課環境対策係  
 ☎028(677)6041

### 栃木県図柄入りナンバープレート交付開始

図柄入りナンバープレートを取り付けて、とちぎの魅力を全国に発信していきましょう。申し込み方法などについては、県ホームページをご確認ください。

【フルカラー版】



【モノトーン版】



栃木県地域振興課  
 ☎028(623)2257

### 木造住宅耐震診断士派遣事業

昭和56年5月31日以前の旧耐震基準で建築された木造住宅の耐震診断を希望する人に、耐震診断士を無料で派遣します。診断結果により、木造住宅耐震対策助成事業補助金を活用できる場合があります。

都市計画課都市計画係  
 ☎028(677)6020

**確定申告** 農業所得や不動産所得等がある人は  
**帳簿の記帳と帳簿書類の保存が必要です**

税務課町民税係 ☎028(677)6013

営業、農業、不動産所得(事業所得等)がある人は、日々の取引状況を記載した帳簿の作成および請求書・領収書等を保存する必要があります。帳簿書類の保存期間は次のとおりです。

保存が必要なもの		保存期間
帳簿	収入金額や日々の売上金額及び必要経費など支出を記載した帳簿	7年
	業務に関して作成した上記以外の帳簿	5年
書類	決算に関して作成した棚卸表やその他の書類	5年
	業務に関して作成し、または受領した請求書、納品書、送り状、領収書などの書類	

帳簿の記帳がない場合や記録しても保存していない場合には、事業所得等での申告ではなく、雑所得での申告になる場合がありますのでご注意ください。また、帳簿を保存していても、その所得が例年赤字で、かつ、所得を黒字にするための取り組みを実施していない場合には、雑所得での申告になる場合があります。

特集 ⑦ 税 お知らせ イベント講座 健康 子育て 相 談 知恵の環 館 生涯学習 タウンレポート 文芸・お便り

## お知らせ

### 町シルバー人材センター会員募集

屋内作業、屋外清掃、草取りなどの作業ができる会員を募集しています。女性会員も募集中です。入会説明会は随時開催しています。お気軽にお問い合わせください。

**対象**／健康で働く意欲のある町内在住の60歳以上の人

**園芳賀町シルバー人材センター**  
☎028(677)0246

### 芳賀町社会福祉協議会職員募集

#### ■正規職員社会福祉士

**採用人数**／1人

**受験資格**／昭和62年4月2日以降生まれで大学卒業者または社会福

祉士取得者(いずれも卒業・取得見込みも含む)

**採用年月日**／令和6年4月1日

**採用試験**／一次試験(マークシート試験・適正検査)、二次試験(小論文・面接※個別通知します)

**締切**／11月15日(水)必着

#### ■学童保育指導員

**採用人数**／2人

**受験資格**／高校卒業者で65歳以下

**採用予定日**／令和6年1月(相談可)

**採用試験**／随時面接

#### ■ホームヘルパー

**採用人数**／2人

**受験資格**／高校卒業者で65歳以下の介護福祉士(準ずる者も含む)

**採用予定日**／令和6年1月(相談可)

**採用試験**／随時面接

**園芳賀町社会福祉協議会**

☎028(677)4711

## 国税相談専用ダイヤル

国税に関する電話相談について、全国共通の電話番号で電話相談センターに直接つながる「国税相談専用ダイヤル」が導入されました。国税庁ホームページで解決しない場合は、国税相談専用ダイヤルをご利用ください。

国税相談専用ダイヤル(ナビダイヤル)  
**0570(00)5901(全国一律料金)**  
受付時間 8:30~17:00  
(土日祝日および12月29日~1月3日を除く)

※ナビダイヤルにつながらない場合は、所轄の税務署に電話して音声案内「1」を選択してください(「電話相談センター」につながります)。

**園真岡税務署** ☎0285(82)2115

## 物価高騰対策支援金

物価高騰の影響を受けている事業者および農業者へ、経営や営農継続のための支援金を給付します。



**支援金額**／

売上高(農業収入金額)	支援金額
1,000万円以上	5万円
600万円以上1,000万円未満	4万円
200万円以上600万円未満	3万円
100万円以上200万円未満	2万円
100万円未満	1万円
開業から決算期を迎えていない法人 令和5年1月以降に開業(就農)した個人	1万円

**申請期限**／12月28日(木)

**対象等**／

#### 中小企業等

中小企業信用保険法第2条に規定する中小企業者または小規模企業者で町内に主たる事業所を有し、令和5年9月8日時点で事業を継続している法人または個人

詳細はこちら  
(町ホームページ)▶



書類作成のお手伝いを芳賀町商工会で行っています。書類作成に不安がある場合は、芳賀町商工会(☎028(677)0144)にご連絡ください。

**園商工観光課商工係** ☎028(677)6018

#### 農業者

町内に住所を有し、令和5年9月8日時点で営農する法人または個人

詳細はこちら  
(町ホームページ)▶



**園農政課農業振興係**

☎028(677)1110

※申請書類等は、町ホームページでダウンロードできます。

## 秋の全国火災予防運動 11月9日(木)~15日(水)

### 「火を消して 不安を消して つなぐ未来」

これからの季節は空気が乾燥し火災が発生しやすくなります。火の取り扱いには十分注意しましょう。住宅では火を使う場所だけではなく、建物の周辺にも、燃えやすいものは置かないようにしましょう。火災による逃げ遅れをしないよう住宅用火災警報器を設置しましょう。

消火器や住宅用火災警報器の悪質な訪問販売が発生していますので十分に注意してください。

**園芳賀地区広域行政事務組合消防本部真岡消防署芳賀分署**

☎028(677)0212

## 全国一斉 女性の人権ホットライン 強化週間 11月15日(水)~21日(火)

**8:30~19:00**

(土、日曜日は、10:00~17:00)  
**電話相談 ☎0570(070)810**  
園宇都宮地方事務局栃木県人権擁護委員連合会



## 町更生保護女性会主催子ども食堂 くれよん食堂

費用は無料です。町社会福祉協議会にお申し込みの上、ぜひお越しください。

日時／11月19日(日) 11:30～13:30

場所／町農業者トレーニングセンター

対象／町内在住の子育て世帯

メニュー／三食丼、のっぺい汁

その他／室内あそび

岡芳賀町社会福祉協議会

☎028(677)4711

## イベント・講座

### 南高根沢分館事業

## 大人おもてなし講座

お正月に縁起の良いしめ縄で、リースを作りませんか。

日時／12月23日(土) 10:00～12:00

場所／生涯学習センター創作活動室

対象／町内在住・在勤者

内容／しめ縄リース作り

参加費／無料(別途材料費2,500円)

定員／8人

申込／11月14日(火)～21日(火)

岡町民会館 ☎028(677)0009

### ボランティア友の会

## ピラティス公開講座

初めての人でも、自分の体力や体調に合わせて楽しく運動できます。

日時／11月18日(土) 9:45～11:00

※受付9:30～

場所／生涯学習センター研修室

対象／18歳以上の町内在住者

内容／ピラティス(ボールやタオルを使い、体ほぐし、筋力・体幹力の向上を目指すエクササイズ)

講師／影山靖代先生

参加費／無料

定員／先着7人

持ち物／動きやすい服装、スポーツタオル、飲み物※ヨガマットがある人は持参。ない場合は、申し込み時にお申し出ください。

締切／11月10日(金)

岡町民会館 ☎028(677)0009

### 祖母井分館事業

## 大人チャレンジクラブ

身近な食材を使った手作り料理について学びます。

内容／■「ヘルシーで美味しいおせち料理に挑戦」12月9日(土) 9:30～11:30、材料費1500円程度

■「味噌&味噌おにぎり作りに挑戦」1月13日(土) 9:30～11:30、材料費1100円(味噌2kg分)

対象／18歳以上の町内在住・在勤者

場所／生涯学習センター調理室

定員／各回8人

申込／11月15日(水)～21日(火)

8:30～17:00※募集期間内に定員を超えた場合は抽選、希望者多数の場合は一人1講座のみ参加可。

岡生涯学習センター

☎028(677)0152

## 折本づくりワークショップ

講師の指導のもと、折本(蛇腹状の本のこと)を作成します。完成した折本は御朱印帳やスタンプ帳、アルバムなどに使えます。

日時／12月16日(土) 13:00～(2時間程度)

場所／総合情報館多目的室

定員／15人※情報館にお申し込みください。汚れても良い格好でご参加ください。

岡総合情報館 ☎028(677)2525

### 町長ブログ

町ホームページで公開中!

町長の  
コーヒーブレイク



## 芳賀町町制施行70周年および芳賀・宇都宮LRT開業記念 令和5年度芳賀町生涯学習講演会

合言葉は

**We are シンセキ!**

～すべては芳賀町の子どもたちのために～



日時／11月25日(土) 14:00～16:00(13:30開場)

場所／芳賀町民会館ホール

講師／レモンさん(山本シュウ氏)

ラジオDJ・元PTA会長のレモンさんによる「地域ぐるみの子育て」をテーマとした笑いあり、涙あり、感動ありの講演会です。

入場無料、申込不要ですので、ぜひお気軽にご参加ください。

岡町民会館 ☎028(677)0009

### 特殊詐欺ーオレオレ詐欺ーに注意!

## 電話で「お金が必要」は、詐欺です

電話でお金のお話が出たら、すぐに電話を切って家族などに相談しましょう。

- ・常に留守番電話機能を設定しておく
- ・個人情報や暗証番号を教えない
- ・電話をかけてきた家族に、自分から電話して確認する



不審な電話があった時には、すでに町内に特殊詐欺犯が入り込んでいる可能性があります。他の町民の被害を防ぐため、真岡警察署に情報提供をお願いします。 岡真岡警察署 ☎0285(84)0110

## イベント・講座

### ヘリコプター体験飛行搭乗者募集

栃木ヘリポート連絡協議会で、体験飛行を行います。

**日時**／11月21日(火)9:00～12:00

※天候不良の場合、11月22日(水)に順延

**場所**／栃木ヘリポート(芳賀台128-1)

**対象**／町内在住者(未就学児は除く)

**定員**／28人※先着

**内容**／飛行時間は約5分間。詳細は、申し込み後に別途通知します。

**申込**／11月7日(火)までに商工観光課に電話でお申し込みください。

**商工観光課商工係**

☎028(677)6018

### B&G海洋センター

### 冬の短期水泳教室

**日時**／12月26日(火)、27日(水)、令和6年1月4日(木)、5日(金)

**時間**／①9:00～10:00②10:30～11:30※②は12月開催日のみ

**対象**／幼児、小学生

**費用**／町内在住者2,000円、町外在住者3,000円

**申込開始**／12月1日(金)※詳細

は、芳賀町B&G海洋センターホームページ、入会特典あり

**芳賀町B&G海洋センター**

☎028(677)0030

## 健康福祉掲示板

### 11月の栄養相談・こころの相談(予約制)

【栄養相談】2日(木)

【こころの相談】8日(水)、17日(金)

**健康福祉課健康係**

☎028(677)6042

### 脳の健康教室「がんばる脳〜」

9～11月は認知症スペシャル講座です。室内運動靴持参の上、動きやすい服装でお越しください。

**日時**／11月28日(火)13:30～15:00

**場所**／温泉健康センター

**対象**／65歳以上の町内在住者

**内容**／認知症スペシャル講座～言語聴覚士編～

**講師**／芳賀赤十字病院言語聴覚士

**健康福祉課地域包括支援センター係**

☎028(677)6080

## 11月の休日・祝日当番薬局

3日(金)	とちぎ薬局芳賀店 (市貝町上根162-5) ☎0285(81)6822
12日(日)	ファミリー薬局 (祖母井1708-28) ☎028(677)5008
19日(日)	つくも薬局芳賀 (祖母井南3-1-7) ☎028(678)5895
23日(木)	ピノキオファーマシー市貝赤羽店 (市貝町赤羽2658-22) ☎0285(81)7505

## 町健康クラブ教室

毎回、講師をお呼びして、健康づくりや介護予防に資する体操や脳トレなど、身体を動かす活動を自主的に行っています。

**日時**／毎週月曜日10:00～11:30  
※祝日の場合は火曜日

**会場**／温泉健康センター

**対象**／おおむね65歳以上の町内在住者

**参加費**／毎月1,500円

**持ち物**／運動ができる服装、室内運動靴、汗拭き用タオル、飲み物

## 第36回赤羽有紀子ロード梨の里マラソン・交通規制のお知らせ





申込／健康福祉課にお問い合わせください。

募集／随時

☎健康福祉課地域包括支援センター係  
☎028(677)6080

## ポラリス☆とちぎ出張相談会 ひきこもり相談会

専門のスタッフが対応します。相談内容の秘密は守ります。本人、家族からの相談をお待ちしています。

期日／11月24日(金)

時間／①10:00～11:30②13:00～14:30※予約制、1日2組、1時間30分ずつ

場所／町農業者トレーニングセンターボランティアルーム

申込／町社会福祉協議会に電話  
☎芳賀町社会福祉協議会

☎028(677)4711

## 町の保健室

地域の保健室で健康チェックをしてみませんか。お気軽にお立ち寄りください。

日時／毎週月曜日、金曜日10:00～12:00、13:00～15:00※祝日や他事業等がある日は休みとなりますので、事前にご確認ください。

場所／保健センター

内容／血圧・体組成・血管年齢の測定※保健師や管理栄養士が健康に関する相談に応じます。希望する場合は、電話で予約してください。

☎健康福祉課健康係

☎28(677)6042



## 特定疾患福祉手当の申請

対象／10月1日時点で芳賀町に住所があり、県発行の指定難病特定医療費受給者証(小児慢性特定疾病医療受給者証含む)の交付を受けている人、またはその保護者※毎年度1回の支給

支給額／20,000円

持ち物／指定難病特定医療費受給者証または小児慢性特定疾病医療受給者証・申請者の金融機関通帳・印鑑(受給口座が代理人の場合)

申請窓口／健康福祉課福祉係

受付期間／令和6年2月29日(木)まで※毎年度申請が必要です。昨年度申請した方でも申請がないと支給になりませんので必ず申請してください。

☎健康福祉課福祉係

☎028(677)1112

## 11月の健康チェックは3日間11月20日(月)～22日(水)



期日	時間	場所
11月20日(月)	13:00～15:00	役場ロビー
11月21日(火)		
11月22日(水)		

内容／各種測定(血管年齢、血圧、野菜摂取量、体組成)、大腸がんクイズラリー、血液サラサラ測定(21日(火)のみ)

☎健康福祉課健康係

☎028(677)6042

## 11月は糖尿病予防・重症化防止強化月間

1に予防、2に検診  
しっかり治療で  
糖尿病阻止

■11月14日(火)  
世界糖尿病デー

■11月12日(日)～18日(土)  
全国糖尿病週間

## 女性に対する暴力をなくす運動

11月12日(日)～25日(土)

心を傷つけることも暴力です。DVや性暴力で悩んでいる人は、年齢・性別を問わず相談できます。つらいことや不安なことは、ひとりで抱え込まず、まずは相談してください。

相談機関／

とちぎ性暴力被害者サポートセンターとちエール  
#8891

とちぎ男女共同参画センター相談ルーム  
☎028(665)8720

県東健康福祉センター

☎0285(82)2139

認定NPO法人ウイメンズハウスとちぎ  
☎028(621)9993

宝くじ  
公式サイト

宝くじがネットで購入できる!

宝くじの収益金は、明るく住みよいまちづくりに使われます

宝くじ公式サイト | Q



お問い合わせ先 | 宝くじコールセンター | TEL 0570-01-1192 (ナビダイヤル 有料) | TEL 011-330-0777 (有料)

## 新型コロナウイルスワクチン関連情報

健康福祉課健康係 028(677)6042

### ■令和5年秋開始接種について

新型コロナウイルス感染症に感染した場合の重症化予防を目的として、令和5年秋開始接種を実施しています。

対象	初回接種を終了した生後6カ月以上のすべての人
接種回数	1回
使用ワクチン	オミクロン株XBB.1.5対応1価ワクチン
接種可能時期	令和6年3月31日まで

### ■町集団接種について

日程(11月)	使用ワクチン	【場所】 町農業者トレーニングセンター
1日(水)、5日(日) 7日(火)、8日(水) 15日(水)、16日(木) 28日(火)、30日(木)	ファイザー (XBB.1.5)	【時間】 平日13:30~16:00 日曜 9:00~12:00 ※完全予約制

### ■こんなときは…

■接種券の再発行を希望する人	【問い合わせ先】 町新型コロナワクチン コールセンター ☎028(678)8773 平日 8:30~17:00
■町内指定医療機関(芳賀メディカルクリニック)での個別接種を希望する人 ※集団接種の日程での調整が難しい場合	
■1・2回目の接種を希望する人	
■武田社ワクチン(ノババックス)の接種を希望する人	

### 電話予約

町新型コロナワクチンコールセンター  
☎028(678)8773  
平日 8:30~17:00

### インターネット予約(24時間)



◀専用予約サイト

注意

他市町村でオミクロン株対応ワクチン接種を受けた後に芳賀町へ転入した人へ

芳賀町に転入する前にオミクロン株対応ワクチン接種をした人で、令和5年秋開始接種の対象に該当する場合は、町への申請が必要です。



## 辰年の皆さん 広報はが、芳賀チャンネルに 出してみませんか

広報はが、芳賀チャンネルでは、新年特集・新年特別番組を作成予定です。その中で来年の抱負を語ってくれる辰年生まれの町民の皆さんを募集します。

対象/辰年生まれの人を含む、家族、お友達など、個人・グループを問いません。

撮影/12月8日(金)までに、自宅、公園など町内で撮影

締切/12月4日(月)

備考/広報はがのみ、芳賀チャンネルのみなど、片方でも可。

企画課情報広報係  
☎028(677)6099

応募は、電話または  
町ホームページから▶



## 11月のオレンジカフェ (旧介護カフェ)



日時/17日(金)10:00~12:00

場所/而今壮(稲毛田)

内容/栄養講座・茶話会

対象/認知症の人やその家族、介護の経験がある人、介護に関心がある人

申込/地域包括支援センター係に電話  
健康福祉課地域包括支援センター係  
☎028(677)6080

寄附

ありがとうございます。  
ございました。

### 奨学金寄附

株式会社関東金属工業所  
500,000円

### 物品寄附(子育て支援用品)

(株)リブドゥコーポレーション  
生理用品多数

## 子育て

### 11月の乳幼児健診・相談

#### 【4カ月児健診】

29日(水)※令和5年7月生

#### 【6カ月児相談】

29日(水)※令和5年4月・5月生

#### 【10カ月児健診】

15日(水)※令和4年12月・令和5年1月生

#### 【1歳6カ月児健診】

1日(水)※令和4年4月・5月生

受付時間/個別通知に記載

場所/町保健センター

町子育て支援課子育て世代包括支援センター係  
☎028(677)6040

## 子育て支援施設

子育て支援センターあっとほーむ

町あっとほーむ

(生涯学習センター内)

☎028(677)8400



<https://k-oneta6.wixsite.com/mysite>

子育てひろばぴよぴよ

町ぴよぴよ

(モテナス芳賀内)

☎028(677)0110



<http://sien677.blog99.fc2.com/>



## 相談

### 行政相談・人権相談

日時／11月21日(火) 13:30～16:00

場所／町農業者トレーニングセンター

企画課情報広報係

☎028(677)6099

住民課住民戸籍係

☎028(677)6014

### 心配ごと相談

心配ごと相談員3人がお話を伺います。

日時／毎週火曜日 13:30～16:00

(前日17:00までに予約※第3火曜日

は予約無しでも受付)

場所／町農業者トレーニングセンター

企画課社会福祉協議会

☎028(677)4711

### 生活困窮者自立相談

生活保護を受けていない人で、最低限度の生活を維持することができなくなるおそれのある人が対象です。相談員と一緒に考え、解決へのお手伝いをします。

日時／毎週月～金曜日9:00～16:00

場所／健康福祉課福祉係

企画課健康福祉課福祉係

☎028(677)1112

### 第3回無料法律相談

栃木県弁護士会の弁護士による法律相談です。

期日／12月5日(火)

場所／農業者トレーニングセンター

定員／先着5人(1人30分)

予約受付／11月27日(月)まで

企画課社会福祉協議会

☎028(677)4711



## 車とLRTの交通ルール

安全・安心に暮らせるように、いま一度交通ルールの確認をお願いします。  
ドライバーの皆さんはよく見る・注意するを実践してください。

- 1 車の信号の表示はこれまで通り変わりません
- 2 交差点内の交通島に注意
- 3 停留場へ出入りする歩行者に注意

### 4 軌道敷内は走行できません

(道路交通法第21条)

ただし、次の場合、軌道敷内を通行することができます。

- 右左折・直進・Uターンのために横切るとき
- 危険防止のためやむを得ないとき

### LRTの軌道(レール)の範囲

軌道敷内は走行できませんので注意しましょう。

太い線までが軌道です。



## 道の駅はが [友遊はが・ロマンの湯] インフォメーション

水曜日定休

友遊はが ☎028(677)6000 ロマンの湯 ☎028(677)4126



ホームページ



Instagram



X (Twitter)

### 道の駅はが

#### キッズお仕事ラボ 11月3日(金) 10:00～15:00

■こどもお仕事体験ブース【一部有料】

歯医者、設計士、ロボットプログラマー、アナウンサー、献血のお仕事など12種類

■和太鼓パフォーマンス ■マルシェ ■キッチンカー

#### 地産地消まつり 11月12日(日)

■チャリティ大鍋まつり ■お楽しみ抽選会 など

#### 芳賀町新そばまつり 11月25日(土)・26日(日) 10:00～14:00

～手打ちそばの実演販売～

#### ハンドメイドクラフトマルシェ 11月26日(日)

### 芳賀温泉ロマンの湯

#### うなぎ祭り開催!!

うなぎ重1,000円、蒲焼900円

11月25日(土)・26日(日)

時間／10:30～(限定300食・なくなり次第終了)

場所／ロマンの湯入り口前(入館せず購入できます)

■事前予約で待たずに購入できます。

予約は、ロマンの湯

☎028(677)4126へ

お電話ください。







芳賀・宇都宮LRT開業記念事業 Special Monthly  
**LIGHTLINE Enjoy Day**  
 in 芳賀 かの森公園

9月24日(日)に、かの森公園と道の駅はがで、芳賀・宇都宮LRT開業記念イベントが行われました。両会場をシャトルバスでつなぎ、町内外からたくさんの方が訪れました。ステージイベントや物販、ワークショップなどのブースは、大きなにぎわいを見せました。



梨色フェスティバル

にっこり日本ー!  
 道の駅 **はが**



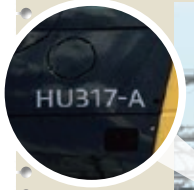




# 教えて! LRT

**Q** アルファベットと数字は何を示しているの?

**A** これは、**車両形式番号**です。



ライトラインの車両形式番号は「HU300形」。Hは「芳賀」、Uは「宇都宮」を示しており、3両1編成なので「300」と表示されます。

1編成目は「HU301」、2編成目は「HU302」、17編成目は「HU317」と、1編成ごとに番号が付けられています。



ライトラインは全部で17編成あるよ! 走っているライトラインの車両形式番号に注目してみよう!

**Q** 最後のアルファベットは何?

**A** ライトラインには1編成の1車両ごとにA・B・Cのアルファベットが付きます。



←芳賀・高根沢工業団地方面

宇都宮駅東口方面→

## ピーピー ライトライン



本数が多くて便利です。



スムーズな運行で通学が楽です!



新しい車両でわくわくしました!



静かに乗れて景色を楽しめました!

「LIGHTLINE Enjoy Day in 芳賀」楽しかったです!



いろいろな景色を見られました!

衝撃が少なく静かでした!



楽しく乗ってきました!

気持ち良く乗れました!

税

お知らせ

イベント講座

健

康

子育て

相

談

知恵の環

生涯学習

タレント

文芸・お便り



企画展

## 北村重樹と竹久夢二

期間／11月11日(土)～12月24日(日)  
観覧時間／9:30～17:00(土日祝日は9時から)  
場所／総合情報館展示室2  
観覧料／無料

竹久夢二《待てど暮らせど来ぬ人を》笠間日動美術館蔵▶



### 読書の秋です



11月は「コーヒー」や「七五三」に関する特集もありますよ♪  
図書館で読書の秋を満喫しませんか?ぜひお立ち寄りください。

### 蔵書点検と図書館システム更新による休館のお知らせ

11月28日(火)～12月5日(火)

展示室など、博物館・文書館も休館となりますので、ご注意ください。

## 新着図書案内



11月の休館日 6・13・20・27～30日

※入荷済、入荷予定のものを含みます。町ホームページからも新着図書を検索できます。

### 今月の一冊 ☆一般書☆



#### 『続 窓ぎわのトットちゃん』

著者名: 黒柳 徹子  
出版社: 講談社

内容: 東京大空襲の数日後、青森を目指して、ひとり夜行列車に乗ったトットを待ち受けていた試練とは? NHKの専属女優になりたての、トットが救われた一言とは? 「窓ぎわのトットちゃん」、42年ぶりの続編。

T R C 週刊全点案内より転載

### 一般書

書名	著者名	出版社
雨露	梶 よう子	幻冬舎
ハジケテマザレ	金原 ひとみ	講談社
列	中村 文則	講談社
喫茶おじさん	原田 ひ香	小学館
うるさいこの音の全部	高瀬 隼子	文藝春秋
東家の四兄弟	瀧羽 麻子	祥伝社
照子と瑠衣	井上 荒野	祥伝社
諸葛亮 上・下	宮城谷 昌光	日経BP 日本経済新聞出版
歌われなかった海賊へ	逢坂 冬馬	早川書房
じい散歩 妻の反乱	藤野 千夜	双葉社

### 児童書

書名	著者名	出版社
ピアノ	いせ ひでこ	偕成社
ぬまの100かいだてのいえ	いわい としお	偕成社
なんとかなる本	令丈 ヒロ子 作 浮雲 宇一 絵	講談社
あつらいいね	多田 ヒロシ	こぐま社
こらしめじぞう	村上しいこ 作 軽部 武宏 絵	静山社

### DVD

タイトル	出演者	発売元
ある男	妻夫木 聡、安藤 サクラほか	松竹
ザリガニの鳴くところ	デジー・エドガー=ジョーンズほか	ソニー・ピクチャーズ エンタテインメント
パッドガイズ	サム・ロックウェルほか声の出演	NBCユニバーサル・エンターテイメント
PUI PUIモルカー		バンダイナムコ フィルムワークス
ぶしゅほっぺにゅうワールド	岩本 彩楓、嶋川 武秀 ほか声の出演	『シナぷしゅTHE MOVIE ぶしゅほっぺにゅうワールド』製作委員会 日本コロムビア(販売)

### CD

タイトル	歌手名	発売元
あなたに太陽を	岡本 知高	ユニバーサル ミュージック
Sonicwonderland	上原 ひろみ	ユニバーサル ミュージック
One for the show	竹原 ピストル	ピクチャー エンタテインメント
大人の涙	マカロニえんぴつ	トイズファクトリー

### 図書館おはなし会

一ボランティアさんによる本や紙芝居の読み聞かせ一  
日時／11月18日(土) 11:00～  
場所／総合情報館 多目的室



仲間募集中!

芳賀町ボランティア

# 活き活き生涯学習友の会

岡町民会館 ☎028(677)0009

町では、30の講座が、生きがいつくりやコミュニケーションの場として開かれています。一緒に楽しく活動してみませんか。お気軽にお問い合わせください。

## 3B体操 (親子)

- 開催日時 不定期
- 活動内容 親子で3B体操 (ボール、ベル、ベルターを利用した体操)



子どもと一緒に、とても良い運動になります。



ママ友に誘われて始めました。気分転換になります。



楽しいです!

食改さんの



## 鶏肉と野菜の カレー炒め

栄養価(1人分) エネルギー192kcal  
たんぱく質9.9g 脂質8.1g 塩分1.5g  
※油を1人大さじ1/2摂取したとして算出

自慢レシピ

### ヘルシーポイント

- 鶏肉は皮を外し、炒め揚げしたナスの油切りをすることでヘルシーになります。
- カレールウではなくカレー粉で味にアクセントをつけることで、脂質と塩分を抑えた仕上がりになります。

### 材料 (4人分)

- 鶏もも肉 ..... 1枚
- ナス ..... 4本
- タマネギ ..... 1個
- ニンジン ..... 1本
- インゲン (飾り用) ..... 4本
- 油 ..... 大さじ4
- A [ カレー粉 ..... 小さじ1と1/2 (3g)
- 砂糖 ..... 小さじ1
- 酒 ..... 大さじ2
- B [ しょうゆ ..... 大さじ2
- みりん ..... 大さじ2



### 作り方

- ①鶏肉は皮を外し、一口大に切る。
- ②ナスは乱切りにし、水に5分程度さらし、水気を拭き取る。
- ③タマネギはくし形に切る。
- ④ニンジンは乱切り、インゲンは筋を取る。塩を入れた熱湯でインゲンを茹でて取り出し、その後、ニンジンを茹でる。
- ⑤フライパンに油を熱し、ナスを入れて炒め揚げにし、取り出す。
- ⑥同じフライパンで、タマネギ、鶏肉を炒め、Aを入れて炒め合わせる。
- ⑦⑥にBとナス、ニンジンを加え、汁気が飛ぶまで炒める。
- ⑧器に盛り、インゲンを飾る。

食生活改善推進員は、食を通じた健康づくりを推進しています。芳賀チャンネル「食改さんのヘルシークッキング」放送中!

税

お知らせ

イベント講座

健

康

子育て

相

談

知恵の環(館)より

生涯学習

タウンレポート

文芸・お便り



## 9/5~6 厚生労働大臣表彰に小筆公子さん 栃木県公衆衛生大会大会長表彰に福田タカ子さん

多年にわたり食生活改善事業の発展に尽力してきたことが評価され、町食生活改善推進員の小筆公子さん(東水沼)が、全国食生活改善大会並びに全国食生活改善推進員協議会大会で、厚生労働大臣表彰を受けました。同じく、福田タカ子さん(祖母井)が、栃木県公衆衛生大会において、栄養改善部門で大会長表彰を受けました。



## 9/14 真岡警察署と災害連携協定締結

町と真岡警察署が「大規模災害発生時における施設等の一時利用に関する協定」を締結しました。大規模災害時に町内施設に警察官の活動拠点を設置することで、事案対応や非常時優先業務の迅速な遂行を図ることを目的に行われたものです。大関町長は「この協定を結べたことはありがたい。災害に備えて連携を強化していきたい」と話しました。



## 9/15 芳賀町町制施行70周年および芳賀・宇都宮LRT開業記念 敬老祭「宮路オサム歌謡ショー」

町民会館で4年ぶりに町敬老祭が行われ、約350人が訪れました。初めに、北条きよ美さんが美しい歌声で会場を盛り上げました。続いて、宮路オサムさんが登場し、多くのヒット曲を披露しました。観客席に降りて握手したり、手を振ったりすると、会場からは大きな歓声が上がりました。



## 9/21 明治安田生命保険相互会社から 寄附金贈呈

町と包括連携協定を結んでいる明治安田生命保険相互会社から「私の地元応援募金」として、寄附金703,000円が贈呈されました。大関町長は「これまでも健康に関する知識や経験を活かして町の各種取り組みにご協力いただいています。今回の寄附金も町民の皆さんの健康づくりのため有効活用させていただきます」と話しました。



## 9/21~30 秋の交通安全県民総ぐるみ運動

「秋の交通安全県民総ぐるみ運動」に合わせて町内3カ所の主要交差点で、街頭広報が行われました。交通安全協会各支部や真岡警察署町内駐在所の皆さんが中心となり、ハンドプレートで法定速度を守った運転や飲酒運転の根絶を呼び掛けたり、信号で止まった車の運転手にチラシや蛍光タスキを配ったりするなどして、交通安全を呼びかけました。



## 9/22 自治会連合会と町執行部との 地域課題検討会

道の駅が会議室で、地域課題検討会が行われました。この検討会は、自治会と町との相互連携を深め、地域課題を解決することを目的に毎年行っているものです。今回は「役場北非農用地の活用」「町民が利用しやすい公共交通ネットワークの構築」「防災無線の積極的有効活用」について、活発な意見交換が行われました。



「芳賀チャンネル」で町のさまざまな話題を放送中! 加入は宇都宮ケーブルテレビ ☎028(638)8092まで





## 10/6 町戦没者追悼式

町民会館多目的室で、町戦没者追悼式が行われました。先の戦争で命を落とされた人々に対し、黙とうを捧げました。大関町長、岡田武町遺族会会長から追悼の言葉、町議会小林議長から慰霊の言葉がありました。鎮魂歌を奉唱し、戦没者への思いを込めて献花しました。



## 10/5 芳賀町環境審議会

2050年ゼロカーボンを目指すための計画を諮問する環境審議会が開催されました。現在、宇都宮市と共に環境省の「脱炭素先行地域」に選考されたり、宇都宮市、宇都宮ライトレール(株)、宇都宮ライトパワー(株)と共に「LRTゼロカーボントランスポート」事業を行うなど、カーボンニュートラルの取り組みを進めています。



## 10/10 LRT との事故防止のための街頭広報

芳賀町工業団地管理センター前交差点で、LRTとの事故防止のための街頭広報が行われました。正しい交通ルールを周知し、事故防止を図ることを目的に行われたものです。栃木県警察本部、真岡警察署、宇都宮ライトレール(株)、交通安全協会各支部の皆さんが集まり、ハンドプレートに掲げたりチラシを配布するなどして、交通安全を呼びかけました。



## 11/1 固定資産評価審査委員に 関本一雄さん

関本一雄さん(上延生)が、固定資産評価審査委員に再任しました。任期は令和8年10月31日までで、今回が4期目となります。固定資産評価審査委員は、固定資産課税台帳に登録された価格に関する不服の審査などを行います。

## 7/8~ 芳賀中学校部活動各種大会

(敬称略)

結果／

### ■栃木県総合体育大会

ソフトテニス

男子団体 第3位

ソフトテニス

女子団体 準優勝

女子個人 優勝 螺良 寧々・阿久津 美優  
第3位 岸波 優菜・森 麻悠子

柔道

女子個人 第3位 安生 瑠愛、神田 光海

### ■関東中学校ソフトテニス大会

女子個人 第3位 螺良 寧々・阿久津 美優  
(全国大会出場)

## 10/8 芳賀町スポーツ功労者表彰

(敬称略)

スポーツ優秀選手賞

関口 さとみ (芳志戸)  
中村 由美子 (八ツ木)  
塙 綸ノ亮 (祖母井)  
吉永 繁 (稲毛田)  
荒井 大尚 (祖母井)  
海賀 竜之介 (東水沼)  
大関 秀樹 (西高橋)

スポーツ振興功労賞

小林 和弥 (下高根沢)  
高久 典男 (祖母井南)  
岡田 順子 (西高橋)  
小林 千恵子 (西高橋)  
小林 登士子 (下高根沢)  
外松 広美 (下高根沢)  
福田 博之 (祖母井)

スポーツ功労賞

阿久津 康弘 (下高根沢)





芳賀町町制施行70周年および芳賀・宇都宮LRT開業記念

10/8

# 町民大運動会

町総合運動公園で、5年ぶりに町民大運動会が行われました。大字対抗で、徒競走や二人三脚、綱引き、輪投げ、リレーなどが行われ、熱戦が繰り広げられました。大人も子どもも全力で競技に参加し、笑顔あふれる町民大運動会になりました。

## 結果

優勝…ハツ木  
準優勝…上給  
第3位…祖母井



「芳賀チャンネル」で町のさまざまな話題を放送中! 加入は宇都宮ケーブルテレビ ☎028(638)8092まで



# はがの文芸

町文化協会では短歌・俳句・川柳の各種講座を開催しています。詳細は町民会館まで

☎028(677)0009

※敬称略

## 短歌 「芳賀短歌会」

去り行くに夏を惜しむか蟬の声  
ひとこと亡夫の声などききたし  
山本 妙子(上延生)

今はもう使い道無き刀剣の  
宝物として展示され鑑賞る  
荷見 泰一(芳志戸)

## 俳句 「町民俳句講座」

稲雀軒に賑わふ雨の朝  
相原 素子(八ッ木)

敬老日娘に連れられてデナーかな  
稲川 清子(与能)

## 川柳 「お楽しみ川柳」

久しぶり句会で友の笑顔見る  
七井 章治(与能)

冷酷な決定下す法のもと  
大谷津 眞記子(芳志戸)

大粒の雨降る庭を見て居れば  
災害メールのスマホ鳴り出す  
岡田 ツヤ子(西水沼)

画面よりはじける笑顔の球児達  
背番号1縫いし遠き日  
佐山 美代子(下高根沢)

まだ草とたたかふ日や秋暑し  
福武 幸子(下延生)

火の山の煙なき空濃竜胆  
阿久津 勝利(宇都宮市)  
※「町民俳句講座」参加者

再会の熱き心でほほ染める  
高松 イク(下高根沢)

跳ねてみて体の重さ身に沁みる  
加藤 秀男(市貝町)  
※「お楽しみ川柳」参加者

税

お知らせ

イベント講座

健

康

子育て

相

談

知恵の環籠(たより)

生涯学習

タレントレポート

文芸・お便り



## あなたの声を聞かせてね! お便り待ってます!

●身近な出来事や町に関する要望・意見



石崎昌男さん(稲毛田)  
「カボチャのような  
サツマイモが採れました！」

### 増淵真由美さん(下高根沢)からの投稿



秋になって受験生は、自己研鑽に励んでいます。勉強をしながら、ラジオを聞いていると、流行のJPOPが聴こえてきました。僕には夢があって、必ず叶うと信じている。歌詞が良くて、歌を口ずさんでいる。寒いので、スタジアムジャンパーを着て、温かいココアを飲みながら、大学ノートに英文を書いた。  
秋の高く澄み切った空、明日も、学校頑張ってください。

芳賀町文化協会会長

### 駿河富夫さん(稲毛田)からの投稿

日野原重明医師の著作を読んで

リンゴに芯があるように、私たちは生まれながらに「死の種」を宿しているとのこと。青年期・壮年期・老年期のいつにおいても、死を思い、今日一日をこれで良いか自分に問いながら生きていくことが「死に備える」につながるのだそうです。

常に感謝の気持ちを持って、一日一日を大切に生きていきたいですね。

### 高松イクさん(下高根沢)からの投稿

9月29日に災害ボランティア養成講座に出席してきました。「もしもの備え、いつもの備え」と題し、防災士の黒須敏文さんによる講話が行われました。いつ起こるか分からない、いつ起きてもおかしくない災害。水や調理不要な非常食など、最低3日を過ごせる備蓄品が必要とのこと。細やかな説明で、大変勉強になりました。

「備えよう 自分の事は 自分で」



高松イクさん(下高根沢)



鈴木木コさん(西高橋)



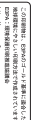
放送開始時間	11/6 <sup>日</sup> ~12 <sup>日</sup>	11/13 <sup>日</sup> ~19 <sup>日</sup>	11/20 <sup>日</sup> ~26 <sup>日</sup>	11/27 <sup>日</sup> ~12/3 <sup>日</sup>
	ナビゲーター: 商工観光課 小林一樹	ナビゲーター: 建設課 田中秀典	ナビゲーター: 建設課 加納聡	ナビゲーター: 建設課 手塚優希
① 6:00 ② 8:00 ③ 10:00 ④ 12:00 ⑤ 14:00 ⑥ 16:00 ⑦ 18:00 ⑧ 20:00 ⑨ 22:00	<b>芳賀 Navi</b> News ◆厚生労働大臣表彰に小筆公子さん ◆栃木県公衆衛生大会長表彰に福田タカ子さん ◆LRTとの事故防止に関する街頭広報 ◆祖母井保育園運動会 ◆上延生自治会防災研修会 ◆おやこ料理教室 ◆70歳からの運動クラブ「笑いヨガ」  道の駅はがへようこそ 園児のイラスト「未来へつなぐLRT」お知らせ	<b>芳賀 Navi</b> News ◆石川フチさん100歳のお誕生日 ◆町民大運動会 ◆農生研サツマイモ掘り ◆町社会福祉協議会に町内小学校お米寄贈 ◆町環境審議会 ◆㈱ベストロジ栃木からNPO法人Hinatalに衣服寄贈 ◆上延生健康ハイキング  園児のイラスト「未来へつなぐLRT」お知らせ	<b>芳賀 Navi</b> News ◆固定資産評価審査委員委嘱 ◆認定こども園のふ幼稚園ハロウィンパーティー ◆認定ひばりこども園ひばり祭 ◆町内小学校運動会 ◆芳賀南小学校人権の花終了式、人権教室 ◆芳賀中学校文化発表会 ◆芳賀中生赤い羽根共同募金街頭広報  子育てガイド イラスト紹介 お知らせ	<b>芳賀 Navi</b> News ◆はがまるふるさと大学 ◆町民祭 ◆西高橋自治会ふれあいまつり ◆西水沼ハロウィンイベント ◆下延生ふれあい運動会 ◆長命寺観音堂稚児行列 ◆町内3地区が広く助成金で備品整備 ◆地公連研修会「気象キャスター講演会」開催  スポーツ大好き お知らせ
◆午前6時から2時間おきに番組が始まります。 ◆1日9回同じ番組を放送しています。 ◆1サイクル120分構成。 ◆テレビ内番組表をご利用ください。(原則毎週日曜日更新) ◆番組内容は予告なく変更する場合があります。ご了承ください。	<b>みんなの民話</b> みかんの由来・貧乏長者・豆大尽	<b>芳賀町役場からこんにちは</b> 各課からのお知らせ	 赤い羽根共同募金	知恵の環 館だより 企画展 「北村重樹と竹久夢二」
	<b>Lightline Enjoy Day in 芳賀</b> ~道の駅はが にっこりマルシェ~ (再放送)	<b>Lightline Enjoy Day in 芳賀</b> ~町・自主防災組織合同防災訓練~ (再放送)	町制施行60周年記念 <b>芳賀町のあゆみ</b> (再放送)	<b>Lightline Enjoy Day in 芳賀</b> ~芳賀中学校マイチャレンジ推進事業~
	<b>はがタウンインフォメーション</b>	<b>はがタウンインフォメーション</b>	<b>はがタウンインフォメーション</b>	<b>はがタウンインフォメーション</b>
<b>LRTの交通ルール</b>				
からだメンテ	 ~初級+中級(筋トレ) 編①~	 ~初級+中級(筋トレ) 編②~	 ~上級(サーキット) 編~	 ~初級編~
① 7:50 ② 9:50 ③ 11:50 ④ 13:50 ⑤ 15:50 ⑥ 17:50 ⑦ 19:50	<b>からだメンテ Part 5</b>	<b>からだメンテ Part 6</b>	<b>からだメンテ Part 7</b>	<b>からだメンテ Part 8</b>
① 14:00 ② 20:00	<b>特別番組</b> 祖母井保育園運動会	<b>特別番組</b> 町民大運動会	<b>特別番組</b> 芳賀中学校文化発表会	<b>議会中継</b> (当日20:00・翌日14:00)

11月ごみカレンダー 環境対策課 ☎028(677)6041

収集地区	祖母井・稲毛田 上稲毛田・給部 芳志戸・ハツ木	上延生・下延生 与能・打越新田 東高橋・西高橋	下高根沢 東水沼 西水沼・北長島
もえるごみ	上記黒字の地区は火・金 上記着色の地区は月・木		
もえないごみ・ びん類・衣類布類	16日(木)	17日(金)	21日(火)
紙・カン類・ ペットボトル	8日(水) 20日(月)	9日(木) 24日(金)	10日(金) 27日(月)
家庭粗大ごみ 個別回収	29日(水) (22日(水)までに事前申込が必要)		

庁舎の業務案内

業務時間	業務内容	問い合わせ
平日 8:30~17:15	通常業務	各課
窓口一部延長(第1・3木曜日のみ) 17:15~19:15	住民票・印鑑証明書・戸籍謄抄本の発行、 印鑑登録、マイナンバーカード交付のみ	住民課 ☎028(677)6014
土日祝 8:30~17:00	死亡届など 戸籍関係の届出のみ	日直室 ☎028(677)1111
11月18日(第3土曜日) 8:30~12:00	3日前までに 担当課に要予約	各課



「広報はが」個別郵送します 新聞をお取りでない世帯には、個別に郵送しますので、企画課情報広報係☎028(677)6099までご連絡ください。

